



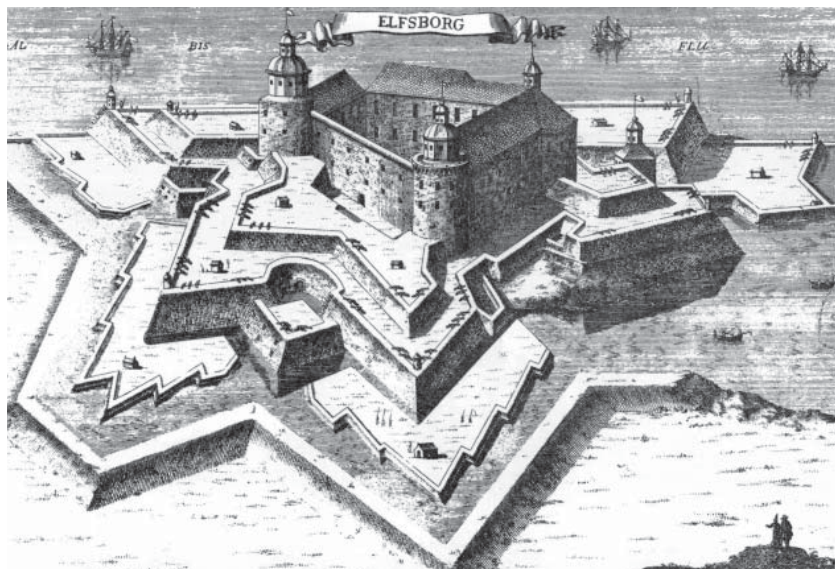
## Risåsen genom åren

**1611 vandrade ståthållaren** Nils Bengtsson omkring på Älvsborgs slott, relativt nöjd med tillvaron, men ändå oroad över tillståndet i landet. Gustav Vasa hade ju förstärkt fästet till en stor stenborg som nu skyddade Hisingsstaden rakt över älven – den stad som Karl IX hade etablerat där 1603. Holländska handelsmän hade erbjudits skattefrihet för att vidmakthålla Sveriges handel västerut.

Borgen underhölls av manskap som rekryterades från Älvsborgs slottslän, vilket sträckte sig vida omkring i Västergötland. Även närliggande markers avkastning skulle gå till kungens Ladugård och borgens behov, t ex dagens Olivedal, Djupedalen, Änggården, Slottsskogen och Risåsen (Skansberget).

Kung Karl retade sig på att handeln från östra Sverige måste betala tull till Danmark i Öresund, eftersom de hade kontrollen över båda sidor av sundet. Hisingsstaden var därför en nagel i ögat på danska intressen och provokationer mellan länderna ägde rum under hela Karl IX:s tid. Slutligen gick Danmark till angrepp i Kalmar 1611 och fullt krig utbröt. Det gick dåligt för Sverige och 1812 erövrade danskarna Älvsborgs slott, där nu Olof Stråle var ståthållare. Kristian IV marscherade vidare över de ödsliga älvstränderna fram till Gullbergs fäste där även Mårten Krakow och hjältemodiga hustrun Emerentia besegrades. Vägen låg öppen för Kristian att falla in i Västergötland.

När Karl IX fick veta att hans Göteborg hade bränts passade han på att dö och den blott 16-sonen fick ärva kungakronan och bli konung Gustav II Adolf. 1613 tvingades han vid freden i Knäred acceptera att om han ville ha tillbaka Älvsborg och Västsverige skulle en miljon riksdaler i silver betalas till Danmark. Det ville Gustav förstås, men det kostade på landet under sex år med tunga skatter att få fram summan. Skatter höjdes, stadstullar infördes men Falu koppargruva var den största bidragsgivaren till denna Älvsborgs lösen.



*Älvsborgs Slott ca 1600*

### **”Där skall staden ligga”**

Några hävdar att det var på Risåsen som Gustav II Adolf stod 1619 efter att lösen blivit erlagd och yttrade: ”Där skall staden ligga!” Han blickade ut över ett härjat landskap och tråkiga vassar, men kunde likväl se potentialen för den nya nödvändiga handelsstaden. Och denna stad skulle befästas till ointaglighet! Vallgravar grävdes och vallar började kastas upp som under åren som följde skulle bli norra Europas starkaste befästa handelsstad.

De första åren handlade det mest om jordvallar runt staden och Risåsen, men 1676 under Karl XI och den bekante fästningsbyggaren Erik Dahlberg påbörjades de mäktiga stenmurar som för alltid skulle hindra speciellt danskar att försöka inta Göteborg. Nya Älvsborg hade börjat byggas 1653 av sten från det förfallna Älvsborgs slott, vid dagens Klippan. Men Dahlberg såg till att bygga rejält inte bara runt Göteborg utan också utanverken Kronan, Lejonet och Nya Älvsborg. Krigsframgångarna på Kontinenten och Falu koppargruva medförde ekonomiska möjligheter att rusta ordentligt. Sveriges stormaktstid gick in i en ny fas och nya danska erövringsförsök hejdades redan utanför fästningsön Nya Älvsborg,

### **Skansen Kronan**

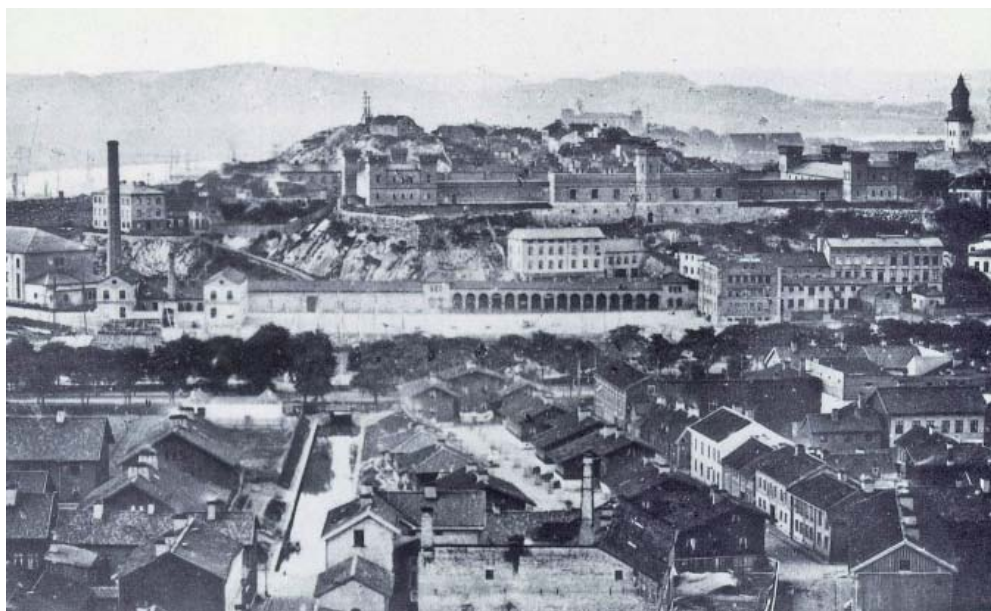
Erik Dahlbergs befästning bestod av ett kraftigt kanontorn omgärdat av en skyddande ringmur. Det



är militärstrategiskt viktigt att behärska höjderna runt ett anfällsmål, dels för att kunna möta fienden från hög höjd, och dels för att hindra honom från att etablera belägrande trupper utanför själva huvudfästningen. Rester av ringmuren runt Göteborg finns tydligast kvar i porten åt norr, som fått två mindre lejonprydnader från självaste Kungsporten som revs 1839.

På gården runt tornet fanns byggnader för vaktmanskapat och förråd. Själva tornet har upp till sju meter tjocka stenmurar och har fyra våningar. I botten förråd för krut och kulor mm, sedan två våningar för summa 23 kanoner. Från övre planet kunde muskötskyttar ge eld genom mindre skottgluggar än de karakteristiska som finns i kanonvåningarna.

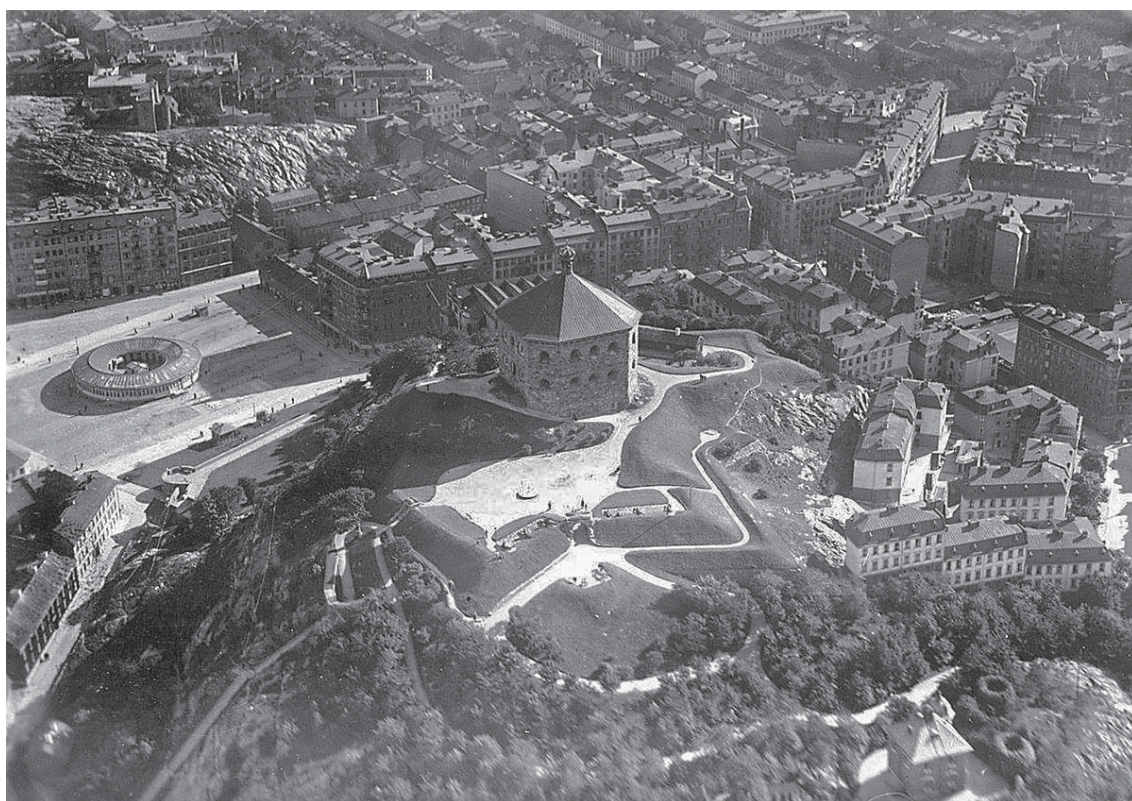
Fästet var inte bemannat i fredstid, men för att kunna vara uthålligt vid krig skulle manskap och materiel kunna föras fram från huvudfästningen i den skyddade kaponjärgraven, som gick där Kaponjärgatan nu går.



*Utsikt från Risåsen norrut 1863. Byggnaden på Lilla Otterhällan är Arsenalen, Göta Artilleriregementes förråd och övningsplats.*

### **Claes L Grill och portvaktarhuset**

Överste Grill var verksam inom Göta Artilleriregemente som låg på Kaserntorget innan det flyttade till Kviberg 1895. Telegrafverkets ståtliga byggnad uppfördes därefter på platsen. Hursomhelst gjorde sig Grill mycket känd efter att ha kartlagt indelningsverkets alla tjänsteställen och publicerat dessa. Han ogillade nämligen den nya ordningen med allmän värnplikt som infördes vid förra sekelskiftet. Oscar II:s fort på Käringberget är ett annat av hans stora verk.



*Skanstorget 1935 med Skansen väl synlig för stadens flanörer samt de olycksaliga landshövdingehusen. Grills portvaktstuga synns nere t h.*

Samtidigt tog Grill i alla fall initiativet till en upprustning av Risåsberget i samband med att själva skansen renoverades. Ett bostadshus för vakten, vilket ritades av Grill själv, uppfördes 1901 och ett äldre soldattorp flyttades till Skansberget. Vaktstugan har naturstensfasader och ena hörnet av stugan är utformat i tornliknande stil. Den innehöll ursprungligen bostäder för en underofficer och en parkvakt. Vidare ordnades vägar och planteringar på berget. Skansens stora



rum gjordes i ordning för Göteborgs Militärmuseum med historiska vapen och uniformer i byggnaden. Museet öppnades 1904, men flyttades från 2002 till Stadsmuseet.

### **Soldattorpet**

I samband med att indelningsverket avvecklades ansågs det av Grill lämpligt att som museiföremål flytta ett äkta soldattorp till området. Vårt torp kommer från Branehöj i Bohuslän och har kanhända anor från slutet av 1700-talet. Murverket nyuppfördes förstas och man kan glädja sig åt den öppna spisen som har en tunn, elegant kupa i typisk västgötastil. Ibland serveras våfflor och lokalen kan hyras för sammankomster.

### **Landshövdingehuset**

Vår mest kände Göteborgsskildrare CRA Fredbergs skrev 1922 vid 300-årsjubileet:

”Skada bara, att Risåsbergets södra sida mot Slottsskogen, rent estetiskt sett, förstörts. Här klättra de ledsamma landshövdingehuset upp på åsens sluttning, skymma skansen nedifrån och förstöra utsikten uppifrån, förstöra kort sagt en bild, som utan detta påhäng skulle framträtt med ännu större harmoni och färging.”

I mitten av 1890-talet rådde stor bostadslöshet i Göteborg som i andra städer. Industrierna som invaderade staden växte och förökade sig, efterfrågan på arbetskraft var stor och med det följde naturligtvis bostadsbehov. Tomtägare och spekulerande byggmästare låg i för fullt och runt om i staden växte förstäderna upp: Annedal, Landala, Masthugget och Majorna för att nämna några. 1890 fastställdes en stadsplan som tillät bebyggelse på Skansberget utmed Risåsgatan och Djupedalsgatan. 1899 började man bygga ”fritt liggande trä- och stenhus med omgivande planteringar minst 6 meter från gatan” och

1907 byggdes det sista.

På 1960-talet hade dessa undermåligt byggda hus tjänat ut och befann sig i ett miserabelt skick. Man valde det enklaste och rev bort de otillgängliga husen. Det 50-åriga misstaget var korrigerat och återstår endast terrasser för miljöglada odlare.

### **Charles Felix Lindberg**

Felix Lindberg drev tillsammans med AO Andersson under 1800-talet omfattande handelsverksamhet i vad som ansågs vara ett av Göteborgs största köpmanshus. De ägde därtill ett sågverk i Lundbyvasen. Lindberg efterlämnade vid sin död den oerhörda förmögenheten på 2.088.567 kronor (ca 109 miljoner i dagens penningvärde), vilka han genom testamentet donerade till Göteborgs stad: ”...till stadens prydande och förskönande, exempelvis genom anläggning af nya eller utvidgning af redan befintliga parker, planteringar, alléer och öppna platser, inköp af för parker, planteringar och alléer till äfventyrs erforderlig fast egendom, inköp och uppresande af statyer eller andra konstverk, anordnande af delar af planteringar och parker till botaniska eller zoologiska trädgårdar med alla de anläggningar och anstalter, hvilka med sådana trädgårdar kunna stå i samband.”

År 1912 användes 130.000 kronor från Charles Felix Lindbergs donationsfond för att anlägga den cirka 2 hektar stora Skansparken kring Skansen Kronan. Heder åt Felix och de som använde hans donation på rätt sätt!

Göteborgs stad köpte Risåsberget (Skansberget) av staten år 1925. Själva Skansen Kronan, soldattorpet och vaktstugan ägs dock Statens Fastighetsverk och 1935 blev byggnaden ett statligt byggnadsminne. Låt oss hoppas att kloka politiker inte upprepar misstaget från 1890 och förstör det som Felix Lindberg skänkte oss till stadens förskönande 1909.



### **Fakta**

Det Gamla Göteborg, CRA Fredberg  
Wikipedia  
Div tidningsklipp  
gamlagoteborg.se  
Riksantikvarieämbetet  
HIGAB

2020-09-08

Peter Andersson

*Torghandel på Skanstorget 1915*