

GÖTEBORG



Kulturmiljöer av riksintresse

Länsstyrelsen i Göteborgs och Bohus län

Rapport 2008:08

GÖTEBORG

Kulturmiljöer av riksintresse

Länsstyrelsen i Göteborgs och Bohus län

OBSERVERA: Den lågupplösta PDF-versionen av denna skrift togs fram år 2008. PDF-versionen baseras på kopia från en av de sist sparade filerna i PageMaker-format. Tyvärr har det inte varit möjligt att återfinna slutversionen i digitalt format. Det kan av den orsaken finnas skillnader i texten mellan den tryckta versionen från 1992 och PDF-versionen från 2008. Drygt hälften av fotografierna i PDF-versionen skannades in från ett tryckexemplar, medan den andra delen skannades in från originalkopior. Det finns av den orsaken skillnader i bildkvaliteten. En del av bilderna har också en något avvikande bildbeskrivning i PDF-versionen mot den tryckta versionen.

Lay-out/redigering: Ewamarie och Mats Herklint

Text: Mats Herklint, Staffan Sedenmalm och Olle Lind efter en förlaga av Gudrun Lönnroth

Bildtexter: Staffan Sedenmalm

Omslag: Oljekvamsgatan 13 i Majoma (foto: Staffan Sedenmalm)

Tryck: Länstryckeriet i Göteborg, 1992

ISBN 91-630-1463-7

INNEHALLSFÖRTECKNING

FÖRORD	5
INLEDNING	6
GÖTEBORGS STADS BILD	8
STADEN INOM VALLGRAVEN MED PARKBÄLTET	10
HAGA - MASTHUGGET	30
VASASTADEN MED OMNEJD	40
ÖVRE JOHANNEBERG	58
LANDALA EGNAHEM	62
NORRA GULDHEDEN	64
ÄNGGÅRDEN - BOTANISKA TRÄDGÅRDEN - SLOTTSSKOGEN	67
MAJORNA	74
KLIPPAN - CARNEGIESKA BRUKEN - GAMLA ÄLVSBERG	81
KUNGSLADUGÅRD - SANDARNA	87
NYA VARVET	92
NYA ÄLVSBERG	98
LINDHOLMEN	100
GÅRDA	106
BAGAREGÅRDEN	110
VÄSTRA TORPA	112
KÄLLOR OCH LITTERATUR	117

FÖRORD

Varför trivs vi i Göteborg? Svaren kan naturligtvis skifta beroende på vem man frågar. Men nog är det så, att mycket av denna trivsel hänger samman med stadens historia. Det finns få städer där den historiska utvecklingen är så tydlig som i Göteborg trots att vi ibland gjort stora ansträngningar att "radera" i historien - de omfattande rivningarna under framför allt 60- och 70-talen minns säkert de flesta. Dessa tillhör förhoppningsvis en gången tid även om vi även under senare år kunnat se viktiga kulturbyggnader gå förlorade.

Trots allt kan vi konstatera att medvetenheten om betydelsen att ta till vara vårt kulturarv successivt ökat. Kulturarvet har t. o. m. blivit en konkurrensfaktor i det "regionernas Europa" som börjat växa fram - att bevara den kulturella identiteten är viktigt. För att kunna bevara och - ännu hellre - stärka denna identitet krävs insatser av många olika slag. I botten måste finnas en kunskap om den kulturhistoriska utvecklingen och hur den speglas i bebyggelsen. Stora delar av Göteborg har så stora kulturhistoriska värden att de är av riksintresse enligt Naturresurslagen. För att kunna ta till vara dessa värden krävs ett gemensamt ansvarstagande mellan stat, kommun och de som äger och använder dessa bebyggelsemiljöer.

Länsstyrelsen vill med denna presentation, i ord och bild, av sexton riksintressanta kulturmiljöer i Göteborg bidra till att öka kunskapen och medvetenheten om stadens kulturarv. Men insatserna får naturligtvis inte stanna vid detta lika viktigt är det alltid pågående arbetet att på olika sätt ta till vara dessa värden - alltifrån den bevarandeinriktade detaljplanen till det varsamma underhållet av bebyggelsen samt inte minst den viktiga diskussionen om hur vår tids bidrag till detta kulturarv skall utformas.

Välkommen till en vandring i en 350-årig göteborgshistoria!

Jan-Gunnar Lindgren

Länsantikvarie

INLEDNING

Landskapet som historiebok är ett gammalt uttryck. Denna "historiebok" har några sidor som under de senaste åren försetts med "guldkant". Dessa sidor berättar om områden som har ett så högt kulturhistoriskt värde att de är av riksintresse.

Vad betyder detta begrepp, var finns dessa områden och hur skall de hanteras?

Riksintressen i samhällsplaneringen

Begreppet riksintresse är inte nytt. Det myntades redan i slutet av 60-talet i samband med arbetet med den fysiska riksplaneringen (FRP). Kulturmiljövården fick då i uppdrag av statsmakterna att peka ut de kulturhistoriskt värdefulla områdena i landet. Det var bråttom och därför sattes ett intensivt inventeringsarbete igång. De områden som då togs fram "matades in" i den kommunala planeringen och försågs med olika riktlinjer så att t.ex. ombyggnader och annan förnyelse i dessa områden skulle få en utformning som stod i överensstämmelse med kulturvärdena.

Detta inventeringsarbete var viktigt ur flera aspekter. Dels innebar det att kulturmiljövården blev jämställd med andra samhällssektorer, dels markerade det en övergång från det traditionella objektänkandet till ett nytt miljö-tänkande.

Ny lagstiftning

Under 60-talet aktualiserades även en modernisering av byggnadslagstiftningen. Efter åratals utredningsarbete blev resultatet en Plan- och Bygglag (PBL) och en Naturresurslag (NRL). Dessa trädde i kraft 1987.

PBL styr genom lovgivning hur mark- och vattenområden skall användas. NRL

är en s.k. "paraplylag" som huvudsakligen är avsedd att användas när man tillämpar vissa andra lagar, t.ex. PBL. NRL har kommit till för att i all samhällsutveckling garantera ett långsiktigt helhetsperspektiv på hur vår miljö utnyttjas. *Landets tillgångar av olika slag - däribland värdefull kulturmiljö - får inte förlösas!*

Det är i NRL man möter begreppet riksintresse. I lagens 2 kap 6§ sägs att områden som är av riksintresse från kulturhistorisk synpunkt skall skyddas mot åtgärder som *påtagligt* kan skada kulturvärdet.

Ett delat ansvar

Ansvaret för skyddet och vården av kulturmiljön delas av alla. Kommunerna kan genom sin planering av hur bebyggelseutvecklingen skall ske ge signaler om hur man vill att kulturmiljön skall hanteras: var man önskar bevara jordbruksmarken, var nybebyggelsen skall läggas, hur den befintliga bebyggelsen skall behandlas, var bevarande skall eftersträvas och hur eventuell förnyelse skall gestaltas.

Den enskilde fastighetsägaren och brukaren har självfallet ett stort ansvar, kanske det största, eftersom det är dennes hänsynstagande och kunskap som är grunden och förutsättningen för tillvaratagandet av kulturmiljövården i landskap och bebyggelse.

Kulturmiljövården måste successivt precisera det kulturhistoriska innehållet i de särskilt värdefulla områdena. Beskrivningar - i ord och bild - måste tas fram. Beskrivningar som visar var det kulturhistoriska värdet i respektive område består och vad som följaktligen måste bevaras för att inte kulturmiljön skall ta skada.

Förnyelse eller förändring är inte "bannlyst" men skall ske på områdets kulturhistoriska villkor. *En god kulturmiljövård innebär att det som tillförs ytterligare berikar miljön samtidigt som det historiska arvet fortfarande är tydligt.*

Länsstyrelsens roll i det mångfacetterade arbetet på länets utveckling har under senare år förändrats. Nu betonas den kunskapsförmedlande och rådgivande rollen samtidigt som länsstyrel-

sen har ett avgränsat ansvar i enlighet med Plan- och Bygglagen och Naturresurslagen.

Denna bok är ett led i det långsiktiga arbetet på att utveckla kulturmiljövården i Göteborg. Den beskriver översiktligt - i ord och bild - riksintresseområdena inom Göteborgs stad. Ytterligare områden av främst kulturlandskapskaraktär finns inom kommunen. Dessa kommer att presenteras i ett senare skede.

GÖTEBORGS STADSBILD

Stadens struktur

De 16 göteborgsmiljöer av riksintresse som behandlas i detta arbete representerar olika skeden i stadens utveckling - från gränsfejdenas och 300åriga krigets otrygga 1600-tal till 19000talets folkhemsbygge. I begynnelsen trängdes invånarna innanför fästningsverken, vilka till slut måste vika för industrialiseringsepokens stadsutbredning med dess kommersialisering av stadskärnan och utflyttning av boendet till nya, med tiden allt luftigare bebyggda stadsdelar.

Stadens struktur - "gröna lungor" och småstadsatmosfär

Speciellt utmärkande för stadsbilden i Göteborg genom tiderna har varit dels de frikostiga inslagen av storslagna planteringar till stadens förskönande, dels bebyggelsens sammansättning av klart urskiljbara städer i staden med individuell särprägel. Kontrasterna är slående mellan stadsdelar av skiftande socialt ursprung som Vasastaden, Haga, Masthugget eller mellan Lorensbergs Villastad och de exklusiva hyreshuskvarteren i nedre Johanneberg. Omfångsrika "gröna lungor" som alle- och parkstråket utefter Vallgraven och Slottsskogen-Botaniska Trädgården ligger som öar i stadsbebyggelsens hav.

För inte alls länge sedan, när många stadsdelar var i det närmaste självförsörjande, rådde en stark känsla av samhörighet inom respektive område man besökte sällan andra delar av staden och sålunda uppstod dialektala skillnader, vilka var särskilt tydliga mellan västra och östra Göteborg samt Hisingen. I flera arbetarstadsdelar, där sammanhållningen var speciellt stark, uppstod livaktiga kamratföreningar, vilka vårdar-

minnet av sina nu försvunna eller starkt förändrade ursprungsmiljöer. Den samtidigt utåtriktade och provinsiella prägnen har renderat Göteborg epitet som "Sveriges största småstad" och "Fiskeläget", det senare på grund av stadens egenskap av centralort för fiskhanteringen och gyttret av trähus på klipphöjder som Slottsberget vid Göta älvs stränder.

Husfasader av trä och tegel

Stadsbebyggelsens karakteristiska blandning av trähus och stenhus har gamla traditioner. Göteborgs position som ledande transitort vid Västerhavet för utskeppning av bl. a. svenskt trä gav från början staden rik tillgång på överskottsvirke som kunde användas till husbyggnad. I Götaälvdalen fanns tidigt flera tegelbruk men väderbeständigt fasadtegel måste importeras, först från Holland och Tyskland, senare även från Danmark. Härmed var förutsättningarna givna för stadens blandade materialkaraktär, utmynnande i landshövdingehuset som mest ekonomiska lösning av arbetarnas bostadsproblem under en av Göteborgs mest expansiva period (slutet av 1800-talet och början av 1900-talet).

Det gröna Göteborg

Den trånga fästningsstadens andningshål var kanalstråken, vilka på 16- och 1700-talen pryddes med lindar efter holländskt mönster - där uppfördes samtidigt flertalet av Göteborgs mer påkostade byggnader av sten. Utanför själva staden trädplanterades Fattighusåns kaj utefter infartsvägen från öster (Stampgatan) och promenadalléer anlades - först ett stycke längs Södra Vägen (Gamla Allén), senare skapades i de raserade utanverkens ställe det härliga gröna bäl-

tet runt Vallgraven (Nya Allén, Trädgårdsföreningen och Kungsparken).

Under 1800-talets utbyggnad formades Göteborg till ett egenartat lapptäcke av omväxlande sten- och trähusdominerade stadsdelar, anpassade för olika samhälls-klassers boendevillkor. Den hög-borgerliga palatsmiljön med dess storvulna esplanadsystem - monumentala perspektiv och arkitektoniskt anlagda planteringar - tillämpades därvid i förenklad form även i arbetarnas landshövdingehusområden. T. ex. fick Kungsladugård genom Älvsborgsgatan-Älvsborgsplan en motsvarighet till Avenyn-Götaplatsen. Kring sekelskiftet anlades flera stora, vackra parker enligt tidens naturromantiska ideal.

1900-talets viktigaste bidrag till stadsbyggnadskonstens utveckling är tillvaratagandet av, och anpassningen till, naturen vid anläggandet av nya bostadsområden. Detta ideal, att låta själva natur-

förutsättningarna styra planläggningen och stå i ett osökt sammanhang med den fritt byggda miljön, präglar stadsdelar av så olika karaktär som Landala Egna-hem (1909) och Västra Torpa (1946).

Kulturarvet

Så kan man i stadens "årsringar" följa tidernas gång och hur förflutna epoker avsatt spår, tydliga för den som vill se, av oskattbart värde för förståelsen av samhällsutvecklingen. Det är allas vår skyldighet - i enlighet med Kulturminneslagen - att vårda vad vi ärvt av generationerna före oss så att även våra efterkommande blir delaktiga i ett historiskt sammanhang.

STADEN INOM VALLGRAVEN MED PARKBÄLTET



Bild 1. Holländska kolonister reste 1600-talets Göteborg-dagens "City"-ur dyn med för dem karakteristisk teknik. Utdikande hamnkanaler gav staden dess reguljära planmönster och indelade den i fem "kvarter", genomdragna av snörräta lång- och tvärgator. Fästningsgördelns sicksacklinje anpassades genom sin bågform efter den omgivande terrängens svaga sluttning mot staden. Än idag ger Vallgraven, Stora Hamnkanalen och "Fattighusån" stadsbilden dess särprägel.

OMFATTNING

Riksintresset utgör:

- Göteborgs kommersiella cityområde - stadsdelarna Nordstaden och Inom Vallgraven med delar av Gullbergsvass,
- anslutande hamnområde mot Göta älv i nordväst,
- parkstråket utefter Vallgraven,
- Fattighusån - inom stadsdelarna Stampen och Heden.

Området domineras topografiskt av de tre bebyggda "stadsbergen" - Kvarnberget, Otterhällan och Kungshöjd. Mellan dessa höjder ligger bebyggelsen på

slät utdikad mark, genomkorsad av Stora Hamnkanalen, omringad av Vallgraven samt Göta älv. Cityområdet är numera avspärrat från kontakten med älven genom Götaleden som löper innanför de gamla kajerna. I söder, längs Vallgraven från Järntorget till Drottningtorget, är city inramat av det två km långa, krökta parkbältet med Nya Allén.

INNEHÅLL

Västra delen av stadsdelen Nordstaden - norr om Stora Hamnkanalen - är till betydande del säte för kommunstyrelse, nämnder och förvaltningar samt olika



offentliga institutioner, t. ex. stora museer. Där finns även Hasselblads kamerafabrik, privata kontor samt åtskilliga bostäder på och nedanför Kvarnberget.

Östra Nordstaden består av moderna bank-, kontors- och affärshus kring ett inomhustorg. Brunnsparken och Drottningtorget/Centralstationen är knutpunkter för allmänna kommunikationer. Här finns därför sedan gammalt flera hotell.

Mot Stora Hamnkanalen, utefter Södra Hamngatan, ligger en rad äldre och nyare bank- och kontorsbyggnader. Kvarteren mellan Östra och Västra Hamngatorna innehåller en rik flora av mindre

butiker vilka jämte torghandeln vid Vallgraven skapar en trivsam, småstadsaktig atmosfär. Öster om Östra Hamngatan finns stora kontors-, parkerings- och varuhus från 1970-talet.

Otterhällan har sedan 1960-talet omdanats med flera bostads- och kontorskomplex. Det gamla Rosenlund, som präglades av livlig småskalig handel, har under 1970-talet fullständigt omvandlats till ett område för offentlig förvaltning. Bostadsområdet Kungshöjd söder om Kungsgatan är i huvudsak oförändrat sedan början av 1900-talet.

Bild 2. Stora Torget med Rådhuset (tv), vid Stora Hamnkanalen, var fästningsstadens administrativa, ceremoniella och kommersiella medelpunkt - en plats för brokigt folkliv vid parad och marknad. Fr o m 1850-talet fick torget en stelt högstämd karaktär genom börshuset (1849) och statyn av stadens grundare Gustav II Adolf (1854). Torghandeln ansågs ovärdig detta maktens centrum och förvisades till det nyanlagda Kungstorget vid Vallgraven.

Figur 1. Denna karta från 1786 visar hur slutet den egentliga staden låg bakom fästningsgördeln med dess strängt bevakade portar och kanalbommar. Utanför - på behörigt avstånd från vallarna - växte tidigt plantager och förstadsbebyggelse upp vid masthuggshamnarna och infartsvägarna från söder och öster. Stadsfästningens förposter öster och söder om staden - skansarna Lejonet och Kronan - hade vid denna tid förlorat sin primära betydelse men ruvar ännu i våra dagar på varsin klipp-höjd mitt i storstaden.



BEBYGGELSEUTVECKLING Fästningsstaden 1620-1800

Det nuvarande Göteborg har haft fyra föregångare vid Göta älv, vilka alla skövlades under de nordiska krigen. Efter slutbetalningen av Älvsborgs andra lösen 1619 utsåg Gustav II Adolf platsen för en ny, starkt befäst sjöfarts- och handelsstad på älvens södra strand. Läget valdes med strategisk blick - på betryggande avstånd från inloppet vid en naturlig hamn där flera stora dalgångar sammanstrålar och med anknytning till ett redan existerande vägnät. I privilegiebrevet 1621 donerade kronan ett stort markområde till staden. Endast en liten del, motsvarande dagens cityområde innanför Larmgatorna, togs i anspråk för stadsbebyggelse de första 200 åren.

Göteborg anlades av holländska ingenjörer och utformades med Nederländernas karakteristiska stadskolonier som förebilder. Den sankt ängen innanför de båda skyddande bergkullarna Otterhäl-lan och Kvarnberget utdikades genom ett nät av kanaler. Härigenom erhöles

lämplig byggnadsgrund och en inre hamnanläggning, vilken också tjänade som vattenreservoar.

Stadsplanen följde renässansens rutnätprincip enligt "det holländska manéret". Detta innebar att byggnadskvarter, gator och torg infogades i det rätvinkliga system av hamnkanaler som utgjorde stommen i planmönstret. Stora Hamnen (Stora Hamnkanalen), färdig 1622, var avsedd för utrikeshandeln och ombesörjdes därför av kronan. För de mindre kanalerna - Östra respektive Västra "Lilla" Hamnen - ansvarade de där boende borgarna. Stora Hamnen förbands 1641 med Mölndalsån genom en kanal (Fattighusån), varigenom stadens vattenförsörjning förbättrades. I kanalvinklarna vid Stora Hamnen anlades Stora Torget (nuvarande Gustav Adolfs Torg) och Lilla Torget.

Ingen av kyrkorna i det äldsta Göteborg placerades vid de i stadsplanen avsatta torgen. I ett centralt kvarter vid Kungsgatan - stadens då förnämsta gata förutom kanalstråken - bereddes plats för svenska församlingens kyrka (Gusta-

vi). Tyska församlingen (Christinæ) fick kyrka och prästgård norr om Stora Hamnen.

Det bebyggda stadsområdet omgavs så småningom på holländskt vis av en fästningsgördel i bågformig sicksacklinje som bestod av vattengrav, palissader och jordvallar - *bastioner* och *kurtiner*. Sin största omfattning fick befästningarna när de o. 1690-1710 moderniserades och kraftigt utökades under överinseende av generalkvartermästare Erik Dahlberg, som hade Karl XI:s uppdrag att iståndsätta rikets viktigaste fästningar.

Mot landsidan skyddades staden av en låg fältvall, bred vattengrav med små utanverk - *raveliner* och *tenaljer* - samt höga bastionerade stenklädda vallar. Tre portar med vindbryggor ledde in till staden - Kungsporten i söder ("Gamle Port"), Drottningporten i öster ("Nye Port") samt Carlsporten i väster ("Lille Port"). Älvsidan var befäst med bastionerade stenmurar och utanför dem fanns ett undervattenshinder i form av stenfyllda kistor under vattenytan. Genom Stora och Lilla Bommen kunde mindre båtar passera in i stadens hamn.

Figur 2. Karta 1862. Staden hade genom avtal med kronan 1807 kommit i besittning av de förfallna fästningsverken och under den följande 60-årsperioden genomfördes en mönstergill omdaning med storartade anläggningar som det ståtliga parkbältet utefter Vallgraven och rymliga, järnvägsutrustade kajer på utfyllnader i den uppbyggade älven.





Bild 3. 1700-talets stadsbild var så pittoresk att Linné kallade Göteborg "den täckaste stad ibland alla i Riket". Privathusen var oftast av trä, välbyggda och stilfullt karolinska. Fasadernas panel, knutar och omfattningar var oljemålade i olika färger "så att de på någon distance mycket likna stenhus". För sina kanaler med trädplanterade kajer benämndes Göteborg "Nya Amsterdam".





Bild 4. De stora stadsbränderna begränsades av hamnkanalerna men skonade inte de vackra lindarna. Stadsarkitekt Carl W Carlbergs nyklassiskt sköna stenpalats gav 1800-talets Göteborg ett mindre pittoreskt, men mer välordnat och gediget utseende. Träd återplanterades på Östra och Västra Hamngatorna långt senare när kanalerna där fyllts igen.



Bild 5. Panorama över Göteborg 1871 med emigrant-ångare vid Packhuskajen. Utvandrarerna kom i växande antal med tåg till Centralstationen (i bakgrunden t v). Hamnverksamheten hade flyttat ut från de trånga kanalerna till den uppmuddrade älven så att större fartyg nu kunde angöra direkt vid själva staden. Jfr bild 7!





Föreg sida:

Bild 6. Norra Hamngatans solida fasader av importerat gult tegel avspeglar en smula av de oerhörda rikedomar 1700-talets sjö- och stapelstad drog in till vårt land genom den ostasiatiska handeln. Tidens mäktigaste byggnadsverk i Göteborg var just Ostindiska Kompaniets väldiga kontor och magasin, ombyggt 1861 och 1895 för Göteborgs Museum.

Bild 7. Stora Hamnkanalen - Göteborgs ursprungliga utrikeshamn, öppnad 1622 - var redan från början så trång och grund att stora skepp måste ankra på "rivieret" och varorna fraktas in till handelshusen på sk "hemförrare". Detta förhållande upphörde vid mitten av 1800-talet, då en modern hamn börjat anläggas utefter älvstranden. De flesta byggnaderna vid Hamngatorna har anor från den inre hamnens storhetstid.



Denna sida:

Bild 8. Stadens hastiga omstöpning i sten efter bränderna var möjlig tack vare rikedomarna som handelshusen i Göteborg gjorde på Napoleons handelsblockad mot England. Södra Hamngatans harmoniska rad nyklassiska patricierhus har sedan 1885 skövlats genom pompösa nybyggnader av banker, försäkringsbolag o s v. William Chalmers kolonnprydda hus, uppfört 1805-07 (ark Carl W Carlberg), omges av 1900-talets "skandalhus".

Bild 9. Kvarteren i grannskapet av Domkyrkan utgör cityområdets kanske mest charmfulla bebyggelsemiljö. Här finns bl a rester av 1600-talets tomtindelning med mycket smala husfasader mot gatan. Hörnhusen Södra Hamngatan-Korsgatan representerar två skeden i stadskärnans historia: den nedbrunna stadens återuppbyggnad och omvandlingen till affärscity.



Bild 10. Domkyrkan återuppfördes efter branden 1802 av tegel och sandsten i Carl W Carlbergs ädla nyklassicism. Framför kyrkan anlades 1823 ett stenlagt torg, men 1860 omgavs kyrkan istället av planteringar och grusgångar med inläggning av järn mot gatorna. Th vid staketet det lilla källhus för Kallebäcksledningen - också ritat av Carlberg - som förr stod vid kanten av Västra Hamnkanalen.

Enligt Gustav II Adolfs direktiv indelades kvarteren i tomter av tre typer som 1621 lottades ut till nybyggarna. Tomterna vid Stora Hamnen skulle bebyggas med stenhus. På tomterna längs de övriga kanalerna samt vid Kungsgatan fick man uppföra trähus med stengavlar. Övriga tomter fick fritt bebyggas med trähus. Eftersom stenhus var mycket dyra att uppföra i den lösa göteborgsleran ansåg sig de flesta borgarna inte kunna följa bestämmelserna. En viktig följd av föreskrifterna kring tomtindelningen blev däremot att staden redan från början strukturerades socialt i geografisk bemärkelse.

Stora Torget var stadens medelpunkt och här samlades stadens förvaltning. Kring detta torg uppfördes både förnäma privathus och offentliga byggnader som rådhuset. Tomterna längs kanalerna, särskilt Stora Hamnkanalen med de blivande Norra och Södra Hamngatorna, var mest attraktiva. Därför blev kanalstråken centrum för de stora göteborgska handelshusen. De trånga bakgatornas mindre tomter drog fr. a. till sig olika slags hantverkare. Fattigfolkets primiti-

va stugor var hänvisade till överbliven mark i utkanterna - bl. a. de ej planlagda sluttningarna av stadsbergen.

Under de första 150 åren drabbades staden flera gånger av förödande bränder, de största 1669 och 1721. Detta avskräckte inte borgarna från att fortsätta bygga sina hus i trä - trots upprepade kungliga påbud. Ända framemot sekelskiftet 1800 dominerade den holländsktyska traditionen stadens utseende, men 1700-talets hus var större och mer välbyggda än den ursprungliga bebyggelsen. Innanför de trädkantade kanalerna låg täta rader av panelklädda trähus i två våningar med höga takresningar, ibland prydda med frontespiser. Endast mer betydande allmänna och privata byggnader uppfördes redan från början av sten - t. ex. Kronhuset och Torstenssonska palatset (nuvarande Residenset). Över den låga träbebyggelsen med enstaka uppstickande stengavlar höjde sig bara kyrktornen med sina barockspiror.

De i mitten av 1700-talet nedbrunna delarna av Västra Nordstaden återupbyggdes med ett stort inslag av sten- och korsvirkeshus. Detta sedan kronan infört



Bild 11. "Fattighusån" har sitt namn efter den stora karolinska träbyggnaden, ritad av Bengt W Carlberg. Den lilla Fattighuskyrkan är ett nyklassiskt verk av dennes son Carl W Carlberg. Ån, som egentligen är en 1641 grävd kanal, kantas på holländskt vis av de 1770 planterade lindarna.

Bild 12. Den holländska göteborgstraditionen med träd-rader utefter kanalerna följdes i 1700-talets slut av franska arkitekturideal. Den nära 2 km långa 4-radiga allén (planlagd av Carl W Carlberg 1808) på den utjämnade fältvallen runt staden, är en monumental gränsboulevard av kontinentalt snitt.





Bild 13. Kronhuskvarteret (förr Artilleri-Tyggården) är en välbevarad miljö från den svunna epok då Göteborg var en befäst garnisonsstad. Th Kronhuset, stadens äldsta bevarade byggnad (1640-t), vars skapnad är omiskänligt holländsk med den nederländska tegelrenässansens kvardröjande gotiska karaktär. I "Rikssalen" hölls 1660 års riksdag och här inreddes garnisonens kyrka.

lätnader i importtullarna för tyskt och holländskt tegel, som var av högre kvalitet än det inhemska. Flertalet hus utformades i stadsingenjör Bengt W. Carlbergs enkla barockstil. Fasaderna kläddes antingen med gult *flensburgtegel* eller slätputs och taken gjordes gärna brutna med täckning av plåt eller tegelpannor. Några få privathus från denna tid är bevarade i mer eller mindre ombyggt skick. Samlade 1700-talsmiljöer utgör Kronhusbodarna och Norra Hamngatan med Tyska Kyrkan, Sahlgrenska huset samt Ostindiska Kompaniets kontor och magasin

Stad under omstöpning 1800-1840

Genom de sex sista brandkatastroferna 1792-1813 utplånades återstoden av den gamla trästaden (mer än 4/5 av hela stadsbebyggelsen). Efter branden 1792

lyckades den nye stadsarkitekten Carl W. Carlberg - son till Bengt W. - förmå borgarna att enbart uppföra stenhus och år 1803 fastställdes en ny byggnadsordning som föreskrev att inga trähus fick byggas innanför vallgraven.

Fram till o. 1825 återuppbyggdes staden med stenhus i två till tre våningar under ledning av Carl W. Carlberg och hans efterträdare - den sällsamma Carlbergdynastin dog med honom 1814. De förnämre byggnaderna utformades i ädel *nyklassicism* - inspirerad av den franska kejsarstilen *empire*. Fasaderna gavs ofta en tempelassocierande utformning i ljust avfärgad kalkputs med inslag av sandstensornament. Karakteristiskt för denna stil är också den låga takprofilen. Liksom tidigare låg de största och mest påkostade husen vid Hamngatorna. Sär-

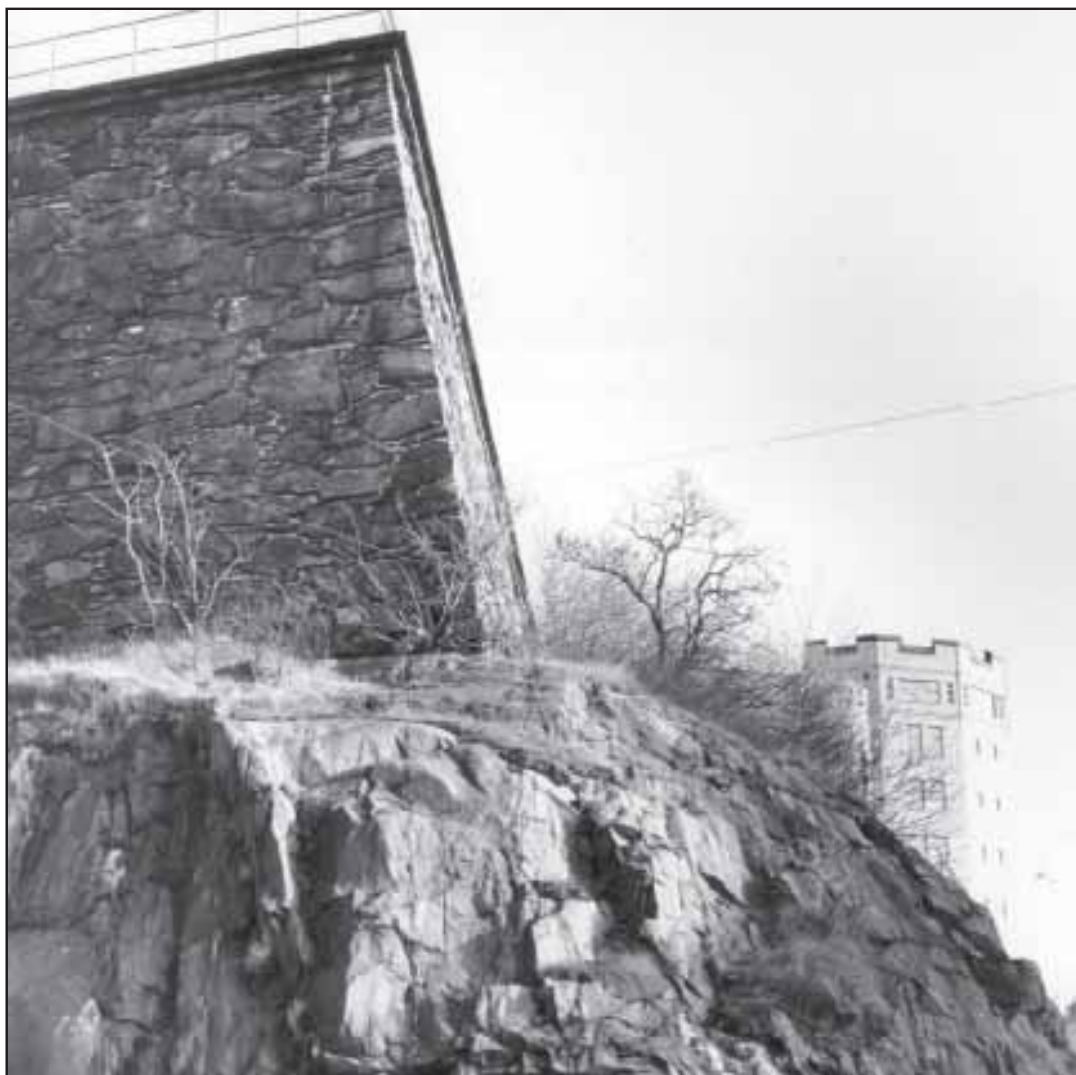


Bild 14. De tre bastionerna på Lilla Otterhällan (Kungshöjd) bibehölls så länge området var militärt och kvarlämnades därefter av staden. Närmast intakt bevarad är Carolus Undecimus Rex vid Kungsgatan, där man tydligt ser var kurtinen med västra stadsporten har anslutit. Sedan Göta Artilleriregemente flyttat till Kviberg (1895) upprättades stadsplan och nya bostadskvarter ersatte kronans byggnader, bl a tegelborgen "Arsenalen" på bergkrönet mot söder. De i stadsbilden särskilt exponerade hörnen på kvarteret vid Arsenalsgatan utformades stilenligt som krenelerade torn (ark Eugen Thorburn m fl 1904-11).

skilt Södra Hamngatan utmärktes genom rader av eleganta trevånings köpmannahus, individuellt gestaltade men med enhetlig totalverkan. Vid övriga gator var husen oftast mindre och spartanskt utformade i den äldre carlbergstraditionen med enkla fasader i puts eller gult tegel samt brutna tak. Carl W. Carlbergs främsta verk från denna återuppbyggnadsperiod är Domkyrkan (1802-25, invigd 1815).

År 1806 beslöt K. Maj:t att den omoderna och starkt förfallna stadsfästningen skulle överlåtas på staden för omedelbar raseri. Ett kontrakt och en plan för nyttjandet av det forna fästningsområdet upprättades 1807-08 av Carl W. Carlberg. Landfrontens murverk skulle rivas ner till gatunivå, men vallgraven i stort bibehållas med omgrävning av den västra delen (nuvarande Rosenlundskanalen).

Befästningarna utanför vallgraven skulle utjämnas - nuvarande "Floras kulle" döljer resterna av ravelinen "Prins Ulrik" - och omgivas av ett promenadstråk, Nya Allén, korsande Gamla Allén vid Exercisheden. Utefter vallgraven skulle byggnadskvarter och torg anläggas. Nyexploreringen var inledningsvis livlig kring blivande Drottningtorget och Kungssportsplatsen, men omdaning av hela det gamla fästningsområdet tog trekvarts sekel i anspråk.

"Den i Architecturisk smak upförde Kongssporten", som enligt raseringskontraktet skulle bibehållas, revs 1839 efter flera års häftig debatt - möjligen var detta Göteborgs första stora bevarandekonflikt.

Hamn- och industristaden 1840-1870

Största delen av det gamla fästnings-

Bild 15. Matvaruhandeln på Stora Torget flyttades 1848 till Kungstorget, anlagt på den rivna bastionen Johannes Dux. Rester av denna kommer till synes i kajmuren mot Vallgraven men också i källarplanet inom nya Bazar Alliance på torgets västra sida. Stora Saluhallen är en av stadens märkligaste byggnader, ritad av Hans Hedlund 1887 som en modern, tunnvälvd basilika i järnkonstruktion med fyllnadsmur av mönstermurat tegel i fasaderna. Den tillbyggdes 1906 mot Larmgatan och torget i tegel och granit med smidda grindar enligt ritningar av Ernst Krüger.



Bild 16. Teaterpalatset i Kungsparken - Stora Teatern - (ark B C Malmberg 1856) var den förnämsta av stadens tre första, samtidigt uppförda, monumentalbyggnader utanför Vallgraven - de övriga var Centralstationen och Hagakyrkan. Parkbältet tillkom sedan staden i decennier utarrenderat området till "plantager" med byggnadsförbud, försäkrande sig om att ledig tomtmark innanför Vallgraven först utnyttjades.



området innanför Vallgraven togs först o. 1840-80 i anspråk för bostadshus, flera salutorg, diverse allmänna byggnader samt affärs- och industribebyggelse. Kungshöjd återtogs emellertid på 1850-talet av kronan för militärt ändamål och den borgliknande s. k. Arsenalen uppfördes där åt Göta Artilleriregemente. I och med detta kvarlämnades rester av de gamla fästningsmurarna på bergets utsida, bl. a. bastionen "Carolus (XI) Rex" vid Kungsgatan.

Fästningsområdet utanför Vallgraven

var begärlig förstadsmark, men trots hårt motstånd från merkantila intressen anlades planenligt efter kontinentalt mönster först Nya Allén (1823), därefter Kungsparken och Trädgårdsföreningens Park (o. 1840-1860). Detta utsträckta parkbälte som ersatt de forna utanverken gjorde Göteborg känt som parkernas stad.

I Kungsparken invigdes 1859 "Nya Teatern" (Stora Teatern - ark. B. C. Malmberg). Många ansåg läget avsigkommet för detta bländande teaterpalats i norditaliensk ungrenässans. Det var den dit-



Bild 17. Allmänna o Sahl-grenska Sjukhuset uppfördes 1849-54 på det rivna högverkets plats inom bastionen Carolus Dux, vars gråstensmurar mot Vallgraven kvarstod i full höjd ytterligare ett tiotal år. Bastionens gångsystem är delvis bevarat innanför den nuvarande terrassmuren. Med detta storsartade byggnadsverk erhöll den göteborgska fasadarkitekturens tegeltradition ett nytt uppsving, präglad av romantikens medeltidssvärmeri. Sandstensgul "klinkert", känd för sin goda väderbeständighet, erhöles från norra Tyskland och Danmark - bl a som form- och ornamenttegel - till fasader och skorstenar i Göteborg långt inpå 1890-talet. Sjukhusprojektet ritades av Viktor von Gegerfelt som en sluten rundel men fullföljdes aldrig mot norr p g a penningbrist. Gegerfelt skapade sig en profil som idérik auktoritet inom byggnadsfacket och var stadsarkitekt i Göteborg 1872-96.

Bild 18. Stora Nygatans exklusiva bostadsbebyggelse med Synagogan i centrum uppfördes på 1850-talet för stadens rikaste familjer, åtskilliga av judisk härkomst. Detta område var ett tidsenligt uttryck för den göteborgska handelsaristokratins begär efter en behagfull bomiljö, avskild från stadens larm. Många av husen uppfördes av inflyttade tyska "murmästare" som A Krüger och G Jährig med klassicerande och medeltidssvärmiska fasader i gult tegel.



tills mest anslående byggnad som uppförts utanför Vallgraven. Trädgårdsföreningens Park utvecklades under 1800-talets senare del med byggnader av trä, bl.a. i stadsarkitekt V. v Gegerfelts nordiska *schweizerstil* - fröhandel, grindstugor m. m. Nya växthus av järn och glas uppfördes, varav Palmhuset utgjorde den djärvaste satsningen (1878).

Utefter Vallgravens insida, med utsikt över Trädgårdsföreningen, skapades 1845-60 ett bostadsområde för de tongivande familjerna inom stadens handel och industri. Det starka judiska inslaget gav sig till känna inte minst genom Synagogans framträdande placering i Stora Nygatans rad av förnåma hyreshus. Fler-talet byggnader uppfördes i tre våningar med en måttfull fasadutformning i gult tegel eller puts, som anspelar på norra Italiens ungrenässans. Området utgör Göteborgs första samlade hyreshusbe-

byggelse i modern mening.

Planer för utbyggnad av hamnen med bl. a. rymliga stenkajer längs älven upprättades 1843 och 1859. De nya kajerna försågs med järnvägsspår för godstrafik och i anslutning här till uppfördes verkstäder, gasverk, kontor, magasin samt tull- och postbyggnader. I nordost fylldes Vallgraven igen 1853 för anläggning av Drottningtorget, järnvägens station, bangård och verkstäder.

Den göteborgska fasadarkitekturen, som under den carlbergska epokens nyklassicism stått på en konstnärligt hög nivå, hade sedan 1820-talet förfallit till slentrian. Med 1850-talet inträdde en vitalisering genom industrialismens medeltidsromantiska byggnader i gult tegel-*rohbau*. Denna nya tegelarkitektur, som associerar till medeltida borg- och kyrkobyggnadstradition, introducerades av arkitekterna V. v Gegerfelt och A. W.

Edelsvärd, vilka inspirerats av samtida tyska respektive engelska förebilder (ex. Gamla Sahlgrenska, Engelska Kyrkan och Centralstationen). Just vid denna tid etablerade sig i Göteborg flera tyska byggmästare, som under lång tid kom att sätta sin prägel på byggandet i staden med början vid Stora Nygatan och i Pustervik. Jfr VASASTADEN MED OMNEJD.

Affärslivet skapar city 1870-1930

Fr. o. m. 1870-talet utvidgades Göte-

borg med stora bostadsområden utanför Vallgraven. Den gamla stadskärnan hade börjat omvandlas till ett cityområde för all slags affärsrörelse. Drottningtorget-Hotellplatsen blev sedan Västra stambanan öppnats 1862 ett centrum för hotellverksamhet (Eggers, Palace, Grand Hotel m. fl.).

Vid Södra och Västra Hamngatorna omändrades flera av de gamla handelshusen till nya kontor, och en del ersattes efter 1880 med imposanta bankbyggnad-



Bild 19. Göteborgs Trädgårdsförening, bildad 1842, anlade en park i engelsk stil på "Östra Plantaget" mellan Vallgraven och Nya Allén. Då allén 1823 hade anlagts med ändrad sträckning just här, utanför kvarblivna vallrester, fanns utrymme nog att skapa en stor lummig oas med både intimt avskilda partier och öppna fält med diverse attraktioner. Bland de många växthusen blev Palmhuset den djärvaste satsningen - ett "Crystal Palace" i miniatyr, ritat och konstruerat av A Shanks & Son vid Dens Iron Works i Skottland.

Bild 20, 21. Stadskärnans trånga bakgator (här Drottninggatan och Vallgatan) kantas av en mycket varierad bebyggelse, tillkommen fr a under 1800-talet. Små enkla f d hantverkargårdar från skråväsendets tid står granne med såväl flärdfria som yvigt dekorerade borgarhus, enstaka prestigefyllda finanspalats och affärshus. Trots handelns många ombyggnader finns förutom gatufasaderna ännu välbevarade gårdsmiljöer och bostadsinteriörer på flera håll.

der som erinrar om den florentinska ungerenässansens bankirpalats. I andra delar av stadskärnan byggdes många hus om för stora butiker i flera våningar. Spektakulära nybyggnader för handel, mestadels utformade i den nya polykroma tegelarkitekturen med maskinpressat beklädnadstegel - förbländertegel - (jfr VASASTADEN MED OMNEJD), koncentrerades främst till trakten av Kungsgatan och salutorgen - bevarade är t. ex. Stora Saluhallen (1888), Viktoriapassagen (1895) och varuhuset Meeths (1911). Störst och djärvast i utformningen var det nu ersatta affärskomplexet "Arkaden" med sina smäckra torn och kreneleeringar, som år 1900 öppnades vid Brunns-parken.

Efter flyttningen av Göta Artillerirege-

mente till Kviberg (1895) revs "Arsenalen" och Kungshöjd högexploaterades med bostadsbebyggelse. Arsenalsgatans fem à sex våningars hyreshusfasader i gult beklädnadstegel gavs medvetet en fortifikatorisk prägel med kraftiga krenele- lerade hörntorn (ark. E. Thorburn m. fl. 1904 - 11).

Strukturomvandling 1930-1960

Med anledning av cityområdets utveckling och bilismens inträde blev trafiksituationen ett allt större problem. Redan vid sekelskiftet hade Östra och Västra Hamnkanalerna fyllts igen för att ge plats åt bl. a. den elektriska spårvägen. År 1936 fylldes även den resterande delen mot Lilla Bommen igen för att underlätta biltrafiken. Under denna period påbörja-





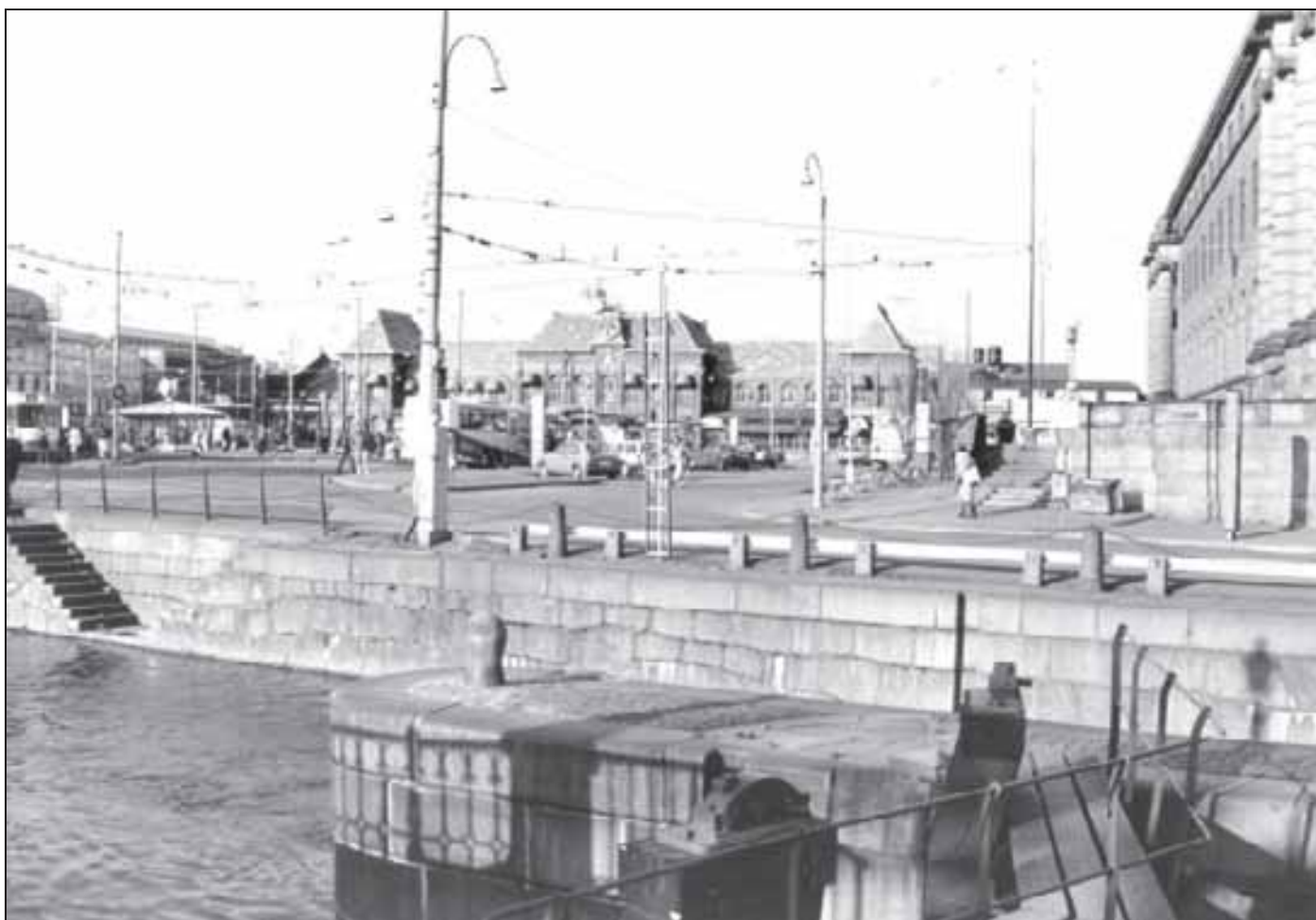


Bild 22. Göteborg fick redan 1856 järnväg till Jonsareds Fabriker och med Västra Stambanans öppnande 1862 hade staden snabb och effektiv förbindelse med Stockholm. Centralstationen (klar 1858) ritades i engelsk nygotik av A W Edelsvärd, som under många år var SJ:s chefsarkitekt. Drottningtorget som knutpunkt för resande drog snabbt till sig hotellrörelse och 1924 stod det väldiga nya Posthuset klart vid torgets östra sida (t h). Byggnaderna vilar på rester av de raserade fästningsverken. Slussen i Fattighuset ersatte 1873 den rivna Slusskvarnen inne vid Drottningporten.

des en översiktlig planering i syfte att riva stora delar av den äldre småskaliga bebyggelsen. Många affärsföretag genomförde stora punktsaneringar i särskilt attraktiva lägen. Hit hör "Thulehuset" och "Centrumhuset" vid Östra Hamngatan (ark. N. E. Eriksson 1936-38), samt Göteborgs första skyskrapa "Otterhall" mot Stora Badhusgatan.

Nyexploatering 1960-nutid

Vid 1960-talets ingång hade de ekonomiska och politiska förutsättningarna för omfattande totalsaneringar skapats. Sedan dess har runt hälften av den befintliga bebyggelsen i city ersatts med storskaliga handels-, bank- och kontorskomplex. Det är främst i de östra delarna av området samt på Otterhallan som de största omvandlingarna gjorts. En förändrande effekt, som dessa senare tiders i vissa fall kvarterstäckande volymer under ett tak medfört, är att den livfulla karaktären med små tomter och varierade fasader

försvunnit (t. ex. Östra Nordstaden, Arkaden, Citypassagen, Kompassen, Hotell Sheraton och nya Bazar Alliance). Den av tradition enhetligt låga stadssiluetten med endast kyrkspirorna som uppstickande vertikaler har under 1900-talet successivt luckrats upp genom enstaka höghus. Det är dock först under 1980-talet som de verkligt höga husen börjat accepteras. Mest omdebatterad är den av Skanska uppförda skyskrapan vid Lilla Bommen.

Under 1970- och 80-talen har attityden till bevarande av den historiska bebyggelsen förändrats i den kommunala planeringen. Genom att säkerställa de återstående kulturmiljöerna och begränsa biltrafiken skall cityområdet göras attraktivare för boende, småskalig handel och kulturella verksamheter. Dessa ambitioner har hittills medfört zonerings av trafikrörelserna samt ett ökat inslag av bostadsbebyggelse.

Godshanteringen längs kajerna har

sedan 1960-talet successivt upphört. Numera disponeras älvstranden från Lilla Bommen till Skeppsbron för skeppsmuseum, gästande båtar och för utflyktsbåtar.

MOTIVERING

Stadskärnan inom Vallgraven är en unik miljö med en rikt varierad, i huvudsak småskalig, bebyggelse. Området speglar Göteborgs utveckling från grundläggning till nutid. Stora delar av den ursprungliga stadsplanen med vallgrav, kanaler, befästningsrester och gatusträckningar är bevarade.

Flera gatustråk präglas av äldre tiders tomtindelning och byggande. Områden med samlad bebyggelse av mycket stort arkitektur- och byggnadshistoriskt värde

är bl. a. Gustav Adolfs Torg-Stora Hamnkanalen, kvarteren kring Domkyrkan och Stora Nygatan. I området inom Vallgraven finns också många välbevarade exempel på olika tiders arkitektur där gult tegel utgör ett viktigt karaktärsdrag.

Grönstråket utanför Vallgraven vittnar om den stora roll parker och andra planteringar hade i 1800-talets stadsplanering. Palmhuset och Stora Teatern är två betydelsefulla allmänna byggnader från 1800-talet med dominerande läge i parkmiljön längs Vallgraven.

Fattighusån med sina slussar visar vattenledningens stora betydelse för transporter fram till 1800-talets början. Intill Fattighusån ligger f. d. Fattighuset och Barnhuset som är exempel på tidiga sociala institutioner utanför staden.



Bild 23. Stadskärnans karakteristiska ansikte mot hamn och älv är Kvarnbergets kompakt upptornade tegelbebyggelse samt de största rederi- och affärshusens mäktiga fasadfront vid Packhusplatsen. Den nordiskt kärva Sjöbefälskolan (1862, ombyggd 1915) och det storståtligt festliga "Hertzia" i Bysansinspirerad formdräkt (ark Louis Enders 1901) tillhör Göteborgs mest karaktärsfulla byggnader. På Packhuskajen står f.d Tull- och Packhuset, uppfört av tegel (ark A Heilborn 1864), och Göteborgs äldsta hamnskjul i modern mening som byggdes 1872.

HAGA-MASTHUGGET

OMFATTNING OCH INNEHÅLL

Riksintresset omfattar stadsdelen Haga väster om Sprängkullsgatan, Masthugget närmast väster om Linnégatan samt angränsande delar av Kommendant-sängen och Pustervik.

Området består av tätbebyggd låglänt terräng samt det lummigt trädbevuxna Skansberget. Bebyggelsen följer de reguljära äldre planmönster som i tur och ordning upprättats för de nämnda stadsdelarna (1600-1800 talen). Stadsplanerna jämkades efter topografin, fästningsgördeln kring stadskärnan samt vägarna mellan Göteborg och landsbygden söder ut. Därav följer vissa avvikelser från den eftersträlvade rätvinkligheten.

Ett dominerande inslag i miljön är försvarsanläggningen Skansen Kronan med omgivande park i områdets bergiga södra del. Framträdande öppna platser är Järntorget, Pusterviksplatsen och

Skanstorget. I samband med förnyelsen av Haga tillkom en ny platsbildning mitt i Haga med stadsdelshus och lektytor.

Stadsdelen Pustervik och området runt Järntorget innehåller övervägande kontor för olika former av offentlig och privat förvaltning. Järntorgets norra sida domineras av Folkets Hus-komplexet med Folkteatern och biografen Draken.

Linnégatan och Långgatorna är affärsstråk med butiker, caféer och restauranger i gatuplanet och bostäder i de övre våningarna. I f. d. Huvudbrandstationen har en ny saluhall inretts. Även Haga Nygata, och i viss mån Södra Allé-gatan, är affärsgator med småbutiker och caféer. I övrigt är Haga ett renodlat bostadsområde. Det tidigare utmärkande inslaget av små verkstäder, hantverkare m. m. är numera förhållandevis litet men sätter alltjämt sin prägel på masthuggskvarteren.

Bild 24. Tätt under Skansbergets nordsida utbreder sig den riksbekanta stadsdelen Haga, vilken efter mångårig debatt blivit moderniserad med bibehållen småskalighet. Taklandskapets gamla karakteristiska virrvarr av sadeltak med tegelpannor, brutna plåttak, samt oräkneliga skorstenar, har begränsats till några bevarade stråk med trähus, landshövdingehus och stenhus i 2-4 våningar. Jfr bild 35-36!



Flertalet platsbildningar i området har kommit att användas för parkeringsändamål.

BEBYGGELSEUTVECKLING

Tidiga anläggningar

Skansberget har varit befäst sedan 1640-talet (först med försvarstornet "Juteskrämman"). Skansen Kronan, ritad av fästningsbyggaren Erik Dahlberg, tillkom 1687-98 som ett led i moderniseringen av stadens befästningar.

Den tidiga koncentrationen av hamn- och varvsverksamheter till Masthugget föranledde K. Maj:ts medgivande (1648) till anläggandet av en förstad "på den sidan af Staden som wetter åth Stigeberget". I anslutning till "masthanarna" bosatte sig holländska köpmän i förnäma hus, omgivna av stora trädgårdar (en form av landerier). Arbetsfolket vid hamnen och till sjöss, som måste vara oberoende av stadsportharnas öppethållande, var därmed hänvisat till området mellan Skansberget och fästningsvallen.

Stadsplaner

Den första stadsplanen för "Hagorna" vid foten av Skansberget fastställdes 1660. Västra och Östra Haga åtskildes 1690-1812 av den s.k. Kaponjärren - den täckta och vattengravomgivna förbindelsegången mellan stadsfästningen och Skansen Kronan. Stadsdelen utvidgades mot norr fr. o. m. 1810-talet i samband med fästningsraseringen.

Regleringen av Masthugget inleddes o. 1850 enligt en plan från 1823. Genom 1866 års plan för stadens utvidgning fastställdes det befintliga gatunätet i Haga och äldre planer för Masthugget och Pustervik. Linnégatan tillkom o. 1890 enligt 1878 års gaturegleringsplan för Majorerna och Masthugget som en bred espla-



nad från Järntorget söderut till Slottsskogsparken.

Befolknings- och bostadsförhållanden

I Haga bodde från början enkelt folk, t. ex. båtkarlar och arbetskarlar vid hamn- och varvsanläggningarna i Masthugget, och de första 200 åren bestod bebyggelsen av låga glest liggande trähus med små trädgårdar. I samband med den begynnande industrialiseringen o. 1840 ökade dock befolkningen hastigt (vid sekelskiftet 1900 hade stadsdelen c:a 10.000 inv) och Haga förtätades med hyreshus av olika typer och storlekar. Mer-

Bild 25. Genuina gårdsmiljöer, typiska för de äldsta arbetarstadsdelarna i Göteborg, är bevarade fr a i kvarteret Furiren. Haga Nygata 7-9 är ett åskådligt exempel på hur 1800-talets befolkningsexplosion förändrade och förtätade bebyggelsen i förstäderna.



Bild 26. Bebyggelsen från tiden före landshövdingehusens tillkomst (1875) har i regel en stilfull, klassicistisk karaktär utan överflödiga ornament. Den ålderdomliga träbyggnaden med inhägnad förgård - Haga Nygata 7 - är en 1852 påbyggd rest av den hagaidyll som på 1700-talet präglades av enkla stugor med tillhörande trädgårdstäppor ("hagar"). Jfr MAJORNA!

parten av dessa hyresbostäder byggdes på privat spekulation av lokala snickare och timmermän, vilket f. ö. gäller även andra äldre arbetarstadsdelar i Göteborg.

Trångboddheten och de dåliga hygieniska förhållandena i Haga föranledde vid mitten av 1800-talet utredningar om arbetarklassens bostadsförhållanden. Ett intressant resultat av dessa undersökningar var de på filantropiskt initiativ uppförda och ännu bevarade stenhusen i rött och gult tegel -*rohbau*- i Haga (ark. A. W. Edelsvärd för Robert Dicksons Stiftelse 1859-60). Dicksonska Stiftelsen byggde åren kring sekelskiftet ytterligare bostadshus för arbetare jämte folkbibliotek (ark. H. Hedlund). Inom Haga uppfördes i övrigt flera allmänna inrättning-

ar som barnsjukhus, skolor och badhus. Flera frikyrkor etablerades här och Göteborgs första Folkets Huslokal var inrymd i ett numera rivet trähus vid Skanstorget. Järntorget roll som arbetarrörelsens centrum (fr. a. föreningshus, nu ersatt av Folkets Hus) hör historiskt samman med Haga. Inom stadsdelen fanns även mindre fabriksanläggningar och en omfattande hantverksbaserad småindustri.

Bebyggelsen

Hagaborna fick 1859 sin egen kyrka i engelsk nygotik (ark. A. W. Edelsvärd) på den s. k. Sprängkullen vid Nya Allén. På grund av den starka folkökningen efter 1840 kom den ursprungliga låga och glesa trähusbebyggelsen att ersättas



med tätt liggande hyreshus i två till tre våningar, alltså av trä men med välproportionerad klassicistisk fasadarkitektur.

Trångboddheten tvingade många familjer att låta sig inhysas i källare, på vindar och i uthus. Bostadsnöden och brandfaran framtvungade betydelsefulla regleringar av byggnadsättet även i Göteborgs förstäder. Sedan förbud mot uppförande av trähus högre än två våningar införts i byggnadsordningen 1855 tillkom här och var trevåningshus i sten - i vissa fall med inslag av korsvirke - av den anspråkslösa typ som också uppfördes vid smågator innanför Vallgraven, i Masthugget och Pustervik. Med Byggnadsstadgan för rikets städer, gällande

fr. o. m. 1875, kom ett totalt förbud mot källarbostäder.

De här nämnda restriktionerna gav tillsammans upphov till en ny, för Göteborg karakteristisk typ av trevånings hyreshus med bottenvåning av sten och två övervåningar av trä. Typen saknade egentlig laglig grund före 1896 men gynnades av Länsstyrelsen (landshövding Ehrensvärd) på inrådan av stadsarkitekten v Gegerfelt genom utnyttjande av ett kryphål i den lokala byggnadsordningen. Den tillåtna byggnadshöjden för trähus var nämligen så väl tilltagen (10,1 m.) att källaren kunde höjas ovan mark och inredas. Sådana "Landshövdinghus" blev långt in på 1900-talet sinnebild för den göteborgska arbetarbostaden.

Bild 27. Haga Nygata, Hagas eget "strög", är ett gammalt affärsstråk och utgör samtidigt kärnan i den bevarade kulturmiljön. Här Haga Nygata västerut vid korsningen Husargatan med landshövdingehus av tidig modell, uppförda 1877-81. Stenstadens nyrenässans i cementputs efterbildades mer eller mindre ambitiöst i dylika byggnader. "Stenfooten" var antingen helt slät i tegel eller, som här, dekorerad med kvaderimiterande puts eller fasadtegel. Th ett fyrvånings stenhus med torn och mönstermurad tegelfasad, uppfört 1892 som en solitär storstadsförnämit mitt i trähusgittret.

Samtliga bevarade landshövdingehus i Haga är uppförda under perioden 1876-95.

Inledningsvis utformades landshövdingehusen som det sedan decennier etablerade småstadsanpassade svenska tvåvånings trähuset med sitt klassicistiska formspråk - stenimiterande fasaddekor och flackt sadeltak. Stenfoten hölls i allmänhet diskretare i utformningen än överbyggnaden och saknade ofta all utsmyckning. Under 1880-talet utbildades en mer stadsmässigt anspråksfull fasadgestaltning genom sammansmältning av palatsarkitekturen i sten och träbyggnadets pittoreska schweizergotik. I denna

för Göteborg särpräglade arkitektur i trä och sten spelar det dekorerade, brutna franska barocktaket (*mansardtak*) en stor roll. Det branta takfallet mot gatan, samt förekommande hörntorn, pryddes med zinkornament i form av ruttäckning och olika typer av lukarner. Hus med detta utförande massproducerades i flera nya stadsdelar runt centrala Göteborg 1885-1910. Jfr MAJORNA.

Från o. 1890 exploaterades enstaka tomter eller kvarter i Hagas utkanter - fr. a. vid Linnégatan - med fyra till fem våningars stenhus. Dessa utformades med de i Göteborg vanligt förekommande polykroma förbländertegelfasaderna.

Bild 28. Den anspråkslösa, enhetligt klassicistiska trähusraden mot Skanstorget hade vid sin tillkomst på 1850- och 60-talen adress Bergsgatan. Husen vette då mot en äng, periodvis belamrad med skjul, vilken först i slutet av 1800-talet utlades till torg.





Bild 29. Kaponjergatan från Nya Allén mot Skansberget. I samband med raseringen av fästningsvallarna runt själva staden utvidgades Haga norrut, från "Nygan" till alléstråket. På ömse sidor om "Kapuniergravven", vars återstående rest igenfylldes 1865, uppfördes runt 1850 flera nya kvarter med enkla men prydliga arbetarbostäder av trä. Dessa ersattes successivt av byggnader i tegel såsom Renströmska Badanstalten t h (ark A Kumlien 1873, ombyggd 1905) och Dicksonska Stiftelsens folkbibliotek och bostadshus (ark H Hedlund 1895-99).

Bild 30. Skolgatan i eftermiddagssol med bostadshus och skolbyggnader i trä och tegel, tillkomna mellan 1827 och 1897.

Bild 31, 32. Tillsammans med det öst-västliga stråket Haga Nygata är tvärgatorna Västra Skansgatan (övre bilden) och Mellangatan (undre bilden) de bäst bevarade delarna av den gamla bebyggelsemiljön i det inre av Haga. Ett fåtal bevarade stenhus från 1860-talet - med fasader dels i puts, dels i "rohbau" (tegel) - bildar jämte trä- och landshövdingehus i olika varianter en egenartad kulturmiljö, där gatornas stensättning utgör en viktig komponent.

Övre bilden: Dicksonska Stiftelsens äldsta bevarade arbetarbostäder i tegel uppfördes av den tyskbördige storbyggmästaren P J Rapp 1859-60. Vid gatukorsningen ett trevånings trähus som hann byggas innan tvåvåningsföreskriften började gälla i förstäderna (1855). Mittenmot, med avfasat kvartershörn, ett "Barks patent" från 1871. Denna hus-typ hade fasadstomme av förtillverkade sektioner från trävarufirman Bark & Warburg, som hade fabrik och brädgård med egen hamn i Masthugget (flyttad till Majorna 1888).



Undre bilden: Ett stenhus från 1864 med ungrenässansornegrad putsfasad står omgivet av landshövdingehus. Närmast, i hörnet av Haga Nygata, ett 1885 uppfört typexempel på förstädernas billiga variant av esplanadernas bländande nyrenässanspalats. Takets ursprungliga zinkruttäckning har ersatts med bandplåt.



I Masthugget, längs rätvinkliga *Långgator* och *Tvärgator* (de senare omdöpta på 1880-talet) väster om Järntorget, uppfördes 1860-1910 bostadshus och industribetonad bebyggelse av sten - huvudsakligen i tre till fyra våningar. Särskilt Andra Långgatan och Nordhemsgatan uppvisar en egenartad mångfald hustyper och byggnadsstilar där olika sorters tegel präglar stadsbilden. Linnégatans västra sida bebyggdes i likhet med den östra o. 1885-1905 med ståtliga stenhus i fyra till fem bostadvåningar samt butiker i gatuplanet. Järntorget-Linnégatans bevarade masthuggssida erbjuder en byggnads- och arkitekturhistorisk kavalkad genom perioden 1860-1900 med allt resligare och mer spektakulära bostadshus. Ovanlig i Göteborg är den monumentala prägeln hos de enhetliga femvåningshusen i kv. Briggen och kv. Skonaren (ark. H. Cornilsen för byggmästare N. Vilén, 1892-95).

Förnyelsen av Haga

Fastigheterna i Haga förvärvades genom det halvkommunala saneringsbolaget Göta Lejon fr. o. m. 1960-talet. Under flera decennier var målsättningen i planeringen en total rivning och nybyggnad av hela stadsdelen. Bebyggelsen hade förfallit och punktrivningar genomförts. Under 1970-talet väcktes dock ett stort allmänt engagemang för att bevara Haga, vilket fick genomslag i den kommunala planeringen. Haga utsågs 1978 till riksintresse för kulturminnesvården.

Genom förnyelsen av Haga, inledd o. 1980, har ett sjuttioal byggnader och ett tjugotal gårdsmiljöer helt eller delvis bevarats och byggts om. Det äldre byggnadsbeståndet finns främst vid Skanstorget, Södra Allégatan, Sprängkullsgatan, Haga Nygata, Västra Skansgatan och Mellangatan. De nybyggda husen har i viss mån anpassats till den äldre bebyggelsen beträffande skala, material m.m.

Bild 33. De stadsdelar som fr o m mitten av 1800-talet växte upp runtom Haga bebyggdes i enlighet med stadens byggnadsordning endast med stenhus. Järntorget och Linnégatan, som utgör gränsen mellan Haga och Masthugget, är en stenstadsmiljö som på ett intressant sätt speglar traktens långa utbyggnadsperiod. På masthuggssidan av Järntorget de låga "Lindbergsska husen" med konstfullt förkroppad putsdekor i tidignyrenässans (A Krüger 1861, mittpartiet påbyggt senare), på hagasidan f d "Ny Tid"-huset - en ståtlig tegelborg i industriell nordtysk renässansgotik (J Dähn-L Enders 1890).

Följande sida:

Bild 35. Utsikt från Skansen Kronan över Haga vid mitten av 1860-talet mot innerstaden med dess nydanande monumentalbyggnader utefter Vallgraven. De skinande gultegelfasaderna ter sig på avstånd som utförda i sandsten. Hitom alléstråket höjer sig Hagakyrkan över den täta förstadsbebyggelsen, som präglas av enkel och traditionell klassicism. Sadeltaken är täckta av tegel.

Bild 36. Vy 1888 från Skansen Kronan över de trångbodda arbetarfamiljernas Haga mot den framväxande mondäna borgarstaden kring Vasagatan. Hagas enkla trähus ersattes successivt av landshövdingehus med större arkitektoniska anspråk (bl a mansardtak med ruttäckning av zink samt lukarner mot gatan).



Bild 34. Andra Långgatan utlades på 1860-talet - på insidan av hamn- och industri- laggningarna vid älvstranden - som huvudstråk genom Masthugget till Majorna och här gick stadens första spårvägs- linje före elektrifieringen 1902. Idag alljämt Masthuggets livligaste affärsgata utgör östra delen också en väl bibehållen rest av genuint göteborgsk hamnkvartersmiljö, som numera är försvunnen på andra håll. Gatan är relativt trång, hushöjderna varierar mellan två och fyra våningar, och av de växlande fasadkaraktärerna dominerar de för 1800-talets Göteborg typiska tegelsorterna.

Motivering

Haga är Göteborgs första planlagda förstad och den äldsta arbetarstadsdelen utanför Vallgraven. Planmönstret och den bevarade bebyggelsen speglar stadsdelens historia från 1600-talet. Enstaka byggnader ger exempel på den första tidens låga trähusbyggande. Bostadshus av olika slag, Husarkasernen, Dickson-

ska Folkbiblioteket, Renströmska badet, Frälsningsarméns hus m. fl. visar levnadsförhållandena i en arbetarstadsdel på 18- och 1900-talen.

Den festligt formrika stenstadsmiljön kring Linnégatan vittnar om borgarstadens expansion runt sekelskiftet.

Bebyggelsen är mycket intressant från byggnads- och socialhistorisk synpunkt.



VASASTADEN MED OMNEJD

Bild 37. Huvudmomentet i stadskulturens utbredning på landsbygden söder om Vallgraven, enligt 1866 års stadsplan, var framdragningen av Kungsportsavenyn i fortsättning av Östra Hamngatan. Vid sekelskiftet fylldes kanalen igen på sträckan söder om Brunnsparcken och Kungsportsbron byggdes om i nybarock (ark Eugen Thorburn). Härigenom skapades förutsättningarna för ett storslaget "strög", som lagom till Jubileumsutställningen 1923 fick sin monumentala avslutning i Götaplatsen (upptill). Två Gamla Allén, anlagd 1788 som promenadstråk ut till Lorensbergsparken, längs Södra Vägen och Exercisheden.



OMFATTNING

Riksintresset utgör:

- stadsdelarna Vasastaden och Lorensberg med delar av Heden och Johanneberg, i huvudsak bildande den storskaliga stenstaden kring Kungsportsavenyn-Vasagatan-Södra Vägen.
- mindre delar av stadsdelarna Annedal och Haga, utgörande en zon med låg och relativt gles bebyggelse mellan stenstaden och Haga.

Topografiskt består området av en mot

parkbältet och Vallgraven i norr svagt sluttande lerslätt som söderut övergår i branta bergmassiv. Bebyggelsen är enhetligt ordnad inom vart och ett av flera terrängavsnitt, med olika anläggningsätt efter naturförhållandena.

Plan- och bebyggelsemönster

På den flacka, först planlagda norra delen råder 1800-talets regelbundna planmönster med raka gatuperspektiv och i regel slutna byggnadskvarter med trånga



Bild 38. Vasastaden-Lorenberg utformades enligt kontinentalt storstadsmönster med ståtliga alléer och parker i raka perspektiv mellan praktfulla husfasader. Vasagatan, som i motsats till den starkt kommersialiserade Kungsporsavenyn behållit 1800-talets bebyggelsestruktur, följer med sin promenadallé parkbältets brutna sträckningslinje utefter Vallgraven.

och djupa gårdsrum. Bergssluttningarna i söder är delvis bebyggda med slutna kvarter från 1910-talet i fortsättning av det nedre området - dock i allmänhet med öppnare gårdsrum. I kontrast mot denna täta, "klättrande" storstadsbebyggelse står terränganpassade villakvarter med skilda karaktärsdrag. Planteringar förekommer rikligt, fr. a. i det nedre området med parker, alléer och sparsamt kvarlämnade förträdgårdar framför husen.

Platsbildningar och grönområden

I norr begränsas området av Kungsparken med Nya Allén. I anslutning till parkbältet ligger de centralt placerade Vasaplatsen och Vasaparken. I söder avslutas Kungsporsavenyn med den monumentala Götaplatsen. Innanför detta offentligt präglade stadsrum, intill Lorenbergs Villastad, ligger den intimt rofyllda Renströmsparken med Näckrosdammen. Andra betydelsefulla öppningar i stadsbilden med prydliga plante-



Bild 39. Frågan om en passande avslutning av Kungshuset mot Johannebergshöjden i söder var i början av 1900-talet ett hett tävlingsämne. Det blev slutligen arkitektgruppen ARES, formgivare av Jubileumsutställningens arkitektur, som i detta sammanhang fick det prestigefyllda uppdraget. Carl Milles skapade sedan den berömda Poseidonfontänen.

ringar är Haga- respektive Vasa Kyrkoplan. Av helt annorlunda karaktär är den något avsides belägna Utsiktsplatsen och det väldiga fältet Exercisheden. En plats med äldre anor är det gamla vägskälet "Korsvägen" där fyra viktiga trafikleder möts.

INNEHÅLL

Vasastaden med omnejd byggdes som bostadsområden, inrymmande ett flertal offentliga institutioner för kyrkliga ändamål, kultur och utbildning samt fattigvård. De tillkom i en speciell historisk situation där nya befolkningsgrupper framträdde - det industrialiserade Göteborgs över- och medelklass. Inslaget av kommersiella verksamheter var begrän-

sat till mindre butiker och hantverkslokaler i gatu- eller källarplan.

I stort gäller fortfarande dessa förhållanden. Närheten till cityområdet har dock inneburit en betydande kommersialisering av byggnadsbeståndet. Detta gäller särskilt omkring Avenyn, Heden, Parkgatan och Vasagatan. Den mest omfattande stadsförnyelsen har skett vid Avenyn och angränsande gator där större delen av den ursprungliga bostadsbebyggelsen ersatts med varuhus och kontor. Även i de södra delarna av Viktoria- och Karl Gustavsgatorna har äldre bebyggelse lämnat plats för ny bostadsbebyggelse med inslag av kontor. F. ö. har i hela området många äldre bostadshus successivt kontoriserats.

Patetiskt klingar numera orden om Kungsportsavenyn i det klassiska bildverket Göteborg i äldre och nyare tid från 1902:

"Denna gata är stadens förnämsta och bär en fullständig storstadsprägel med sin vackra lindallé och sina höga välbyggda hus, framför hvilka innanför de breda trottoirerna och något högre än dessa äro anlagda små prydliga trädgårdar. En särskild fin karaktär får gatan därigenom, att intet enda hus vanprydes af butiker och därmed förenad skyltning."

BEBYGGELSEUTVECKLING

Esplanadsystemet

Den av staden utarrenderade donationsjorden närmast söder om Vallgraven bestod ännu vid 1800-talets mitt av landerier (odlingsmark med särskilda ar-

rendevillkor), hedar och klungor av spontant framvuxen kåkbebyggelse - Hagaheden med "Flygar'ns Haga".

Stadsbebyggelsens utvidgning utanför Vallgraven blev påkallad först o. 1860, då det avröjda fästningsområdet nyexploaterats. En stadsplanetävling 1862 - antagligen den första i Sverige - ledde till en plan för hela det dåvarande stadsområdet, vilken stadfästes av K. Maj:t. 1866.

Det var i första hand industri- och handelsaristokratins anspråk på bekväma och tidsenliga bostadsförhållanden bortom stadens larm som skulle tillgodoses. Planmönstret var inspirerat av samtidens väldiga omdaningar i de europeiska storstäderna, främst det epokgörande parisiska *esplanadsystemet*. Göteborgs oerhört ambitiösa utvidgningsplan kunde emellertid bara förverkligas

Figur 3. När Göteborg 1861 äntligen var redo att ta språnget över Vallgraven utlystes en tävling om bästa stadsplaneidé. En särskilt tillsatt kommitté omarbetade det vinnande tävlingsbidraget och 1864 blev det slutliga planförslaget antaget av stadsfullmäktige. Planen tog ingen hänsyn till arrendatorerna på Hagaheden och kritiserades därför - förgäves - ända upp i högsta instans av en minoritet i fullmäktige.







Föregående sida:

Bild 40. Kungsportsavenyn, Göteborgs elegantaste gata med prydliga förträdgårdar framför praktfulla nyrenässansfasader i stenimiterande cementputs (1872-85). Tak-täckning av skiffer och zink, nockkammor av smide.

Bild 41. Vasagatans västra avsnitt med femvåningshus, uppförda 1885-90 enligt den wienska nyrenässansens fasadsystem för sådana byggnader. Att tillämpa palatsarkitekturens gestaltungsprinciper på detta sätt var dock i längden en konstnärlig och konstruktiv orimlighet.

Denna sida:

Bild 42-43. Aschebergs- och Götabergsgatorna med stadskärnans kyrktorn i fonden. Den tyska förbländerarkitekturens borgerliga formspråk, främst hämtat från sengotik och ungrenässans, var högsta mode i Göteborg när dessa byggnader uppfördes 1888-1900.



Bild 44. Borgarstadens framryckning utplånade successivt landerierna med sina vackra "plantager" och 1888 var tiden ute också för den lilla kåksamlingen "Flygar'ns Haga". I dess ställe anlades Vasaplatsen som stod klar till sekelskiftet 1900. Den omges av ståtliga fasader med renässans- och gotikformer i puts eller beklädnadstegel - "förbländertegel". I planteringen står ett monument över Torgny Segerstedt och hans "vassa penna".

Bild 45. Vasagatans promenadallé flankeras vid den korsande Götabergsgatan av två arkitektoniska pärlor med det omsorgsfullt fogade tyska förbländerteglet som gemensamt fasadmateriäl. Tv redaktör S A Hedlunds färgrika palats, ritat av brorsonen arkitekt Hans Hedlund 1882. Th arkitekt Ernst Krügers hus från 1890, av samma andas barn men med den nymodigt vertikala fasadbehandling som lämpade sig för femvåningshus.

i de mest attraktiva lägena.

Konsekvent genomförd blev planen endast söder om den gamla staden, där en högborgerlig stenstad växte fram mot bergshöjderna o. 1870-1910. Innerstadens huvudgator drogs rakt ut över Vallgraven med en sammanbindande *avenue* (Kungsportsavenyn) och en korsande *allégata* (Vasagatan) som dominerar i gatunätet. Södra Vägen med Gamla Allén, vilka i planen ersatts av en ny gata parallell med Avenyn, bibehölls med oförändrad sträckning i enlighet med Länsstyrelsens förslag. I övrigt innebar planen för Göteborgs utvidgning att de lantliga idyllerna mellan Hagakyrkan och Exercisheden, samt söder om den sist-

nämnda, fullständigt lades under stadskulturen.

I Stadsfullmäktige debatterades 1864-66 på initiativ av lektor Blomstrand omarbetningar av planen till förmån för de uppsägningshotade arrendatorerna vid Nya Allén och på Hagaheden. Göteborgs första stora totalsaneringsprojekt fullföljdes emellertid planenligt sedan K. Maj:t avfärdat de klagandes besvär.

Borgarstaden

Det nya mondäna Göteborg, som växte fram på Hagaheden och landerierna vid Södra Vägen under 1800-talets tre sista decennier, utformades med Kontinentens samtida storstadsomdaningar



Bild 46. "Wernerska Villan" uppfördes 1885-86. För Handlanden Carl Wijk ritade Adrian Crispin Peterson detta privatpalats i italiensk renässans med fasader i cementputs och fogstruket rödgult frankfurtertegel. Byggnaden och dess båda förträdgårdar upptar ett av de s k parkkvarteren. Jfr bild 48.

Bild 47. Vasaparken är anlagdenligt tidens naturromantiska smak i engelsk stil på kuperad terräng mitt i stadsbebyggelsen. Den lumiga grönskan draperar Götabergsgatans måleriskt effektfulla fasader med dessas färgskimrande tegel mot rå eller ornamental kalksten och sirliga järnbalkonger. Taken har varit prydda av mönsterlagd skiffer eller zinkplåt.

som förebilder - Paris, Wien, Berlin, m. fl.

Kvarteren gjordes rektangulära med avskurna hörn (det sistnämnda var en relativt ny företeelse inom stadsbyggnadskonsten). Mot parkbältet lades som representativ och behagfull front en rad

små *parkkvarter*, avsedda för exklusiv villabebyggelse av sten istället för den äldre villaraden utefter Nya Allén. De kom i själva verket att med något undantag innehålla flera stora, sammanbyggda hyreshus vardera men måste då utför-





mas som en enda palatsliknande byggnad. Samtliga *parkkvarter* försågs planerligt med förträdgårdar mot respektive tvärgata. Sådana *terrassplanteringar* anlades också framför Kungsportsavenyns förnåma husrader. Mot övriga gator - även Vasagatan - bebyggdes kvarteren i gatulinjerna. Hela området kom att domineras av slutna kvarter med hyreshusbebyggelse av sten.

Flera institutionsbyggnader - skolor och frikyrkor - blev antingen inbyggda mellan bostadshusen eller uppförda som fritt liggande komplex i egna kvarter. Bland bevarade institutionsbyggnader från utbyggnadsperioden 1870-1900 märks baptistkapellet "Tabernaklet" och Chalmersska Institutet vid Storgatan, Vasa Högre Allmänna Läroverk vid Vasagatan, Nya Elementarläroverket för flickor vid Viktoriagatan, K. F. U. M. vid

Parkgatan och gamla Stadsbiblioteket vid Haga Kyrkoplan.

Byggnadernas exteriör mot gator, öppna platser och planteringar blev oftast omsorgsfullt utförd med påkostad utsmyckning i enlighet med periodens växlande arkitekturmode. Gårdsinteriörerna behandlades däremot utan avseende på trevnad eller arkitektonisk omsorg.

För byggnadsverksamheten svarade de första 15-20 åren stadens ledande arkitekter och byggmästare med det tyskborrdiga triumviratet Rapp-Krüger-Dähn i toppen. Dessa var mycket kvalitetsmedvetna både beträffande arkitektonisk formgivning och byggnadsteknik. Från mitten av 1880-talet blev kvalitén starkt skiftande i och med att flera framgångsrika landshövdingehusproducenter utvidgade sin verksamhet till stenstaden.

Byggandet inleddes i kvarteren när-

Bild 48. Kv Rydboholm är ett av de enhetligt och mycket anspråksfullt utformade "parkkvarteren", den högborgerliga stenstadens ansikte mot vallgravsstråket. Fler-talet bebyggdes med monumentalt gestaltade hyreshus, först i tre eller fyra och slutligen i fem våningar. De förra fick form av cementputsade nyrenässanspalats, medan de senare utgör lysande prov på 1890-talets renässansgotiska tegelarkitektur. Kv Rydboholm ritades 1896-97 av Carl Crispin - son till den mer kände arkitekten Adrian Crispin Peterson - för nyrika byggherrar som tidigare producerat landshövdingehus, men alltmer investerat i storskalig stenstadsbebyggelse. Fasader och tak har en ovanligt spektakulär utformning.



Bild 49. Storgatan österut mot Vasaplatsen. Närmast th Amalia Hertz bostadsstiftelses hus, uppfört 1870 i tidsenlig "rohbau" liksom sin mer anspråksfulla granne f d Kjellbergsska Flickskolan (utanför bilden) enligt ritningar av F Heilborn. Dessa båda hus var de första som byggdes i den blivande Vasastaden på "Hasselbladsska ängen". Deras romanskt-gotiska struktiva tegelarkitektur, ur mode under nyrenässansens glansperiod 1870-90, återupptogs sedan i moderniserad storstättlig form med friare stilbehandling omkring Vasaplatsen och -parken.

Bild 50. Göteborgs Högskola flyttade 1907 in i en ny, värdig byggnad i Vasaparken med entré från Vasagatan. Huset, som har ritats av stockholmsarkitekterna Erik Hahr och Ernst Torulf, är uppfört med fasader av bohussgranit och skånskt tegel. Med sin engelska formkaraktär smälter det väl in i den omgivande parkanläggningen.

mast Hagakyrkan och i trakten av Kungportsavenyns nedre del, med etappvis utbredning från båda hållen mot Vasaplatsen samt söderut. Detta kan avläsas i bostadsbebyggelsens varierande höjd och arkitektoniska utformning. Byggnadsperiodernas olika fasadkaraktärer kontrasterar påtagligt, särskilt vid parkstråket och Vasagatans västra del.

Under perioden o. 1870-85 uppfördes husen i tre till fyra våningar med huvudsakligen cementputsade fasader, dekorerade i olika varianter av *nyrenässans* - särskilt den italienska och franska palatsarkitekturen utgjorde förebilder - gestaltningen präglas av harmonisk proportionering, symmetri och hög relief. Hörn och mittpartier betonades gärna genom utbyggnader och balkonger med stenimiterande trä- eller järnbalustrader.

Fasadytorna målades allmänt i milda, stenliknande färger. Takformerna varierade mellan diskreta sadeltak och dekorerade franska barocktak (mansard). Utbyggda partier pryddes av torn, krönta med järnsmidesgaller. Mest framträdande arkitekter var A. C. Peterson, J. A. Westerberg, A. Krüger, V. Adler, J. E. Leo, C. Fahlström och H. Cornilsen.

Under 1880-talet sökte man större verkan och variation - putsarkitekturen blev mer effektiv och detaljrik med ökat utnyttjande av germanska renässansformer. I linje härmed ökade också intresset för målerisk verkningsfullhet. På allt fler fasader avtecknade sig de ljusa putsornamenten mot ett fasadliv utfört i det färgstarka pressade beklädnadsteglet från Tyskland, "Verblender". Denna förenade relief- och färgverkan hämtades



Bild 51. Göteborgs Stadsbibliotek var 1900-1967 inrymt i huset vid Haga Kyrkplan med entré från Vasagatan. Hans Hedlund formgav byggnaden i en säregen anglosaxisk-oriental arkitektur. Starkt målerisk verkan har erhållits genom kalksten med olika ytstrukturer omväxlande med rött beklädnadstegel. Enbart svenskt material ingår i fasaderna.

Bild 52. Karl Gustavsgatan söderut vid Vasagatan. Kvarteret Granen var det först byggda på Vasagatans sydsida. Inledningsvis uppfördes 1882-83 en rad gedigna hus i fyra våningar mot Vasa- och Viktoriagatan, 1884-92 följde högre exploatering mot Karl Gustavsgatan med femvåningshus. Byggmästare F O Petersons hörnfastighet mot Vasagatan (ark Carl Fahlström 1884) - fasader i rött frankfurtertegel med dekorationer av cement - höll betydligt högre teknisk och arkitektonisk kvalitet än grannarna, vilka därefter uppförts av mindre omsorgsfulla spekulationsbyggmästare.

från fransk och flamländsk renässans.

De första femvåningshusen uppfördes i 80-talets senare hälft med tillämpning av den från Wien importerade fasadlösningen för sådana byggnader. Alltjämt inom ramen för renässanskonstens tredelningsprincip (sockel-överbyggnad-krönande dominant) överhöljdes fasaderna med rikt varierad ornamentik i cement. Vanligare än sadeltak blev nu mansardtak, vilkas branta fall smyckades i fransk stil med zinkrutor och nätta lukarner (kupor). Tornspiror och praktgavlar var mycket populära motiv ur den nordeuropeiska renässansens formförråd.

Av konstnärliga och konstruktiva skäl

började man runt 1890 överge den aristokratiska stildräkten för en mer praktisk och estetiskt tilltalande byggnadsstil av borgerligare kynne. Den nordvästtyska gotikanknutna tegelarkitekturens färgmotsättningar i band och mönster, fina skuggspel och tunna jämna fogar åstadkoms med det klinkerartade tyska förbländerteglet.

Kulörta tegelytor eller fältindelad puts samordnades med bl. a. kalksten och sirligt balkongsmide till fritt behandlad "renässansgotik", som efter 1900 övergick till jugendbarock. De branta takfallen - ofta med gotiskt hög resning - utformades omsorgsfullt, vanligen med mönsterlagd skiffer, zinkrutor eller glaserat



tegel, torn och kupor samt volutgavlar. Denna arkitektur har starkt målerisk karaktär i motsats till den skulpturala, plastiska nyrenässansen. Flitigt verksamma arkitekter efter 1885 var bl. a. L. Enders, E. Krüger, O. G. Westerberg, H. Pfannenstiel, H. Cornilsen, O. W. Nilsson och O. M. Holmén.

Bergsfoten och sluttningarna i sydväst (söder om Vasagatan) hade i 1866 års plan avsatts till en villastad. Föreningsgatans trädgårdsterrasser med pittoreska trävillor i *formnordisk stil* följdes mot Viktoria-Vasagatan under 1880- och 90-talen av palatsartade villor och femvåningshyreshus av sten i *villastil*. På grund av oklara stadsplanebestämmelser tilläts

1892 - enligt K. Maj:ts utslag - tät stenstadsbebyggelse i fyra till fem våningar längs Vasagatan-Haga Kyrkogata. Staden föreskrev emellertid som kompromiss att förträdgårdar skulle anläggas mot Vasagatan.

Även på de flacka landeriägorna öster och söder om Exercisheden var i 1866 års plan flera kvarter avsatta till villatomter. Tre av kvarteren längs den trädprydda Sten Sturegatan bebyggdes i 1880-talets början med huvudsakligen landshövdingehus i *villastil* (nu rivna). Därefter bedömdes det lämpligare att vid den fortsatta exploateringen uppföra ordinarie stenstadsbebyggelse med förträdgårdar mot Sten Sturegatan/Skånegatan,

Bild 53. Erik Dahlbergsgatan norrut från Engelbrekts-gatan. Arkitekt Hans Hedlund utformade den 1886 invigda läroverksbyggnaden t v (jfr föreg bild) med fasader av förbländertegel i kontrasterande bandväxlingar. På- och tillbyggnad utfördes i samma material 1912 enligt ritningar av Björner Hedlund, son till Hans H. De cementputsade hyreshusfasaderna t h ingår i kv Häggen som uppfördes 1886-92, huvudsakligen av f d landshövdingehus-producenter.



Följande sida:

Bild 55. Stenstadskvarteren söder om Exercisheden bildar en komprimerad bebyggelsemiljö från 1900-talets första decennier (ark Hj Cornilsen, Zetterström & Jonsson, O M Holmén mfl). Särskilt husen vid de breda, trädkantade stråken Berzeliigatan och Södra Vägen företer starkt varierade och vertikalconade fasadbehandlingar - förbländerteglens renässansgotik och cementputsad jugendbarock med branta, ofta höga takfall täckta med plåt, skiffer eller glaserat tegel.

Bild 56. Kvarteren utefter Södra Vägen, söder om Lorensbergsparken, bebyggdes från 1914 framåt i nationalromantisk och 20-talsklassicistisk smak - rödbrunt handslaget tegel med sparsmakad relief ger en arkitektonisk verkan av tung och kraftfull murmässighet. Dessa byggnader har ritats av Tor och Hj Zetterström, Nils Olsson, Ernst Torulf m fl i en ny arkitektgeneration. Här fasader mot Johannebergsgatan.



Bild 54. Annedal anlades som en mönsterstadsdel för arbetare vad beträffar de på filantropiskt initiativ byggda kvarteren med fritt liggande hus av tegel, omgivna av planteringar (byggmästare P J Rapp för Göteborgs Sparbank, Göteborgs Arbetarebostads AB samt Robert Dicksons Stiftelse). Stiftelsehusen på bilden är uppförda 1875-77.

Södra Vägen och Berzeliigatan. Sedan mindre ändringar i stadsplanen för detta ändamål gjorts fortsatte utbyggnaden från 1885 till långt in på 1920-talet.

Arbetarstaden

Ställd inför arbetarklassens växande bostadsnöd tvingades stadens ledning att efter livlig debatt åtminstone underlätta de mindre bemedlades byggnadsverksamhet. På nyinkorporerad mark i Hagas närhet, vid "Slottskogsvägen" (Övre Husargatan), blev 1872 en liten, komprimerad stadsdel - Annedal - planlagd med det redan befintliga kåksamhället Albostaden som kärna. Annedal var 1910 fullt utbyggt med en egenartad blandning av trä- och landshövdingehus samt olika stenhustyper. Av denna bebyggelse återstår endast Carl Grimbergsgatans prydligt utformade rad av 2 1/2 vånings stenhus i *rohbau* (uppförda 1875-86), fritt liggande utefter bergsfoten med förträdgårdar mot gatan.

Två äldre skolor är bevarade - Små-

barnskolan vid Föreningsgatan och Annedalsskolan vid Carl Grimbergsgatan (båda från 1880-talet).

Fattighus

Stadens fattighusinrättning flyttades 1888 från Drottningtorget (nuv Posthusets föregångare) till ett nytt komplex intill arbetarstadsdelen Landala - officiellt benämnd Fattigförsörjningsanstalten Gibraltar, i folkmun "Bracka" (nuv Vasa Sjukhus). Anläggningen med de karakteristiska parallellt ställda längorna ritades av A. C. Peterson.

Borgarstadens utvidgning

Vasastaden-Lorensberg utvidgades från o. 1910 på högre terräng söderut mot Landala och Johanneberg. I hyreshuskvarteren väster om Aschebergsgatan blev de stora stenhusen uppblandade med landshövdingehus (Erik Dahlbergsgatan). På höjden öster om Molinsgatan lades en grupp stora skolbyggnader och sydost därom den exklusiva Lorensbergs Villastad. Denna bebyggelse utformades i *nationalromantisk stil*, i huvudsak som en modern tids vasaborgar med fasader i handslaget tegel och branta tak med tegelpannor.

Mellan åren 1900-15 tillkom flera betydelsefulla institutioner och offentliga byggnader: Slöjdföreningens skola med Röhsska Konstslöjdmuseet, Götabergsskolan, Göteborgs Högskola, Vasakyrkan, Landsarkivet, Hvittedtska Latinläroverket och Handelsinstitutet.

Till Göteborgs försenade 300-årsjubileum 1923 iordningställdes Kungssportsavenyns monumentala avslutning i *20-talsklassicism* - Götaplatsen - med Konstmuseets tempelartade byggnad och dess trappterrassering i fonden (ark. S. Ericson). Denna stadens alltjämt mest stor-





Bild 57. Aschebergsgatan mfl gator inom Vasastaden (väster om Vasaparken) utsträcktes o 1915 söderut mot Landalabergen. I den följande huvud-sakligen storskaliga bebyggelsen - reglerad av strängare planbestämmelser än förut - kom nya stadsbyggnadsideal till synes genom enhetlighet i utförningen. Svensk granit och hårdbränt svenskt tegel, hantverksmässigt bearbetade, var materialen på modet - arkitektoniska impulser utgjorde fr a vasakungarnas mäktiga borgar, men även strömningar både i Europa och Nordamerika.

slagna platsbildning fullbordades först på 1930-talet genom Poseidonstatyn och de flankerande byggnaderna, Stadsteatern och Konserthuset.

På höjden ovanför Lorensbergs Villastad uppfördes i nedre Johanneberg flera kvarter med stora hyreshus i 20-talsklassicismens göteborgska tegelvariant. Terrassgatans mäktiga fasader bildar områdets monumentala ansikte mot staden nedanför.

MOTIVERING

Vasastaden med omnejd är en av Sveriges största, mest enhetliga och välbevarade stenstadsmiljöer. Planmönster, bebyggelse och planteringar präglas av

höga arkitektoniska anspråk som illustrerar växlande stadsbyggnadsideal 1870-1930. Hyreshusen och villabebyggelsen tillsammans med det stora antalet institutionsbyggnader för fr. a. kultur och utbildning ger också en mycket god bild av levnadsförhållandena i de övre samhällsskikten.

Annedals gamla tegelbyggnader med bostäder och skolor för arbetare visar 1870-talets sociala ambitioner och har stort byggnadshistoriskt intresse.

Den vidsträckta Exercisheden, Johannebergs landeri och resterna av Lorensbergsparken visar områdets användning före 1870-talet.



Bild 58. Terrassgatans gränsmurar, trappor och mörka tegelfasader (arkHJahnke mfl 1924-28) bildar stadsdelen Johannebergs klassicistiskt storstilade front mot den pittoreska villastaden och de monumentalt anlagda skolbyggnaderna nedanför, i den öppna och lummigt grönskande terräng som tidigare utgjort länderierna Götaberg och Lyckan. Denna naturanpassade stadsbyggnadskonst introducerades i Göteborg av stadsingenjör Albert Lilienberg.



Bild 59. Högåsplatsen i Lorensbergs Villastad är ett intimt stadsrum med drag av både flärdfri monumentalitet och lugn, förnäm avskildhet i nationalromantikens och 20-talsklassicismens smak. Granitens och det rödbruna teglets hemlighetsfullt omslutande murmassivitet bryts endast i någon mån av trädgårdsportalernas smidesgrindar.

ÖVRE JOHANNEBERG

Bild 60. Den oländiga bergterrängen högt ovanför stadens tätbyggda äldre delar gav 30-talsfunktionalismens visionära planerare idealiska förutsättningar att skapa en ny tids öppnare och luftigare bostadsområden. Göteborgs stadsplanechef Uno Åhrén, som gjort en banbrytande insats för modern stadsbyggnad med Söderlingska Ängen i Majorna (1933), upprättade också planen för Övre Johanneberg (1936).



OMFATTNING OCH INNEHÅLL

Bostadsområdet Övre Johanneberg är beläget uppe på en långsträckt bergsrygg söder om centrala Göteborg. Bebyggelsen, som omfattar ett 20-tal kvarter, är uppdelad i två kategorier. Den norra delen, med släta tegel- eller putsfasad, ansluter till Nedre Johannebergs slutna kvartersbebyggelse av äldre stenstadstyp - och bildar på så sätt en övergång till den södra delen, där Göteborgs mest renodlat funktionalistiska bostadshus finns. Södra och norra delen åtskiljs av ett naturligt grönområde samt en mindre parkanläggning - Wijkandersplatsen.

Som komplement till bostäderna finns i Viktor Rydbergsgatans södra del en centrumanläggning med post och bank. I övrigt är åtskilliga butiker inredda i gatuplanet, fr.a. utefter Gibraltargatan.

BEBYGGELSEUTVECKLING

Stadsplan för Övre Johanneberg, utarbetad av dåvarande stadsplanechefen Uno Åhrén, fastställdes 1936 och området byggdes ut 1937-44.

Från stadens centrala delar söker sig tre gator in i området, Eklandagatan och Gibraltargatan, vilka omsluter bebyggelsen och avgränsar området, samt matarleden Viktor Rydbergsgatan, varifrån en serie mindre bostadsgator utgår.

Bebyggelsen utformades som fritt liggande raka huslameller, omgivna av grönska efter idealet "hus i park" - omväxlande med fasader och gavlar mot gatorna. Byggnaderna är medvetet orienterade efter ljusinfallsvinklar och väderstreck. Samtliga bostadshus är uppförda i 6-8 våningar och har ljusa, släta putsfasad utan dekor. Balkonger och fönster ger rytm i fasadytorna.



Bild 61, 62. Vid Viktor Rydbergsgatans nedre del står mörk och tät kvartersbebyggelse med kringbyggda gårdar, uppförd 1924-37 enligt äldre stenstadstradition. De äldre husens klassiska takresning avlöses av de yngres nästan platta tak. Högre upp på gatan är byggnadssättet radikalt annorlunda med parallella, långa huslameller från åren kring 1940. I byggnadskropparnas släta, ljusa fasadytor verkar fönsterhålens kvadrater och rektanglar utstansade med matematisk precision. Rytmskt paraderande balkongstaplur följer runthörn i mjuka buktar - det enda som bryter den kantiga likformigheten i denna "funktionellt sköna" arkitektur.

De byggnader som tillkom före 1940 har plana plåttak med indragen vindsvåning och tidstypiska fasadlösningar, t. ex. fönsterpartier och balkonger som går runt hörn. De något yngre husen i sydost har traditionella sadeltak. I enlighet med funktionalismens roll som socialt reformmedel har alla fasader en neutral - "klasslös", kollektivistisk - status utan åtskillnad mellan gata och gård.

Inom området finns också arkitektoniskt högklassig institutionsbebyggelse - Johannebergskyrkan, invigd 1940 (ark.

S. Ericson), Johannebergsskolan från 1950 (ark. R. O. Swensson och L. Mandelius) samt "Viktor Rydberg", studentbostäder som tillkom 1952.

MOTIVERING

Övre Johanneberg är med sina enhetligt utformade, långa och ljust slätputsade huslameller ett utpräglat funkisområde från mellankrigstiden. Kyrkan och skolan ingår som väsentliga delar i den byggnadshistoriskt intressanta kulturmiljön.



Bild 63. Mellan väderstreckorienterade långa huskropppar råder öppenhet och kvarlämnade rester av traktens en gång vilda, otuktade natur - en för sin tid revolutionerande stadsbyggnadskonst.



Bild 64. I folkhemsbyggarnas ambition att skapa det klasslösa samhället ingick först och främst produktion av sunda bostäder åt alla med maximal försörjning av luft, ljus och grönska. Likväl blev Övre Johanneberg med sina hissförsörjda höghus ett exklusivt område för välutrustad medelklass som övergivit sina opraktiska paradvåningar i de gamla trånga och obekväma stenstadskvarteren.

LANDALA EGNAHEM

OMFATTNING OCH INNEHÅLL

Landala Egnahem är ett väl avgränsat område med villabebyggelse av trä, beläget på en hög och rikligt trädbevuxen bergplata väster om Chalmers Tekniska Högskola. Från Kolonigatan i områdets östra del är utsikten milsvid över Göteborg. Egnahemsområdet är stadens äldsta och det arkitektoniskt mest konsekvent genomförda.

BEBYGGELSEUTVECKLING

Stadsplanen upprättades av stadsingenjör Albert Lilienberg och fastställdes 1911. Planen är tidstypisk med krökta gator, mynnande i ett par öppna platser.

Runt den väl sammanhållna bebyggelsen löper en omslutande ringväg och innanför denna ytterligare en ringväg med två platsbildningar - Egnahemsplatsen och den tallbevuxna Furuplatsen.

Bebyggelsen som består av en-, två- och fyrfamiljsvillor, samt radhus, tillkom åren 1913-22. Villorna uppfördes bl. a. efter typritningar av C. Westman. Rad-

Bild 65-67. Sekelskiftets banbrytande förgrundsmän inom stadsbyggnadskonsten i Sverige använde själva naturen som en grundval i planarbetet efter samtida förebilder i Västeuropa, fr a England. Landala Egnahem skapades i nationalromantikens anda med svagt krökta och korta gator, flera av dem oväntat mynnande i små platsbildningar. Den byggda miljöns granit (terrasser och socklar), grova lockpanel och enkupiga taktegel smälter naturligt ihop med tall och björk.



husen - "professorslängan" och "ingenjörslängan" - ritades 1921 av M. Erichs. Flertalet hus utformades i nationalromantik, men radhusen vid Furuplatsen är i 20-talsklassicism med pilastrar.

Området bebyggdes med tomträtt och i de detaljerade kontrakten ingick olika bestämmelser - bl. a. var det inte tillåtet att utvändigt måla om byggnaderna utan egnahemsnämndens godkännande. Landala Egnahem var ursprungligen avsett för arbetarfamiljer. Genom utökade byggrätter under uppförandetiden kom det istället att bli ett medelklassområde.

Utformningen av stadsplan och bebyggelse står i harmonisk samklang med naturförutsättningarna. Husen ligger tätt och något indragna från de mestadels krökta gatorna, inbäddade bland tall, björk och frukträd. Tomterna avgränsas från gatan av staket och kraftiga terrassmurar av granit.

Bebyggelsens övervägande kärvt nationalromantiska prägel formas av mörkbruna träfasader på gråstenssocklar, röda tegeltak och vita småspröjsade fönster. De med arkitektoniskt raffinemang utformade typhusen får variation genom terrasseringar, olika volymer och detaljlösningar som t. ex. fönstrens storlek och placering. Många av husen har successivt förändrats genom smärre tillbyggnader, fönsterbyten, ommålningar av de tidigare tjärstrukna panelerna, men miljöns ursprungliga karaktär är ännu i huvudsak bevarad.

MOTIVERING

Stadsplan, byggnader, murar och staket bildar tillsammans med naturen en enhetlig miljö, som utgör ett mycket tidstypiskt och välbevarat egnahemsområde från perioden 1910-20.



NORRA GULDHEDEN



Bild 68. Raketgatans mäktiga punkthusrad tornar upp sig på Landalahöjdens yttersta brant. Dess karakteristiska silhuett är synlig vida omkring i staden, här från Skansen Kronan i Haga.

OMFATTNING OCH INNEHÅLL

Riksintresset omfattar det nordligaste - starkt kuperade och först bebyggda - partiet av stadsdelen Guldheden, samt i nordost ett större grönområde tillhörande stadsdelen Landala. Norra Guldheden utgör med sin yttre ram av höga punkthus en karaktärsfull göteborgssilhuett - området ligger i det närmaste som en "fästning" omgiven av branta bergssluttningar.

Planen kännetecknas av tre sammankopplade ringvägar - Raketgatan, Daniel Petterssons gata och Dalheimersgatan - vilka mjukt följer den kuperade terrängen. Husen ligger glest i halvild grönska, formande en luftig stadsbild. Stadsdelen planerades som en grannskapsenhet - d. v. s. ett komprimerat bostadsområde med en centrumanläggning, innehållande social och kommersiell service. Guldhedstorget ansluter till allmänna kommunikationer.

Norra Guldheden utgörs av bostadshus med olika planform och höjd, omkransande Guldhedstorgets bank och småbutiker. Grönområdet kröns av ett litet vattentorn - Landala Högreservoar - som sedan sekelskiftet varit ett blickfång i stadsbilden.

BEBYGGELSEUTVECKLING

Norra Guldheden byggdes som ett experimentområde till utställningen "Bo bättre", vilken ordnades av Göteborgs stad, Statens byggnadslånebyrå och Svenska Slöjdföreningen i augusti 1945. Stadsplan och ritningar för byggnaderna upprättades av arkitekterna G. Wejke och K. Ödéén. Den nordligaste delen av Norra Guldheden, som är riksintresse, byggdes ut under 1940-talet och den södra delen under 1950-talet.

Bostadshusen har lägenheter om 2-4 rum och kök. De utformades som sjuvåningars punkthus eller korta trevåningars lameller. Byggnaderna håller en hög arkitektonisk kvalitet med välbearbetade detaljlösningar. De är på 1940-talsvis både modernistiska och traditionella i utformningen. De har tegeltäckta sadeltak, markerade taklistor och entrépartier. Vissa av punkthusen är putsade, i övrigt förekommer gult eller rött tegel som fasadmateriäl. Jfr VÄSTRA TORPA.

Vid Guldhedstorget uppfördes ett kollektivhus i sju våningar med enkelrum, restaurang och butikslängor i undervåningen samt bostäder i de övre våningarna. Framför restaurangen ordnades en terrass för uteservering. Torget utforma-



Bild 69, 70. I Norra Guldheden är stadsbilden omväxlande intim med låga huslängor, inbäddade i grönska, och öppen med höghus som rests direkt på urberget. De buktande gatorna och bebyggelsens känsliga gruppering låter björkdungar frodas och granithällar gå i dagen. Tillvaratagandet av naturen ger tillsammans med husfasadernas hantverksmässiga utformning i tegel och spritputs området dess pittoreska och gedigna karaktär.

des omsorgsfullt med mönsterlagd stenbeläggning och en liten trädgård med en damm. Inne i området uppfördes också en barnstuga.

Söder om Guldhedstorget tillkom 1962 ett högt punkthus i gult tegel. I övrigt har mycket få förändringar genomförts i denna del av Norra Guldheden.

Landala Högreservoar uppfördes 1894 som ett led i stadens förbättrade vattenförsörjningssystem. Den är byggd i goti-

serande förbländertegelarkitektur efter ritningar av A. C. Peterson.

MOTIVERING

Norra Guldheden är ett mönsterområde för 40- och 50-talets bostadsbyggnade. Det är ett mycket bra exempel på hur idéer om grannskapsplanering omsattes i verkligheten. Bebyggelsen - grupper av punkthus respektive lameller - är i huvudsak oförändrad.



Bild 71. Social omtanke och kommersiell service kom för första gången med som en väsentlig del i den kommunala bostadsplaneringen i Göteborg genom Guldhedstorgets centrumbildning.

ÄNGGÅRDEN - BOTANISKA TRÄDGÅRDEN - SLOTTSSKOGEN

OMFATTNING OCH INNEHÅLL

Detta mycket vidsträckta och kuperade område omfattar två av stadens främsta parkanläggningar - Slottsskogsparken med idrottsplats och Botaniska Trädgården - samt bostadsområdet Änggården. Slottsskogen och de övriga delarna åtskiljs numera av spårväg och Dag Hammarskjöldsleden.

BEBYGGELSEUTVECKLING

Slottsskogen - en för svenska mått unikt stor parkanläggning mitt i staden - var ursprungligen ett delvis bergigt skogsområde under Älvsborgs slott och utgjorde kunglig jaktmark. Denna del av "Älvsborgs Kongs Ladugård" uppläts

mycket tidigt åt Göteborgs invånare för rekreation, men återtog av kronan.

Då hela Kungsladugården skulle överlåtas på staden beslöts 1867 att Slottsskogen efter europeiskt mönster skulle ordnas till en park i engelsk stil. Omdaningsarbetet påbörjades på 1870-talet. Parken är sedan dess ett mycket populärt utflyktsmål. Mest publikdragande blev de berömda djurhagarna och fågeldammarna, men även serveringar som Björngårdsvillan och Vita Bandet fick stor popularitet.

En pittoresk miljö, typisk för sekelskiftets tidsanda, bildar landskapsstugorna och det lilla f.d. polisvaktkontoret. Bevarade träbyggnader från parkens för-

Bild 72. I direkt anslutning till centrala Göteborgs södra delar ligger stora fri-luftsområden med både välansade parker och orörd natur. Vilda landskapsmiljöer är fr a "Naturparken" i Botaniska Trädgården och Änggårdsbergen i dennas fortsättning. Nedanför dessa med ljung, björk och bergtall bevuxna urbergsryggar - vid den gamla landsvägen mellan staden och Västra Frölunda (nu Dag Hammarskjöldsleden) - utbreder sig bostadsområdet Änggården, som är en pittoresk trädgårdsstad med radhus och villor.



Bild 73. Slottsskogens höjdmassiv i norra delen av parken utgör ett stycke halvild natur, den del av Masthuggsbergen som aldrig erövrats av stadskulturen. På dess högsta punkt reser sig likt ett medeltida borgtorn Stigbergets högreservoar, uppförd 1899 av granit enligt ritningar av Adrian C Peterson. Tornet, ett välbekant blickfång i stadsbilden, var länge ett omtyckt utflyktsmål för sin storslagna utsikt över Göteborg och skärgården.



Bild 74. På en kulle invid Linnéplatsen invigdes 1923 Naturhistoriska Museet, vilket jämte Konstmuseet - öppnat samma år vid Götaplatsen - därtills varit inhyst i f.d Ostindiska Kompaniets hus vid Norra Hamngatan tillsammans med övriga delar av Göteborgs Museum. Den nya byggnaden i Slottsskogen ritades 1916 av Ernst Torulf i tidens nationalromantiska stil.

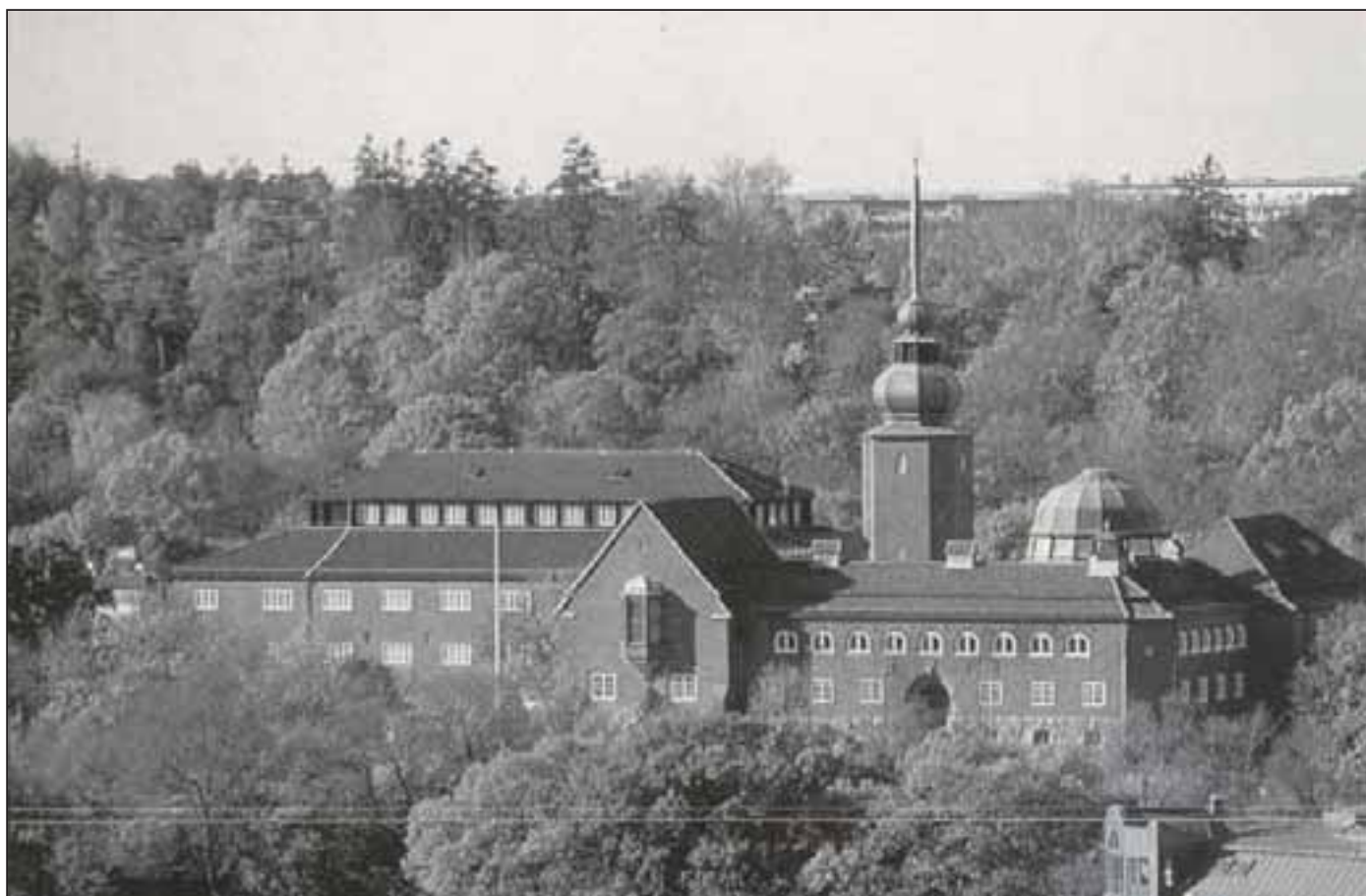




Bild 75, 76. Slottsskogen började 1874 förvandlas från vildmark till en verklig folkpark i enlighet med tanken hos tillskyndarna inom Göteborgs Stadsfullmäktige (från grosshandlaren August Röhss och orgelbyggaren J. N. Söderling). Här finns både gräsviddernas friska öppenhet som på de mjukt böljande Söderlingska ängarna och de blomdoftande bersäernas rofyllda avskildhet som i Azaleadalen. Promenad och lek kombineras ofta med besök vid ex fägeldammarna eller de högt och fritt belägna djurhagarna, vilka med sitt vackra klipplandskap under hela 1900-talet utgjort parkens kanske främsta turistmål.



sta tid är trädgårdsmästarebostaden samt två grindstugor. Vid Stora Dammen uppfördes 1936 en ny restaurang (Vita Bandet), vilken med sin eleganta villafunktionalism ersatte en mer pittoresk föregångare. I Slottsskogens utkanter ligger Naturhistoriska Muséet från 1916 samt idrottsplatsen Slottsskogsvallen, anlagd 1922 till stadens 300-årsjubileum.

Botaniska Trädgården började anläggas 1915 på Stora Änggårdens mark och stod klar 1926. Den bekostades med medel ur C. F. Lindbergs donationsfond för stadens förskönande. Planen uppgjordes av professor C. Skottsberg tillsammans med arkitekterna S. Ericson och L.

I. Wahlman. Inom trädgården finns idag bl. a. Stora Änggårdens manbyggnad från 1811, några äldre hitflyttade hus, entrébyggnader och kansli från 1925, samt yngre institutionsbyggnader.

För det flacka området mellan Slottsskogen och Änggårdsbergen upprättade stadsingenjör A. Lilienberg på 1910-talet en stadsplan med tydliga kopplingar till den engelska "trädgårdsstaden". Det byggdes ut c:a 1915-50 med radhus och villor. Byggnaderna är med några få undantag av trä. Bostadsområdet delas upp i en nordlig och en sydlig del genom entrén till Botaniska Trädgården.

Änggårdens ansikte mot norr och väst

Bild 77. Botaniska Trädgården öppnades 1923 på f d lantegendomen Stora Änggården. Manbyggnaden från 1811 restaurerades 1916-19 efter Sigfrid Ericsons ritning.



ter utgörs av radhus, medan de inre kvarteret i norr består av individuellt utformade villor, några i utpräglad nationalromantisk stil. Radhuskvarteret mot Änggårdsplatsen har putsade fasader, brutna tegeltak och muromgärdade trädgårdar med grindar mot en bakomliggande ekonomigata (ark. K. M. Bengtsson 1915). Villorna är ritade av namnkunniga arkitekter som S. Ericson, E. Torulf, A. Bjerke och J. Jarlén.

Den södra delen har en symmetriskt uppbyggd bågformad plan, som i brutna linjer följer bergsfoten i öster och söder. Dominerande gatuaxel är den raka Storängsgatan som avslutas med en liten

öppen plats. Ytterligare två platsbildningar finns i öster och väster - Tappan och Älvaleken. Bebyggelsen utgörs till övervägande delen av radhus och parhus i trä om två våningar som vuxit ut från den centrala delen mellan c:a 1920 - 50. Arkitektoniskt dominerar 20-talsklassicismen med övergång till 30-talets funktionalism. Längs Torild Wulffsgatan ligger även en serie putsade "funkis"-villor (bl. a. av I. Wallberg). Vid Carl Skottsbergsgatan finns tvåplans lägenhetsradhus byggda av HSB 1939 (arkitekter bl. a. G. Åhländer, D. Blomqvist och S. Wallander).

Söder om Änggården, vid Dag Ham-

Bild 78. Innanför entrégrindarna till Botaniska Trädgården möter den magnifika centralanläggningen med sin perspektiviskt anordnade spegeldamm.



Följande sida:

Bild 80. Radhuskvarteret vid Änggårdsplatsen uppfördes 1915-22 av sten för läkarpersonal vid det intilliggande Sahlgrenska Sjukhuset. De höga brutna tegeltaken med kupor i fasadernas fönsterproportionering, tillsammans med de frontespisartade fasaduppbyggnaderna samt portalerna med sina runda fritrappor, ger den mjukt krökta längan en pittoresk egenart (ark Karl M Bengtsson).

Bild 81. I kanten av den äldre radhusbebyggelsen tillkom på 1940-talet ett mindre område av tidstypisk karaktär, vars slätputsade parallellt ställda hyreshuslameller har rötter i den klassiska traditionen.

marskjöldsleden, ligger ett mindre område med åtta trevånings, slätputsade hyreshuslameller, alla uppförda i nord-sydlig riktning 1944-45. Stadsplanen för denna del upprättades 1944 av G. Sundbärg.

MOTIVERING

Slottsskogsparken har lång tradition som rekreationsområde och är till anläggningsättet typisk för 1800-talets se-

nare hälft, men märklig genom sin storlek. Botaniska Trädgården är unik och ett anslående uttryck för den göteborgska donationsandan. Änggårdens villaområde är det största och mest välbevarade i Göteborg. Både inom parkerna och villaområdet finns mycket intressanta exempel på byggnader typiska för perioden 1910-30. Slottsskogsvallen är en av de få anläggningar av trä som bevarats från Jubileumsutställningen 1923.



Bild 79. Änggården är en trädgårdsstad av på samma gång engelskt och nordiskt kynne, men bär ändå en göteborgsk särprägel genom sin övervägande 20-talistiska träarkitektur. Jfr KUNGLADUGÅRD-SANDARNA.



MAJORNA



Bild 82. Karl Johansgatan mot väster i svackan mellan Stigbergstorget och kyrkberget - "Hängmattan". Gatan utlades under 1880-talet över "Sågängen" som Majornas nya huvudstråkenligt 1878 års regleringsplan. Den elektriska spårvägen drogs 1902 fram här ut till Klippan. Av gatans gamla karakteristiska landshövdingehusrader återstår rester förutom Renströmska Badanstaltens filial, flickläroverket m fl byggnader av rött tegel.

OMFATTNING OCH INNEHÅLL

Riksintresset omfattar delar av Majornas 1:a-4:e rote, i princip området mellan Stigbergets fot i öster och Majbergets krön i väster. Bebyggelseområdet ligger innanför älvstrandens kajer och trafikleder, i dalsänkor och på bergshöjder.

Från det högt belägna Stigbergstorget löper huvudstråken Karl Johansgatan och Bangatan väster- och söderut. Söderlingska Trädgården vid Djurgårdsgatan, rester av f. d. Gathenhielmska trädgården mot Bangatan och Gamla

Varvsparken vid Sjöfartsmuseet är lummiga oaser av parkkaraktär.

Bostadsområdet Majorna har ett rikt varierat affärsutbud och många allmänna byggnader. Landmärken med stort symbolvärde för Göteborg är Sjömantornet vid hamnen och Masthuggskyrkan på berget i anslutning till området.

BEBYGGELSEUTVECKLING

Innan Göta älv på 1840-talet upp-
muddrats och försetts med förtöjnings-
anordningar vid stadens centrum tving-

ades alla djupgående fartyg att ankra närmare älvmyningen för omlastning. Detta gav tidigt upphov till en livlig och omfattande hamn- och varvsverksamhet i Majorna, som då löd under Älvsborgs Kungsladugård. Vid Stigberget anlade kronan o. 1660 ett örlogsvarv - Amiralitetsvarvet eller Gamla Varvet. Senare tillkom flera privata skeppsvarv och andra sjöfartsnäringar västerut längs älvstranden till hamnområdet Klippan.



Bild 83-84. Kaparkaptenen Lars Gathenhielm, som för Karl XII:s räkning uppbringade danska skepp, förknippas med den förnäma träbyggnaden vid Stigbergstorget - huset lär emellertid ha uppförts av hans efterlevande. Det utgör tillsammans med den oansenligare trähusbebyggelsen vid Pölgatan-Allmänna Vägen en välbevarad miljö från 1700-tallets livliga sjöfartssamhälle. Gathenhielmska Kultureservatets bebyggelse torde överensstämma ganska väl med byggnadssättet i det samtida befästa Göteborg.



I anknytning till verksamheterna vid älven, främst utefter Allmänna Vägen (landsvägen mellan Göteborg och Klippan), byggdes klungor av trähus - mindre boningshus kring enstaka större, förnämre byggnader. I samband med sillperioden och Ostindiska Kompaniets handel under 1700-talet tätade denna förstadsbebyggelse och började klättra uppför bergslutningarna innanför strandremsan och Allmänna Vägen. Tomtmark för näringsliv och bostäder utarrenderades av Kungsladugården men kunde också friköpas.

I takt med Göteborgs kraftiga tillväxt från mitten av 1800-talet behövde nya markområden tas i anspråk för stadens utbredning. År 1868 inkorporerades landskommunen Majorna med Göteborg och tio år senare stadfästes en plan för reglering av området. I huvudsak en tra-

Bild 85. Allmänna Vägen var före Karl Johansgatans tillkomst allfarväg genom Majorna mellan Göteborg och hamnplatsen Klippan. Sträckningen mellan Stigbergstorget och Karl Johans kyrka är i princip oförändrad sedan 1800-talet, trots omfattande nybyggnad i hängmattekvarteren. Den återstående 1700-talsbebyggelsen är uppblandad med senare tiders byggnader - trä- och landshövdingehus samt enstaka stenhus av den typ som finns i Vasastaden med omnejd.



ditionell rutnäsplan lades ut över jungfrulig mark men anpassades också i stor utsträckning efter det gamla oregelbundna bebyggelsemönstret.

Allmänna Vägen behöll sin smala, krökta sträckning mellan Stigbergstorget och Karl Johans kyrka. Den breda, snörräta Karl Johansgatan anlades därom i början av 1880-talet som Majornas nya huvudled och korsades av rätvinkliga tvärgator. Västra delen av gamla Allmänna Vägen uppgick i Karl Johansgatan efter den elektriska spårvägens framdragning 1902.

Spridda rester av den gamla trähusbyggnaden i en å två våningar från perioden 1700-1850, ofta uppförd direkt på hälleberget, har lämnats kvar vid de båda ändarna av Allmänna Vägen (Gathenhielska Kulturreseptatet och Olsonska Gården). Dessa de äldsta bevarade trä-

husen i Göteborg antyder hur stadsbyggnaden innanför vallgraven såg ut före sekelskiftet 1800.

Utefter flera nord-sydliga gatustråk finns hela den göteborgska landshövdingehusepoken 1880-1930 representerad - från nyrenässans till funktionalism. Bland äldre samlade landshövdingehusmiljöer märks Djurgårdsgatan 19-25 med rikt utsmyckade, burspråksprydda fasader (ark. H. Pfannenstiel 1889-90) och det enhetligt anspråkslösa kv. Kolumbus (ark. J. B. Svenson 1897-1900) samt två motstående husrader vid Såggatan (1900-1910). En unik terrasserad gårdsmiljö med "bergsklättrande" landshövdingehus från 1906-08 är bevarad i kv. Pluto vid Kommendörsgatan-Oljekvarnsgatan. Av de yngre landshövdingehusen bör särskilt nämnas Kommendörsgatan 16-20 i kärven nationalromantik (ark. K. S. Hans-



Bild 86-87. Olsonska gården, belägen vid Allmänna Vägen i anslutning till Karl Johans kyrka, har anor från 1700-talet men fick sitt nuvarande utseende o 1870 av sjökaptenen och skeppsredaren Benjamin Olson. Denne planterade enligt traditionen de kastanjer som med sina mäktiga dimensioner väsentligt bidrar till gårdssinteriörens ålderdomliga och särpräglade karaktär.

Bild 88-89. Vid några av tvärgatorna till Karl Johansgatan står olika tiders landshövdingehus i långa rader. Djurgårdsgatan står med förnämlig "snickarfröjd" och putskvadrering, de praktfullast utstyrda landshövdingehus som numera återstår från 1880- och 90-talen. Kommendörsgatan är inramad av bebyggelse som har skiftande exteriör - här blandas hela landshövdingehusepokens olika stilarter mellan 1880 och 1930. Fasadbehandlingen karakteriseras av varierande typer av panel och omfattningar med ett rikt sortiment olika profileringar. De växlande takformerna har som täckningsmaterial antingen plåt (före 1915) eller enkupigt tegel (senare perioder).





Bild 90-91. Karakteristiska drag hos Göteborgs gamla landshövdingehuskvarter lever kvar i Majorna - här Såg-gatans sluttande gatuper-spektiv norrut från Amiralitetsgatan med fasader och tak i jämn trappformation (uppförda 1900-10 av olika småbyggmästare). Jämte mansardtaket behölls träd-korens renässansformer fram till nationalromantikens genombrott 1910, dock med ökad variation och många gotiserande inslag fr o m sekelskiftet. Vid samma gata och bollplanen på Karl Johans Torg ligger också längor av landshövdinge-hus med monumental arki-tektonisk utformning för Ro-bert Dicksons Stiftelse (kv Vagnborgen 1917) och det kommunala Bostads AB Nu-tiden (kv Standaret 1923).

Bild 92. Där Kommendörsgatan möter den backiga Oljekvarnsgatan klänger landshövdingehuset i kv Pluto, uppförda 1906-08 av byggmästare B S Hansson, i den branta bergssluttningen. Denna "halsbrytande" stadsbyggnadskonst, med höga gårdsterrasser av gråsten som ett framträdande karaktärsdrag, var före 1960-talets storsaneringsväg kännetecknande för de bergiga arbetarstadsdelarna i Göteborg - fr a Olivedal, Stigberget, delar av Majorna. Byggnadssättet är i grunden detsamma som i Bohusläns fiskelägen, utvecklat för den växande hamn- och industristadens behov. Just bohusläningar befolkade med förkärlek klipporna i Göteborgs västra förstäder under 17- och 1800-talens stora inflyttningar till staden.



son 1915), Dicksonska stiftelsens långa i barockartad nationalromantik (ark. O. G. Westerberg 1917) och det eleganta kv. Standaret med drag av både nationalromantik och 20-talsklassicism (ark. A. Fuhre 1923) - de båda sistnämnda mot Karl Johans Torg. Vid Allmänna Vägen höjer sig enstaka stenhus från sekelskiftet över den låga bebyggelsen.

Allmänna byggnader som uppförts i Majorna sedan mitten av 1800-talet är Djurgårdsskolan - f.d. pojkläroverk (1864), Koopmansskolan (1876), Majornas flickskola (1888, nu Musikens Hus), Västra Real (1895) - de båda sistnämnda ark. C. Fahlström - samt Karl Johansskolan (ark. E. G. Asplund 1922) och Sjöfartsmuseet med det berömda Sjömantornet (ark. K. M. Bengtsson 1933). Fasaderna är representativa för respektive periods tegelarkitektur med tidstypiska dekorativa inslag. Gult tegel med stark göteborgstradition utmärker den äldsta och de två yngsta av dessa byggnader.

Ännu på 1950-talet präglades Majorna av landshövdingehus från olika perioder och äldre trähus. Sedan 1960-talet har stora omvandlingar med rivningar

och nybyggnation genomförts bl.a. vid Bangatan och Karl Johansgatan ("Hängmattan").

MOTIVERING

Området är en social- och byggnadshistoriskt intressant miljö med inslag från flera epoker i Göteborgs utveckling. Trakten av Allmänna Vägen-Djurgårdsgatan-Kommendörsgatan har en samlad bebyggelsemiljö med trähus från tiden före 1850 - den bäst bevarade i Göteborg - och landshövdingehus från perioden 1880-1915. Den sista bevarade terrassgården med omslutande landshövdingehus från sekelskiftet - tidigare vanlig i Olivedal och Stigberget - finns vid Oljekvarnsgatan. Såggatan är det sista återstående gatustråket i staden med homogen äldre landshövdingehusbebyggelse på båda sidor.

Karl Johans Torg med bollplanen är en märklig platsbildning som omges av monumentalt utformad bebyggelse i sten och trä. Djurgårdsskolan med sin lantliga karaktär och den arkitektoniskt högklassiga Karl Johansskolan är särskilt intressanta allmänna byggnader.

KLIPPAN - CARNEGIESKA BRUKEN - GAMLA ÄLVSBERG



Bild 93. Klippan som hamnplats har ursprungligen anknytning till "Älvsborgs Slott" och dess "skeppsgård" (örlogsbas, anlagd 1523). I bildens övre del Carnegies f.d sockerraffinaderi och porterbryggeri. Tv därom Kungsladugårds huvudgård och nedtill brukets bostadsområde med brukskapellet, omgivet av äldre byggnader som tillhör Ostindiska Kompaniet.

OMFATTNING OCH INNEHÅLL

Riksintresseområdet, som omfattar Klippans kulturresevat och det f. d. Carnegieska industriområdet, ligger vid södra älvstranden i stadsdelen Majornas 2:a rote. Det avgränsas av Oscarsleden, Älvsborgsbron och Majnabbeterminalen. Dominerande blickfång är den borgliknande gamla Toppsockerfabriken på klippan med ruinen av Gamla Älvsborg.

Bebyggelsen består av Kungsladugårdens manbyggnad och ladugård, diverse byggnader från Ostindiska Kompa-

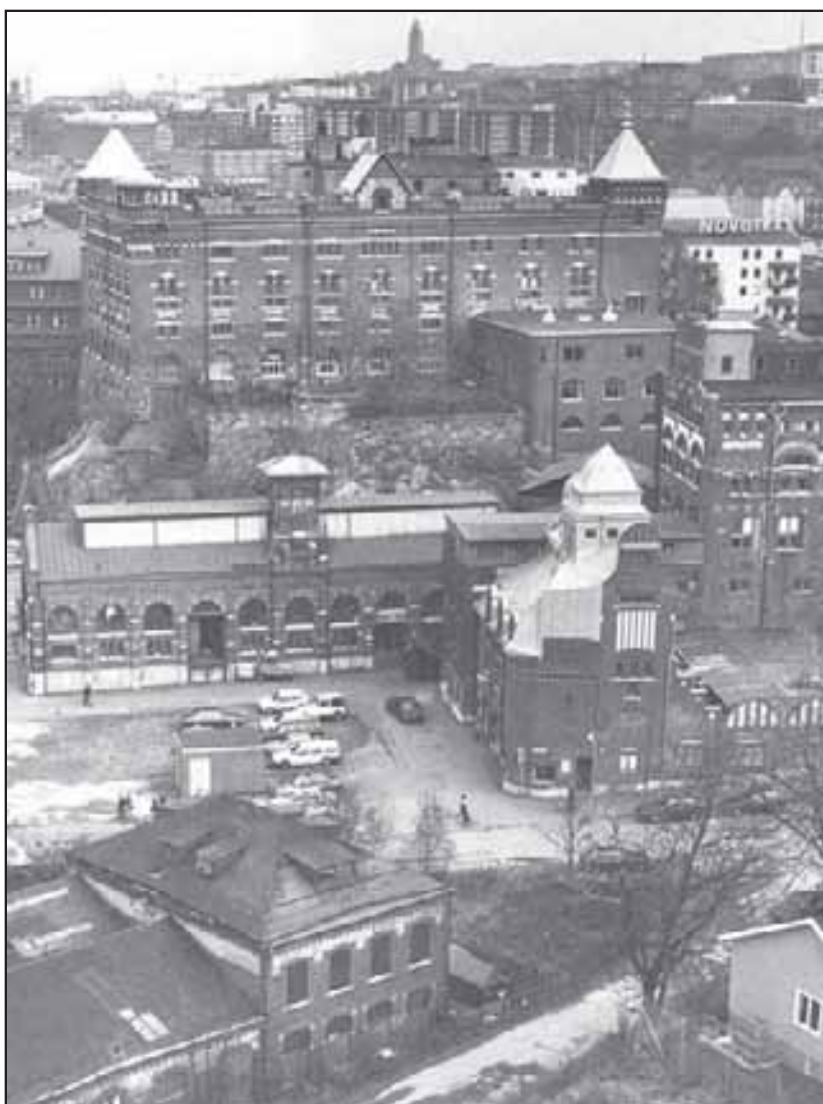
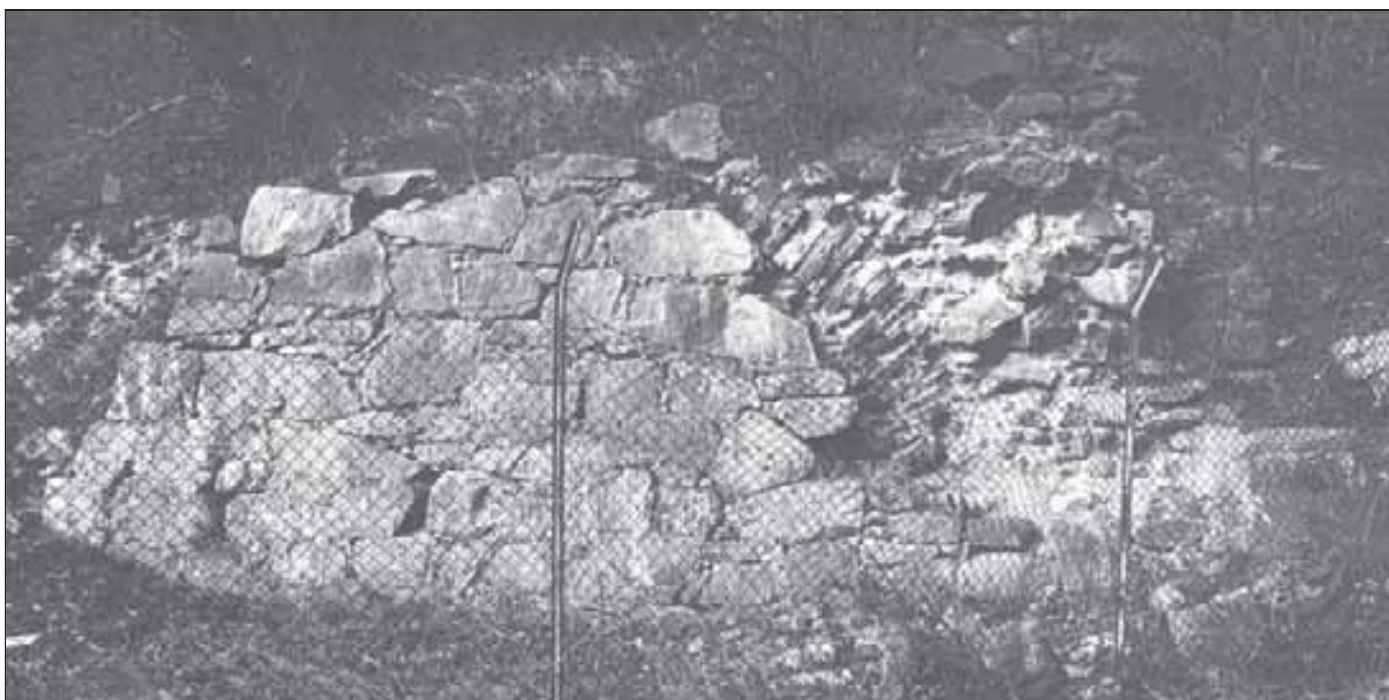
niets tid, Carnegieska Bruken med kontorshus, bostäder, skola och kyrka. Fabriksområdet innehåller numera bostäder, hotell samt diverse småskaliga verksamheter. Kulturresevatet innehåller i huvudsak bostäder.

Strandpartiet med det gamla färjeläget och ångbåtsbryggan är ett omtyckt promenadstråk.

BEBYGGELSEUTVECKLING

Slott och Kungsgård

Älvsborgs slott är känt sedan 1366.



Fram till 1619, då det sista gången återlöstes av svenskarna, var älvmyningen omväxlande i dansk och svensk besittning och spelade en viktig roll i gränsstriderna. Det befästa slottet är fr. a. känt genom de båda Älvsborgs lösen 1563 och 1613. Ursprungligen var borgen uppförd i trä, men byggdes på 1500-talet helt om i sten genomvasakungarnas försorg. I samband med anläggandet av "Nya Älvsborg" ute i älvmyningen raserades "Gamla Älvsborg" år 1660, då fästningen förlorat sin militärstrategiska betydelse. Delar av ruinerna utplånades eller byggdes in i den sockerbruksanläggning som D. Carnegie & Co utvecklade under 1800-talets slut och 1900-talets början. Sedermera har emellertid en del murrester av Gamla Älvsborg framtagits uppe på borgklippa mellan fabriksbyggnaderna.

Älvsborgs Kungsladugård har lika gamla anor som det befästa slottet. Gården ingick under 200 år i landshövdingens löneförmåner. Planen för gårdsanläggningen är oförändrad sedan 1600-talet. Ekonomibyggnaden är från perioden 1750-1850, medan nuvarande manbyggnad uppfördes 1863. Av trädgården återstår rester som grönområde inom reservatet med olika slags fruktträd.

Bild 94, 95. D Carnegie & Co byggde ut de fd "Lorenska Fabrikerne" till ett av landets största industrietablissement runt borgklippan med ruinen efter den forna gränsfästningen Gamla Älvsborg. Sedan riksantikvarien givit sitt tillstånd uppfördes på yttre delen av själva borgklippan en "toppcentrifugstation" (ark H Hedlund), vilken stod klar 1901 med en fyrlykta riktad mot inloppet. Fasader av natursten och mönstermurat rött tegel med olika torn- och gavelanordningar ger hela anläggningen en slags borgkaraktär. Den av byggnader omgivna slottsruinen har i senare tid blivit delvis blottlagd och överbyggd med ett provisoriskt skyddstak.

Hamn och industriområde

Vid 1700-talets mitt anlades väster om hamnplatsen Klippan ett silsalteri och ett glasbruk. Detta var ursprunget till den industriella utvecklingen i området.

Från 1730-talet fram till konkursen 1813 disponerade Ostindiska Kompaniet hamnområdet Klippan. Denna hamn var av stor betydelse för Göteborg, eftersom djupgående fartyg inte kunde gå ända in till staden. För kompaniets räkning upp-

fördes här *Corps-de-logie*, bostäder, "Trac-teurs-Byggningen", tygbod m. m. i huvudsak av trä. Ankarsmedjan är till skillnad från övriga byggnader uppförd i gråsten. Denna bebyggelsemiljö är till stor del bevarad.

Eftersom Klippan fungerat som uthamn för Göteborg har här sedan lång tid funnits lots- och tullstation. Fr. o. m. 1815 inrättades stående tullbevakning. Den nuvarande tullpaviljongen uppför-



Bild 96, 97 (Bild 97 se följande sida). Brukskompanjonerna David Carnegie jr och Oscar Ekman sörjde i religiöst-socialt nit för sina arbetares väl genom en rad inrättningar vid sidan av industrialanläggningarna. Bostadshusen, skolan och kapellet vid fd Klippgatan tillkom på 1850-talet. De bevarade byggnaderna är med något undantag uppförda av tegel - större anspråk på prydlighet har fyllts genom växlingar mellan röd och gul fasadsten i arkitekt A W Edelsvärds "nygotiska" stil.

des 1919 i ytterändan av en lång brygga, men har nu flyttats närmare stranden. Klippan har också av ålder varit färjep-lats. Härifrån upprätthölls ännu i slutet av 1960-talet kontakterna med västra Hisingen via Färjenäs. Den gatstensbe-lagda f. d. Klippgatan var ursprungligen Allmänna Vägens slutpunkt i väster.

I början av 1800-talet lades glasbruket ner. År 1808 övertogs området runt Älvsborgsklippan av A. R. Lorent, som lät bygga ett sockerbruk och ett porterbryg-geri. Anläggningen byggdes efter engelskt mönster och var för sin tid mycket modern. År 1813 installerades i brygge-riet en ångmaskin, en av de tidigaste och största anläggningarna i Sverige. Det ofantliga svänghjulet är fortfarande be-varat inom området.

Carnegieska Bruken

År 1836 övertogs Lorentska bruken av David Carnegie J:r. På 1840-talet ombil-dades företaget till ett bolag, D. Carnegie & Co., vilket upplöstes 1907. Under den-na period om- och tillbyggdes industri-anläggningarna kontinuerligt. Inom fa-briksområdet fanns redan före 1840-talet bostäder, bl. a. två trähus uppförda 1813 vid porterbryggeriets entré. Ett av dessa är bevarat med sin unika exteriör.

Åren 1847-60 anlades öster om indu-strianläggningen ett bostadsområde för de anställda. Bebyggelsen omfattade bl. a. ett tiotal bostadshus, kyrka och skola. De båda sistnämnda ritades i engelsk nygotik av arkitekt A. W. Edelsvärd och har fasader av rött och gult tegel. Bo-stadsområdet utvidgades kring sekelskif-





Bild 98, 99. Före öppnandet av Älvsborgsbron 1966 var trafiken ytterst livlig över färjeläget mitt emot Färjenäs på hisingsviden. Här, framför ingången till Carnegieska Bruken, utmynnade Klippgatan som var en gren av gamla Allmänna Vägen. Platsen är rik på kulturminnen från 1700-talets ostindiehandel och 1800-talets storindustri. Ostindiska Kompaniet har bl a efterlämnat Sjömagasinet vid ångbåtsbryggan, kontoret (Corps de Logie) och f d Vårdshuset Klippan, alla av trä.





Bild 100. "Elfsborgs Kongs Ladugårds Hufvudgård" har medeltida anor. Dess ägor sträckte sig före 1868, då de införlivades med Göteborg, mellan Nya Varvet och Landa-labergen. Till detta område, som i sin helhet motsvarar det gamla Majornas sex rotar, hörde då Slottsskogen (äldst "Sundshagen" med "Djurgården" under Älvsborgs slott). Kungsladugårdens manbyggnad med delar av den forna trädgården, samt den U-formade ekonomibyggnaden, gränsar till den bevarade bruksmiljön.

tet och såväl sjukhus som hushållsskola tillkom (ark. bl. a. H. Hedlund). Både bostadsområdets och brukens byggnader har rött beklädnadstegel och socklar m. m. av natursten.

Efter 1907 har industrianläggningarna ytterligare moderniserats, bl. a. finns bryggerisilos uppförda 1938 enligt ritningar av F. Bensow. Sockerbruket lades ner 1958 och bryggeriet stängdes 1975.

MOTIVERING

Bebyggelsen inom området levandegör väsentliga skeden i såväl Göteborgs utveckling som Sveriges ekonomiska och politiska historia.

Resterna av det befästa slottet på och omkring Älvsborgsklippan har stort historiskt intresse ur nordisk synvinkel.

Älvsborgs Kungsladugård med manbyggnad och ekonomibyggnad är av kulturhistoriskt värde, särskilt genom att

den tillhört Älvsborgs slott och utgjort huvudgård för hela Majorna.

Ostindiska Kompaniets byggnader är ett dokument över en mycket viktig epok i äldre svenskt näringsliv. Strandpartiet med färjeläget och pålbryggarna utgör en rest av Majornas gamla hamnmiljö.

Industriområdet har anor från 1700-talet. Den bevarade bebyggelsen från sockerbruket och porterbryggeriet visar en för sin tid avancerad industrianläggnings utveckling från 1800-talets början fram till modern tid.

Bostadsområdet i anslutning till bruket har stort social- och arkitekturhistoriskt värde. Det åskådliggör hur vissa fabriker under 1800-talet i filantropisk anda strävade att förbättra sina arbetares levnadsförhållanden genom att bygga mönsteranläggningar som omfattade både goda bostäder och olika allmänna institutioner.

KUNGSLADUGÅRD - SANDARNA

OMFATTNING OCH INNEHÅLL

Söder om Klippan, på en vid och flack dalsänka omgiven av stora bergshöjder i öster och väster, ligger Kungsladugård som är stadens största landshövdingehusstadsdel. På höjden väster därom klättrar Sandarnas stenhuslameller. De har tillkommit som bostadsområden för arbetare på industrierna och vid hamnarna på båda sidor om älven.

Riksintresseområdet avgränsas av Oscarsleden, Slottsskogsgatan, Slottsskogen och Västra Begravningsplatsen. Det inbe-

griper Kungsladugårds slutna "storgårdskvarter", en mindre del av funkisområdet Sandarna i höjd med Orustgatan, samt Slottsskogskolonin i anslutning till Slottsskogen. Hela området tillhörde tidigare Majorna, som lydde under Älvsborgs Kungsladugård.

Över bostadskvarteren höjer sig två mycket karaktäristiska skolbyggnader. Områdets många småbutiker finns fr.a. runt Älvsborgsplan, Mariaplan och utmed Fridhemsgatan. Gröna Vallen är en generös öppning i stadsbilden.

Bild 101. Utsikt mot stadsdelarna Kungsladugård och Sandarna från Älvsborgsbron. De slutna kvarteren, uppförda under 1920-talet, står i kontrast mot 30-talets luftiga lamellbebyggelse i högre terräng västerut (t h). Klassicism respektive funktionalism präglar också starkt de största blickfängen i denna stadsbild - Kungsladugårdsskolan och Sannaskolan (ark R O Swensson 1930 resp Å Wahlberg 1941).



Bild 102, 103. Kungsladugård har Göteborgs största koncentration av landshövdingehus. Byggnadernas enhetliga utformning i stort lämnar likväl utrymme för rik variation i detaljutförandet. Här en välrenoverad fasad på Kennedygatan med mer okänsligt ombyggda grannar, samt Älvsborgsgatans monumentala perspektiv söderut mot Kungsladugårdsskolan. Spårren i allén härrör från anläggandet av Längedraglinjen 1907, då området ännu var ren landsbygd.





Bild 104, 105. Ett väsentligt inslag i 1910- och 20-talens stadsplanemönster är de s k storgårdskvarteren. Särskilt omsorgsfullt utformade bostadsmiljöer uppfördes av Broströmska Stiftelsen (kv Murgrönan, byggnader av rött tegel) och HSB (kv Svärds Liljan, landshövdingehus). Dessa enhetligt gestaltade kvarter utgör ypperliga prov på den göteborgska 20-talsklassicismens byggnadskonst.



Bild 106. 1930-talets funktionalistiska byggnadstyper av enkelt utförande i Göteborg är representerade vid Fridhemsgatan mittför Västra Begravningsplatsen. Landshövdingehuset, här i lamellform, och det putsade stenhuset har båda kvardröjande drag av klassicistisk tradition.

BEBYGGELSEUTVECKLING Kungsladugård

Stadsplanen, upprättad 1916 av Albert Lilienberg, ersatte en äldre regleringsplan som aldrig kom till utförande i denna del av Majorna. Lilienberg skapade en omväxlande stadsbild genom monumentala huvudstråk och öppna platser, vilka kontrasterar mot de inre delarnas intimare stadsrum. Mäktig är Älvsborgsgatan, i söder avslutad med Älvsborgsplan. I gatuperspektivet bildar den högt och fritt belägna Kungsladugårdsskolan en 20-talsklassicistiskt storlagen fond (ark. R. O. Swensson 1930). Strax öster därom möts Slottsskogsgatan, Mariagatan och Kungsladugårdsgatan i den stjärnformiga Mariaplan. Innanför kvarteren längs Älvsborgs- och Slottsskogsgatorna ligger idrottsplanen Gröna Vallen.

Kungsladugård bebyggdes o. 1915-35 med landshövdingehus kring stora öppna gårdar - "storgårdskvarter". Den

äldsta bebyggelsens nationalromantiska drag smälter väl samman med den förhärskande 20-talsklassicismen, som via intressanta övergångsformer utmynnar i funktionalism. Bland arkitekterna märks J. Jarlén, A. Fuhre och K. S. Hansson.

Husen är i huvudsak byggda av enskilda eller bostadsföreningar, men även stiftelser och kommunala initiativ förekommer. Vid Kungsladugårdsgatan och Fågelfångaregatan ligger bl.a. Broströmska Stiftelsens stenkvarter (1924), pensionärsbostäder (1920-30) samt radhus av trä. Här ligger också ett av HSB:s första landshövdingehuskvarter i Göteborg - kv. Svärdslijän - invigt med utställningen "Göteborgshem" 1927.

Sandarna

En promenad på Mariagatan från Älvsborgsplan västerut ger en bild av hur arkitekturidealen förändrades under 1920- och 30-talen. Först upphör all de-



Bild 107. På Sannahöjden - här Jordhyttegatan - råder funktionalismens öppna byggnadssätt. Detta område med fyravåningshus utan hiss byggdes för arbetare och lägre tjänstemän liksom 20-talets storgårdskvarter med landshövdingehus nedanför i Kungsladugård. Jfr ÖVRE JOHANNEBERG.

kor i form av burspråk, listverk, m. m. och fasaderna blir enklare utan åtskillnad mellan gata och gård. De slutna kvarteren följs av upplösta kvarter med lameller, ställda parallellt med gatan.

Ovanför Sannaplan, i höjd med Jordhyttegatan, har steget till en modernistisk och kollektiverande arkitektur tagits fullt ut. Lamellerna är av sten och ställda med gaveln mot gatan, är längre, högre och slätputsade. De har enkla järnbalkonger och traditionella tegeltäckta sadeltak. I fonden av de över 100 m långa huskropparna hejdas siktlinjen av korta, tvärställda punkthuslameller.

Stadsplanen för Sandarna upprättades 1936 av stadsplanechefen U. Åhrén och G. Sundbärg. Den del som är av riksintresse byggdes ut 1938-42. Huslamellerna "klättrar" uppåt i den mjuka stigningen från Kungsladugård. Dominerande kommunikationsled är Fridhemsgatan i fortsättning av Mariagatan. Inom området ligger Sannaskolan i ren-

odlad funktionalism (Å. Wahlberg 1941).

MOTIVERING

Kungsladugårds landshövdingehusområde tillsammans med koloniträdgårdarna är ett mycket intressant uttryck för det tidiga 1900-talets stadsplanering och bostadsbyggande. Genom sin storlek och sina monumentala drag är det unikt bland Göteborgs landshövdingehusområden.

Landshövdingehuset uppvisar arkitektonisk variationsrikedom inom ramen för enhetlig gestaltning. Broströmska stiftelsen och HSB-kvarteret Svärdslijan har särskilt social- och byggnadshistoriskt värde - utformningen är ovanligt omsorgsfull och enhetlig.

Sannaskolan med anslutande bostadshus och barnstuga är ett typiskt funkisområde. Genom närheten till Kungsladugård framgår tydligt stadsplaneidéernas och bostadsidealens förändringar från 1920-talet till 1930-talet.

NYA VARVET



Bild 108. F d Västkusteskaderns station Nya Varvet har ett strategiskt läge vid Göta älv mellan mäktiga klippmassiv. Hamnbassängen med bryggor, verkstäder o s v avskärmas i försvarssyfte mot landsidan av huvudkomplexets vinkelarmar. Söder där om befälsbostäderna kring allén.

OMFATTNING OCH INNEHÅLL

Riksintresseområdet utgör marinens f. d. flottstation belägen i en norrslutning mot en skyddad vik vid Göta älv, mellan två branta bergspartier - Stora Billingen och Sjöbergen - väster om Älvsborgsbrons södra fäste. Det omfattar en rikt varierad, gles bebyggelse inbäddad i parkliknande planteringar som inbegriper en kyrkogård.

Bebyggelsen består idag av dryga hundratalet större och mindre byggnader - kansli, verkstäder, kaserner och tjänstebostäder, tillkomna från 1700-talet till modern tid. Området domineras

av ett par mycket väl sammanhållna och prydliga miljöer från napoleonkrigens dagar. Närmast vattnet ligger det monumentalt anlagda huvudkomplexet, verkstäder, marketenteri m. m. I söder, på slutningens krön, tronar en herrgårdsartad byggnadsgrupp med ett parkområde genomdraget av en allé. I anslutning till Örlogsvägen är bebyggelsen oplanerad med mindre hus av skilda slag.

Nya Varvets byggnader används alltjämt för bostadsändamål samt för olika verksamheter som Kustbevakning, Sjöpolis, utbildning, kontor och verkstäder.



BEBYGGELSEUTVECKLING

Då de största örlogsskeppen p. g .a otillräckligt vattendjup inte kunde utrustas på Amiralitetsvarvet ("Gamla Varvet") vid Stigberget, anlades Nya Varvet nedströms Göta älv år 1700 som bas för västkusteskadern. Skeppsbyggeriet kom emellertid att fortsätta på Gamla Varvet ytterligare ett drygt sekel. Plan för Nya Varvet upprättades 1701 av P. Leijonparre. Under 1700-talet gick utbyggnaden långsamt. Bl. a. tillkom en inventariiekammare och ett kanonbatteri ute på Billingen samt bostadshus av trä.

År 1799 inleddes den definitiva av-

vecklingen av Gamla Varvet och en plan för omfattande utbyggnad av Nya Varvet upprättades. Åren 1802-25 byggdes "långa längan" med kansli och kasernflyglar, Ankarhuset, tre stora bostadskaserner av trä samt flera mindre bostadshus. Någon skeppsbyggeriverksamhet av betydelse utvecklades aldrig vid Nya Varvet, i huvudsak utfördes reparationer av flottans fartyg.

Mellan 1870 och 1902 användes Nya Varvet som fängelse. Befintliga byggnader förändrades och en helt ny fängelsebyggnad uppfördes 1873.

I samband med unionskrisen 1902-06

Bild 109. Nya Varvets mera framträdande byggnader be- ses kanske bäst i sin nyklas- siskt monumentala gruppering från älven. Bakom det torn- prydda huvudkomplexet av sten (F Blom, 1816-18) skimtar ka- sernerna vid slutet av allén. Närmast en marketenteribyggnad av trä (1908).





Föregående sida:

Bild 110. Utsikt från Sjöbergen över huvudkomplexets kansli- och kasernbyggnader mot älven, där det vitrappade tyghuset vid piren sedan 1754 välkomnat hemvändande sjöfarare.

Bild 111. Den karolinska stugan vid Korseberg, bostad inpå 1970-talet och nu hembygdsmuseum, är Nya Varvets äldsta byggnad (1600-talet?).

Denna sida:

Bild 112. Befälsbostad mellan Korsebergsbacke och allén (flygel från 1813 till ett äldre hus).

Bild 113. Nya Varvsallén avslutas i söder med kaserner av trä (F Blom, 1802-16). Hela anläggningen andas svensk herrgårdsklassicism.



Bild 114. Det högt belägna "Ankarhuset", den förnämsta av den nyklassiska utbyggnadsperiodens befälsbostäder (F M Piper, 1805-13), är uppfört av sten intill träkasernerna vid Nya Varvsallén.

återgick Nya Varvet till marinen och en del förbättringar genomfördes. Ett nytt marketenteri stod klart 1910 i hamnområdet. I sydväst, utanför begravningsplatsen, tillkom två villor 1916. Under andra världskriget uppfördes ett nytt kanslihus.

Kronan försålde 1985 hela området till privata intressenter i samband med att den militära verksamheten avvecklades. Sedan dess har ombyggnader och viss nyexploatering genomförts.

MOTIVERING

Nya Varvet är en unik, välbevarad marin miljö vid Göta älv. Den består av hamn, verkstäder, kasernbyggnader m.m. som vuxit fram i samspel sedan 1700-talets början. Den delvis monumentalt anlagda bebyggelsen är byggnadshistoriskt intressant med goda exempel på trähus och stenhus i fr. a. nyklassicistisk stil från napoleontiden. De olika bostadshusen speglar tydligt det militära systemets rangordning. Socialhistoriskt intressant är också fängelsebyggnaden från 1870-talet då fångvårdsstyrelsen använde området. Trädgårdsanläggningar och andra planteringar utgör omistliga delar av miljön.

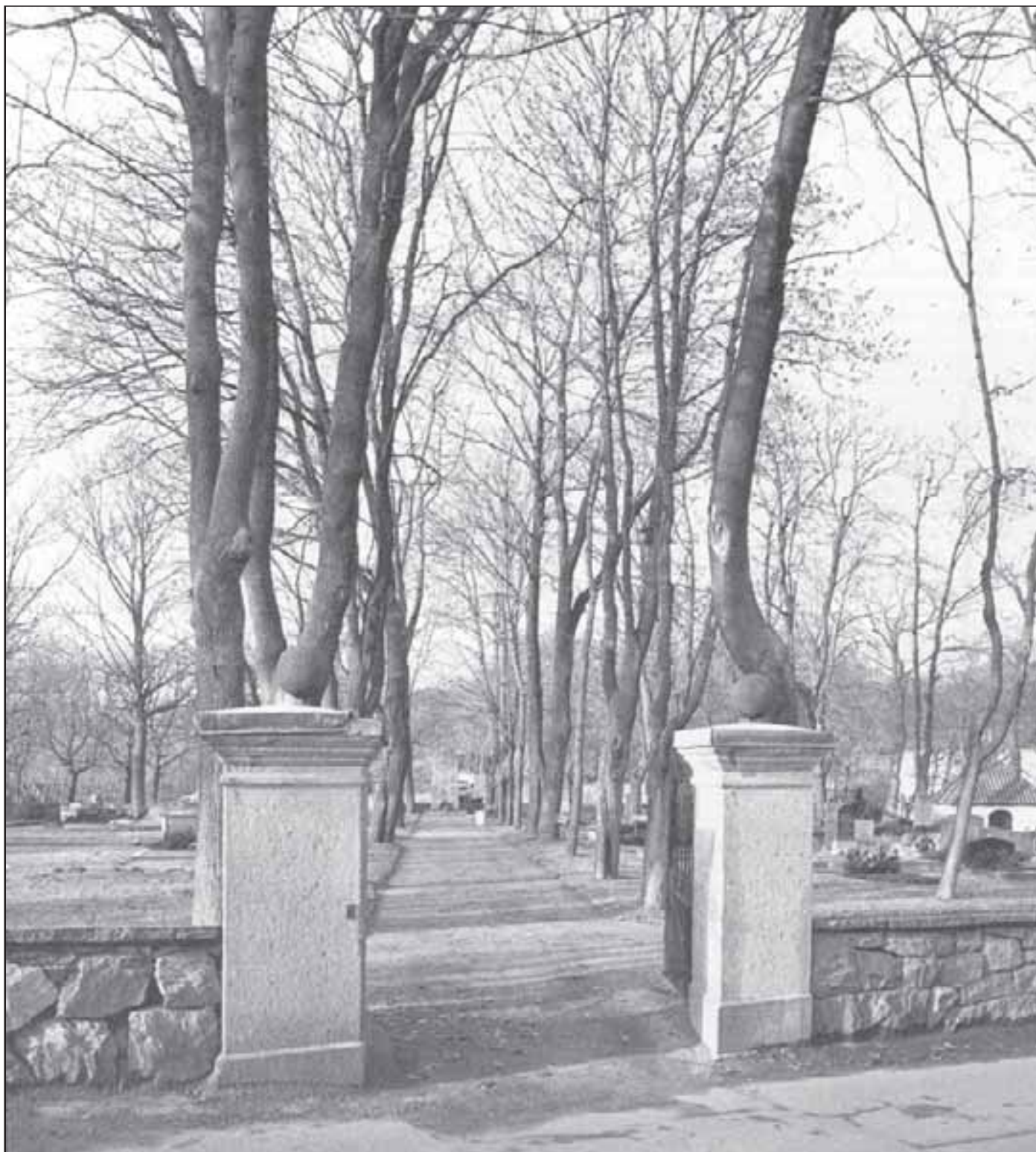


Bild 115. Vid Örlogsvägen i områdets övre del finns oansenligare bebyggelse med idylliska trädgårdar (17-1900-talen).

Bild 116. Till kasernerna på bild 113 hör två faluröda uthus av ansenlig längd för vedbodar och brygghus.



Bild 117. Nya Varvets begravningsplats rymmer tre seklers hädangångna "flottans män". Minnesstenen över offren för Ulven-katastrofen syns i bakgrunden.



NYA ÄLVSBERG

OMFATTNING OCH INNEHÅLL

På Kyrkogårdsholmen i Göta älvs mynning ligger fästningen Nya Älvsborg. Anläggningen består av det äldre *hornverket* med ett f. d. sjukhus och den något yngre södra delen med fem *bastioner*, försvarstorn med kyrka, kommendantshus och kasern. Utanför huvudmurarna finns utanverk i form av *raveliner* samt på den östra sidan resterna av "Kommendantens trädgård". På den närbelägna Stora Aspholmen ligger en begravningsplats.

Anläggningen används numera som utflyktsmål under sommarmånaderna och för privata tillställningar resten av året. Där finns en säsongsöppen restaurang, café och ett litet museum.

HISTORIK

Under 1644 års skärmytslingar med Danmark spärrade en dansk eskader inloppet till Göta älv och byggde därvid ett blockhus på Kyrkogårdsholmen. En tid

senare avseglade danskarna efter att ha bränt ner blockhuset. Den svenska regeringen beslöt vid fredsslutet 1645 att Kyrkogårdsholmen omedelbart skulle befästas.

Generalkvartermästare Johan Wärnschiöld inledde 1653 uppförandet av en fästningsanläggning enligt en av honom upprättad plan. Gamla Älvsborg vid Klippan förklarades nedlagd 1660 och namnet överflyttades på den nya anläggningen tillika med material från det gamla slottet.

Fästningens utbyggnad fortsattes 1674 av Wärnschiölds efterträdare Erik Dahlberg som kompletterade anläggningen med raveliner som utanverk. Dahlberg upprepade Wärnschiölds påpekande att Stora Aspholmen måste sprängas ner för att säkra fästningens försvar. Regeringens underlåtenhet att följa detta råd höll på att bli fästningens fall vid det danska angreppet 1719, då den danske amiralen Tordenskiöld försökte inta Göteborg.

Under 1700-talet kompletterades fästningen med ett kyrkorum i tornets nedre del (utformat av J. de la Vallée - färdigställt 1708), flera logement och bombfria valv. På 1760-talet sänktes tornet och fick sitt nuvarande utseende.

Från slutet av 1700-talet till 1866 tjänstgjorde fästningen även som fängelse. Efter en lång förfallperiod utdömdes Nya Älvsborg 1868 som försvarsverk.

MOTIVERING

Fästningen Nya Älvsborg har en viktig plats i Sveriges historia. Anläggningen är mycket välbevarad och ger en god bild av 16- och 1700-talens försvarsteknik. Tillsammans med Aspholmarna utgör den ett synnerligen värdefullt blickfång i älvmyningen.

Bild 118. Förutom skansarna Kronan och Lejonet på utsidan av det vallgravsomgärdade stadsområdet kvarstår Nya Älvsborg vid inloppet till Göteborg närmast intakt från försvarsverkens utbyggnad i slutet av 1600-talet. Fästningen består av en bastionerad femhörning mot segelleden, kombinerad med ett rektangulärt "hornverk" på insidan. Tv en del av Stora Aspholmen, som höll på att bli fästningens fall vid det danska angreppet 1719.



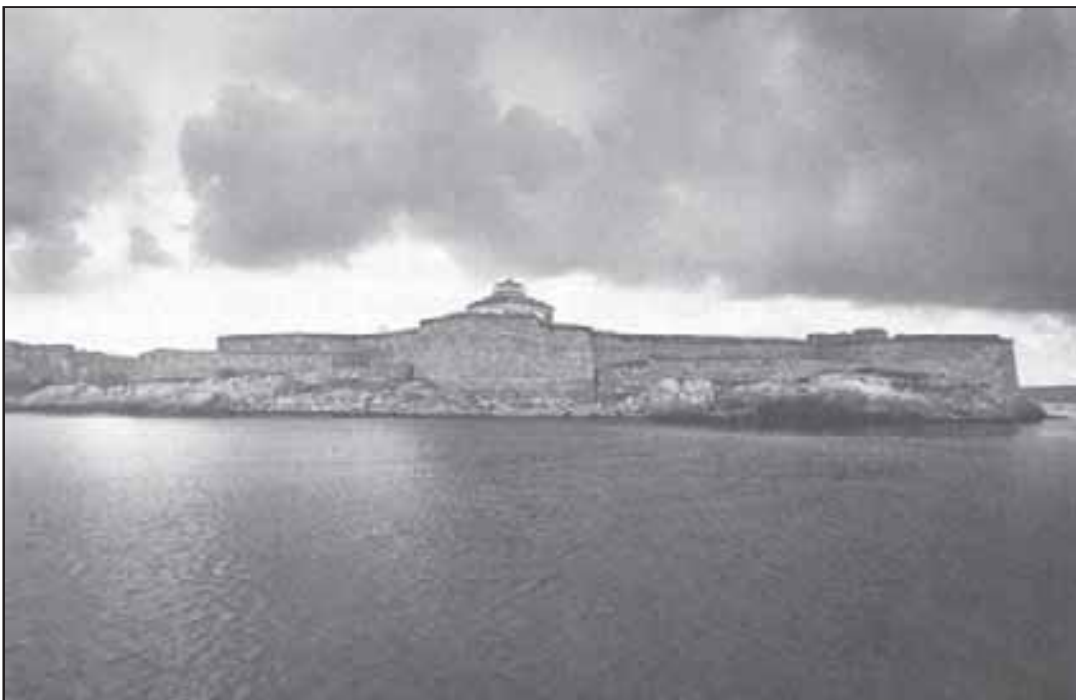


Bild 119. Tornet, som ursprungligen var en våning högre, inrymmer i nedre delen en omsorgsfullt inredd kyrka med kvarlämnade blessyrer från den häftiga beskjutningen 1719.

Bild 120. Klippfästningens mäktiga murverk, som innehåller sten från det 1660 nedlagda och söndersprängda Gamla Älvsborg, har sargats men aldrig intagits av fienden.

LINDHOLMEN



Bild 121. På hisingsvidan av Göta älv förvandlades under 1800-talets senare hälft väldiga vassområden till nya hamn-, varvs- och industrianläggningar med tillhörande bostadsområden. En särdrag f.d. varvsmiljö är Lindholmen, vars kajer, torrdocka och bostadsbebyggelse delvis har bevarats och rustats upp. T v Slottsberget med Sannegårdshamnen och den numera vattenfyllda torrdockan på ömse sidor, t h därom Skaddeberget.

OMFATTNING OCH INNEHÅLL

Lindholmens f. d. varv med tillhörande bostadsområde för varvets arbetare är belägna på plan mark respektive berg i direkt anslutning till Göta älv och Sannegårdshamnen. Riksintresset omfattar de kuperade delarna väster om Plejadgatan - dvs bostadsbebyggelsen på Slottsberget och "Skaddeberget", samt det tidigare varvsområdet kring Torrdockan och delar av Sannegårdshamnen.

Bostadsbebyggelsen, som huvudsakligen är av trä, består av två delar med skilda karaktärsdrag. Det mot älven be-

lägna Slottsberget har karaktär av fiskeläge med fritt liggande små trähus i en à två våningar på trädgårdsterrasser i de branta sluttningarna. Det innanför liggande, större, men lägre och planare "Skaddeberget" är kvartersindelad med raka gator och flerfamiljshus av trä i två eller tre våningar, bl. a. landshövdingehus. Dessutom är den f. d. Lindholmskolans två byggnader, en äldre av trä och en yngre av sten, bevarade.

Varvsområdet används numera för utbildningsändamål - i övrigt domineras riksintresset av bostäder.



Bild 122. Slottsberget från Majorna. Klungan av 1800-talets enkla varvsbostäder, bildligt talat uppflugna på klippan, har nära släktskap med traditionell bebyggelse i bohuskustens fiskelägen.

Bild 123. Skaddebergets större trähus samt ordinära landshövdingehus med Ramberget i bakgrunden.

BEBYGGELSEUTVECKLING

Lindholmen var tidigare omfluten av vatten. På Slottsberget anlades under medeltiden en borg, vilken på 1600-talet var raserad. Redan på 1500-talet fanns ett skeppsvarv nedanför Slottsberget.

Fram till 1840 användes ön huvudsakligen för jordbruk. Vid 1800-talets mitt var större delen av marken delad mellan två lantbrukare med var sin större gårdsanläggning: Lindholmens Säteri (den äldsta) och Lindholmens Herrgård.

År 1844 anlades vid foten av Skatberget i sydost ett varv och 1851 en mekanisk verkstad. Verksamheterna utvecklades

snabbt och utbreddes sig på mudderrupp-lag i älven. År 1875 sprängdes en torrdocka in mellan Slottsberget och Skatberget. Den var vid sin tillkomst den största i Sverige och fram till 1914 den enda i Göteborgs hamn. Sannegårdsviken väster om Slottsberget omdanades till en stor kolhamn som öppnades 1914. Efter andra världskriget avvecklades kolhanteringen successivt.

Fr. o. m. 1850-talet växte bostadsbebyggelse för varvsarbetarna fram i direkt anslutning till varvet, både på mark som var utarrenderad av varvet och på f.d. jordbruksmark. Bebyggandet skedde

Bild 124, 126. Slottsberget med sina traditionella trähus och trädgårdsterrasser av gråsten representerar numera, jämte Kulturresevatet Gathenhielm i Majorna, de Göteborgs klipphöjder där fr a havets och hamnens arbetare byggt och bott på västkustfolkets karakteristiska vis under gångna generationer. Liknande bebyggelsemiljöer - nu utplånade - har funnits på Gråberget, Majberget m fl höjder i Majorna, Stigberget ("Masthuggsbergen") och Nilssons Berg i Annedal. När Lindholmens Varv planerade att utvidga på 1950-talet räddades Slottsberget från bortsprängning av en folk-opinion med Evert Taube i spetsen.





Bild 125. "Aftonstjärnan" vid Plåtslagaregatan, en av uppfartsvägarna till Skaddeberget från norr, uppfördes av varvsarbetarna 1902 som Lindholmens eget Folkets Hus. Flygeln mot Gjutaregatan inrymmer den stora samlingsalen och är därför byggd helt och hållet av sten. Byggnaden är i övrigt ett tidstypiskt landshövdingehus med smålägenheter.





Bild 127. Verkmästaregatan mot söder.

förlivning med Göteborg 1906 fanns ingen egentlig reglering av byggnadsverksamheten, vilket medförde att Lindholmen fick en särpräglad trähusbebyggelse med upp till tre våningar.

I den brutna terrängen mot vattnet byggdes oregelbundna klungor av traditionella 1 1/2 och 2 våningars trähus - ofta med utspringande trapphus. På Slottsbergets hjässa och "Skaddebergets" platå uppfördes under 1870-90-talen husen alltjämt friliggande men prydligt uppradade utefter öst-västliga gatustråk. På "Skaddeberget" gjordes husen vanligen större i två eller tre våningar med förträdgårdar mot gatan.

Slottsbergets relativt små byggnader har i regel entrépartier mot norr i form av enkla verandor. Bebyggelsen på "Skaddeberget" fick ett mer stadsmässigt utseende, alltid med entréerna på gårdssidan. 1880-talshusen är i två våningar med tegeltäckta sadeltak och utbyggda, dekorativt utformade förstugor. Enstaka hus uppfördes på 1890-talet i tre våningar av trä med brutet tak, men i regel utan förstugor. Vid på- och tillbyggnader av äldre hus moderniserades ofta exteriören med ny fasaddekor och brutna tak. Omkring 1900 kompletterades bebyggelsen på "Skaddeberget" med landshövdingehus - konsekvent uppförda i gatulinjen - som fick den i Göteborg gängse dekorativa fasadutformningen och plåttäckta mansardtak.

Vid sekelskiftet, när området var helt utbyggt, fanns c:a 130 bostadshus, tre skolor, en större fabrik förutom varvet samt många butiker och verksamheter.

Under lång tid, fr. a. under 1960- och 70-talen, förföll området kraftigt och många byggnader revs eller brann ner. Med början på Slottsberget, där husen överläts åt enskilda, startade en succes-



Bild 128. Släggaregatan mot öster.

först oplanerat efter terrängens beskaffenhet, men senare under den expansiva perioden 1870-1900 med påtagligt planmässig ordning. En stor del av bostadshusen uppfördes av arbetarna själva - ofta genom lagarbete, t. ex. de för Lindholmen typiska "4-mannahusen" och "8-mannahusen". Före Lundby sockens in-



Bild 129. Verkmästaregatan mot norr.

Bild 127-129. Gatumiljöer från Skaddeberget på Lindholmen med dess särpräglade blandning av friliggande trähus i två och tre våningar, byggda under 1880- och 90-talen, samt landshövdingehus i gatulinjerna från 1900-talets början. Fasader och tak utformades med individuella tillämpningar av arbetarförstädernas arkitektur på "stadssidan" älven. De klassiska, flärdfria tvåvåningshusen med sadeltak följdes på 1890-talet av hus med livligare fasadornering och mansardtak, uppförda i två eller tre våningar. Vid sekelskiftet 1900 övergick man till att bygga landshövdingehus med tidsenlig, stadsmässig stildräkt.

siv upprustning och förnyelse av Lindholmen. Idag återstår c:a 20 bostadshus på Slottsberget och c:a 30 på "Skaddeberget", där genomgripande om- och nybyggnad genomförs. Av bevarade byggnader med allmän karaktär kan nämnas Lindholmens Herrgård, Aftonstjärnan (Folkets Hus) och två skolbyggnader.

MOTIVERING

Lindholmen är en unik kulturmiljö av stort värde från bygnads-, social- och industrihistorisk synpunkt. Bostadsområdet har särskilt intresse genom att det vuxit fram i direkt anknytning till varvet, delvis genom självbyggeri utan egentlig överordnad planering. Karakteristiskt för området är direktkontakten med älven, den i huvudsak regelbundna

men genomgående glesa husgrupperingen, förträdgårdarna och de varierande hustyperna.

Utvecklingen före varvets tid kan utläsas i dagens stadslandskap. Slottsberget markerar läget för den medeltida borgen. Lindholmsvägen är en utbyggnad av den gamla väg som ledde till det nu rivna Lindholmens Säteri. Lindholmens Herrgård- manbyggnad och trädgård - är bevarad.

Torrdockan från 1875 med sina utvidgningar är en symbol för den tidiga varvsverksamheten och illustrerar utvecklingen inom varvet. Den visar också genom sitt läge - insprängd mellan de bebyggda bergen - hur nära arbetsplatser och bostäder varit integrerade på Lindholmen.

GÅRDA

OMFATTNING OCH INNEHÅLL

Riksintresset utgör den södra delen av "Gårda fabriks- och arbetarsamhälle". Det avgränsade området omfattar fyra helt eller delvis bevarade industrikvarter samt ett relativt intakt bostadskvarter med landshövdingehus från 1920-talet - alla belägna utefter Mölndalsån. Öster därom, i anslutning till riksintresset, kvarstår ett par "halva" kvarter med bevarade landshövdingehus utefter Fabriksgränd.

Gårda är idag främst ett område för privat och delvis offentlig förvaltning, men här finns fortfarande en stor andel bostäder.

BEBYGGELSEUTVECKLING

Tillgången på vatten för ångmaskiner samt direktkontakten med Göteborg och dess hamn via Fattighusån - transportled för bränsle och råvaror - gav upphov till industietableringar vid Mölndalsån. Det var företrädesvis textilfabriker som här



Bild 130. På östra sidan av Mölndalsån, som före 1922 utgjorde gräns mellan Örgryte och Göteborg, anlades i slutet av 1800-talet en rad fabriker som gav upphov till Gårda municipalsamhälle. Flera kvarter med industribyggnader och bostäder har bevarats.

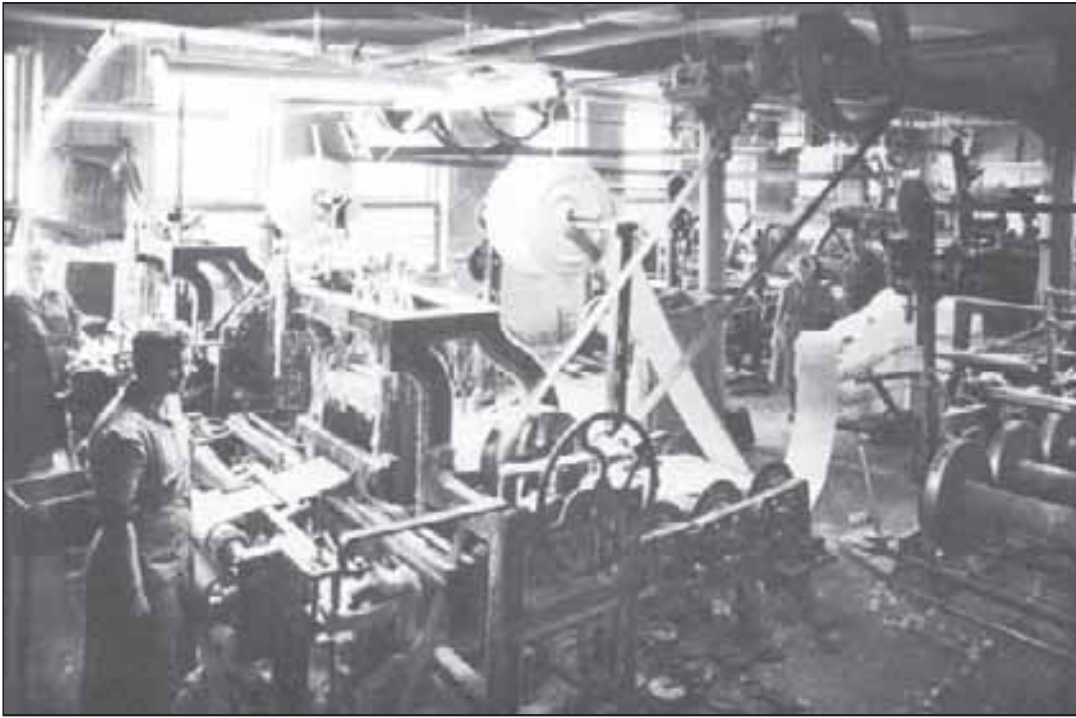


Bild 131. Ålderdomliga industrimiljöer som denna i Göteborgs Remfabrik var vanliga i Sverige ännu på 1940-talet då bilden togs.

Bild 132. F.d Göteborgs Kamgarnsspinneri, anlagt strax före 1900 och utvidgat fram till 1910 efter engelska förebilder, speglar sin rika tegel- och fönsterarkitektur i åns vatten.





Bild 133. Göteborgs Remfabrik anlades 1891. Den påvra tegelbyggnaden uppfördes 1901 sedan dess föregångare brunnit ned. Fabriken var en av de fyra i Sverige som vävde drivremmar till industriernas transmissionssystem och blev redan under mellankrigstiden ensam tillverkare. Driften, som efterhand övergick till vävning av transportband, upphörde 1977. Anläggningen med sitt ursprungliga transmissionssystem är idag bevarad intakt sedan 1940-talet, då man ersatte ångkraften med elektricitet.

Följande sida: Bild 134, 135.

Ovan: Mölndalsån norrut med landshövdingehus och Tomtens Fabriker i tegel från 1920-talet. Från fabriksstornet klingade förr dagligen ett klockspel, komponerat av Wilhelm Stenhammar.

Nedan: Ån uppströms, kantad av Gårdas gamla industrianläggningar mot de fyra landeriägornas träd och buskage.

växte upp från o. 1880 och området var nästan helt utbyggt 1922, då Gårda införlivades med Göteborg.

Norriifrån räknat kvarstår idag mot Mölndalsån Hästkosömfabriken med en trä- och en stenbyggnad från 1880-1900. Därefter följer Remfabriken i tre våningar av tegel - uppförd 1900, tillbyggd 1907 och 1915. Större delen av maskinparken, kontor m. m. är bevarade och utgör idag en unik industrimiljö. Till fabriken hör också magasin av trä.

Söder om Remfabriken ligger Kamgarntvånings spinneriet med två monumentalt utformade trevånings fabriksbyggnader av tegel samt portvaktstuga m. m. av trä, uppförda 1898-1900. Tegelfasaderna mot ån har en struktiv vertikalitet med höga småspröjsade fönster och mönstrade murytor.

Fabriken Tomtens fasader är av rött tegel med ett klocktorn krönt av en elegant kopparklädd spira, det hela uppfört 1922. I anslutning till Fabriksgatan ligger även en lägre byggnad med sågtak.

Söder om "Tomtens" uppfördes 1934 Apotekarnes Vattenfabrik - en funktionalistisk skapelse i gult tegel. Byggnaden används idag som industrimuseum.

Typisk för det gamla Gårda var den täta blandningen av fabriker och bostäder. I samband med dragningen av motorvägen (E 6) - på platsen för Västkustbanans tidigare sträckning - revs en stor del av bostäderna. Norra Gårda har under 1980-talet genomgått en total omvandling till ett renodlat kontorsområde. Inom riksintresset har dock en upprustning genomförts som förutom bevarade byggnader innefattat gatsten, stenpollare m. m. längs Åvägen.

MOTIVERING

Stråket Mölndalsån-Åvägen präglas av en ovanligt välbevarad industribebyggelse från perioden 1880-1930. Den från industrihistorisk synpunkt mycket värdefulla miljön består av tidstypiska fabriksbyggnader med delvis monumental arkitektur tillsammans med Remfabrikens bevarade maskinpark. Landshövdingehuset söder om fabriksområdet visar arbetarnas bostadsförhållanden på 1920-talet. Åvägens kajer med stenskonung, stenpollare, samt inte minst den västra åbrinkens frodiga grönska bidrar till den ålderdomligt särpräglade stadsbilden.



BAGAREGÅRDEN



OMFATTNING OCH INNEHÅLL

Riksintresset omfattar den äldsta, västra delen av stadsdelen Bagaregården. Den karaktäriseras av en omväxlande stadsbild med krökta gator och små platsbildningar, anpassade till den mjukt kuperade terrängen. På en kulle mitt i området ligger f.d. landeriet Bagaregårdens manbyggnad med anor från 1700-talet. Bebyggelsemiljön består av slutna storgårdskvarter med landshövdingehus och förträdgårdar, omgivna av fritt liggande landshövdingehus samt egnahemsvillor. Landeribyggnaden och Bagaregårdens skola är belägna i öppningar mellan bostadskvarteren.

Bagaregården är ett bostadsområde med, förutom vissa institutioner, få andra verksamheter. Stockholmsgatan och Änsvägen är huvudstråk med butiker.

BEBYGGELSEUTVECKLING

Stadsplanen för Bagaregården och Kristinedal i östra Göteborg upprättades 1911 av stadsingenjören Albert Lilienberg

Föregående sida:

Bild 136. Göteborgs östra landerier lades under stadskulturen när bostäder behövdes för folket vid järnvägen och industrierna utefter Säveån och Göta älv. Bagaregårdens manbyggnad står emellertid alltjämt kvar i resterna av dess forna park, omgiven av bostadskvarter med landshövdingehus och egnahemsvillor från 1910- och 20-talen.

Bild 137. Uddevallplatsen och dess landshövdingehus (ark Falkman & Zetterberg 1915) är utformad med nationalromantikens vurm för en pittoresk stadsbild, grundad på medeltida traditioner.

och blev internationellt uppmärksam. Området bebyggdes 1914-25 med bostadshus, bl. a. av bostadsrättsföreningar och Göteborgs stad. Vid Uddevallplatsen, där det finns en liten plantering med fontän, uppfördes 1914-15 två storgårdskvarter med landshövdingehus i nationalromantisk stil. En serie villor, de flesta av trä, inramar delvis kullen där landeriets manbyggnad står.

Vid Viloplatsen lät Göteborgs stad uppföra två kvarter som fick drag av både nationalromantik och 20-talsklassicism. Det västra kvarterets landshövdingehus var de första som staden lät uppföra i egen regi. Eftersom staden var ensam ägare kunde kvarterets gårdar utformas som en sammanhängande yta med planteringar.

Bagaregårdsskolan i fonden av Viloplatsen har en barockartad nationalromantisk arkitektur med tornprytt mittparti. Bl.a. vid Uddevallagatan uppfördes fritt liggande bostadshus, barnstuga, pensionärshem och änkehem. Även dessa är av landshövdingehustyp.

MOTIVERING

Stadsplan och bebyggelse är typiska för perioden 1910-20 genom anpassningen till naturen och den arkitektoniska utformningen. De bildar en välbevarad miljö av mycket hög kvalitet. Särskilt intressant är att olika typer av bostadshus finns representerade jämte flera sociala institutioner. Att bebyggelsen grupperats kring landeribygnaden bidrar till miljöns kulturhistoriska värde.



Bild 138. Landshövdingehuset på ömse sidor om Viloplatsen byggdes 1918-22 av Göteborgs stad för arbetare i dess tjänst. I fonden den egenartat gestaltade Bagaregårdsskolan (ark Johan Jarlén 1918) - ett mästarprov på den pittoreska monumentalitet som präglar nationalromantisk och 20-talsklassicistisk träarkitektur i Göteborg.

VÄSTRA TORPA



Bild 139. Vidkärrs gård med allé och park integrerades fördömligt i bostadsområdet Västra Torpa vid planläggningen 1946 (ark N E Ericson, E Ragndal). De ringformigt grupperade trevåningslamellerna har fasader i tegel (t v) och puts (de ljusa t h). I utkanten mot norr Torpaskolan med Sävenäs rangerbangård och industriområde i bakgrunden.

OMFATTNING OCH INNEHÅLL

Bostadsområdet Torpa är beläget i stadens allra östligaste stadsdel - Sävenäs. Det kännetecknas av lamellhus, ställda i väst-östlig riktning, vilka inramar ett stort grönområde. Detta genomkorsas av ursprungligen naturstensbelagda gångvägar samt har en barnstuga i mitten. Runt hela området löper gator som bildar en ringväg. Vidkärrs gård - manbyggnaden och dess allé - är inkomponerad i planen och utgör med omgivning ett värdefullt parkområde.

Till området hör ett litet stadsdelscen-

trum, Kaggledstorget, med butiks- och bostadshus. I den norra delen finns ett par skolbyggnader - nya och gamla Torpaskolorna av tegel respektive trä.

BEBYGGELSEUTVECKLING

Stadsplanen upprättades 1946 av N. E. Ericson och E. Ragndal. Dessa ritade även husen, och området är ett av de första i Göteborg där både stadsplanen och byggnaderna projekterades av samma arkitekter. Byggherre var det nybildade allmännyttiga bostadsföretaget Göteborgs Stads Bostads AB - Västra Torpa var före-



Bild 140. Bostadslamellerna är huvudsakligen gavelställda mot det lummiga parkområdet som utgör områdets centrum. Så nära en pastoral idyll det är möjligt i tättbyggd stadsdel med hyreshus.



Bild 141. Kaggeledstorgets köpcentrum försänkt i sömn efter stängningsdags.

tagets första bostadsområde. Det anlades som en genomtänkt grannskapsenhet, med en egen centrumanläggning, och byggdes ut åren 1946-48. Västra Torpa kom att stå som förebild för ett flertal bostadsområden i Göteborg - främst för delar av Lundby på Hisingen och Högsbo i Västra Göteborg.

Bostadslamellerna är uppförda i tre våningar, har fasader av gult tegel eller puts och är enhetligt utformade med tidstypisk sparsam utsmyckning, bl. a. utkragningar vid takfot och entréer. Lamellerna är avdelade i något förskjutna led. De har tegeltäckta sadeltak, burspråk, balkonger samt enkla tvåluftsfönster. Jfr NORRA GULDHEDEN.

Norr om bostadshusen byggdes 1948 en ny skola intill det gamla lantliga skolhuset av trä på gråstensfot. Den nya skolan är av gult tegel med en låg, böjd trälänga, där varje klassrum har separat entré med en dekorativ djursymbol.

MOTIVERING

Västra Torpa är ett av de första områdena där 1940-talets bostadssociala program prövades i Göteborg. Den stora grönytan omgiven av lamellhus med omsorgsfullt utformade detaljer är ett utmärkt exempel på tidens stadsplanemässiga och arkitektoniska idéer. Vidkärrs gård och Torpaskolan utgör intressanta inslag i den välbevarade miljön.



Bild 142, 143. Fasadarkitekturen präglas av traditionell hantverksmässighet med tegel i västra delen, puts i den östra (här Vidkärrsallén och Uddeholmsgatan).



KÄLLOR OCH LITTERATUR

OTRYCKTA KÄLLOR

Göteborgs Historiska Museum:

Göteborgs Musei Arkiv
Avbildningar, kartor, handlingar
Kulturminnesvården
Fotografier

Göteborgs Stadsarkiv:

Byggnadsnämnden
Diarium, protokoll, kartor, ritningar
Stadsfullmäktige
Protokoll 1863-72

TRYCKTA KÄLLOR OCH LITTERATUR

Göteborg, allmänt

Almquist, Helge, *Göteborgs historia - grundläggningen och de första hundra åren (I-II)*. Ur Göteborgs Jubileumspublikationer. Göteborg 1929, 1935.

Antologia Gothoburgensis, red. F. Persson & A. Rundqvist. Göteborg 1953.

Bonsdorff, Leo, *Göteborgs hamn genom tiderna*. Göteborg 1931.

Carlsson, Gösta & Falklind, Hans, *Sekel - skiftets Göteborg i färg*. Göteborg 1987.

Cederblad, Albert, *Göteborg - skisserade skildringar af Sveriges andra stad i våra dagar*. Göteborg 1884.

Cederbourg, Eric, *En kort Beskrifning öfver Den wid Wästra Hafwet belägna, wäl bekanta och mycket berömliga Siö-Handel- och Stapul-Staden Götheborg*. Göteborg 1739 (Faksimilutgåva Leipzig 1920).

Fredberg, C. R. A: son, *Det gamla Göteborg (I - III)*. Göteborg 1919-22.

Från oket till lyftkranen - så byggde vi Göteborg, T. Frenberg m fl. Göteborg 1967.

För hundra år sedan - skildringar från Göteborgs 1880-tal, Göteborgs Historiska Museum. Göteborg 1984.

Gadd, Arne, *Stad i väster*. Göteborg 1972.

Gärde, Alfred, *Bostadsfrågan i Göteborg*. Göteborg 1923.

Göteborg, Svenska turistföreningens årskrift. Stockholm 1978.

Göteborg - en översikt vid trehundraårsjubileet 1923, red. N. Wimarson. Göteborg 1923.

Göteborg - ett bildverk, red. R. Holmström S. Roth, S.A. Svensson. Malmö 1952.

Göteborg förr och nu, Göteborgs Hembygdsförbunds Skriftserie. Göteborg 1960- .

Göteborgs Handels- och Sjöfartstidning. Artiklar om byggnadsverksamheten i Göteborg, 1860-80-talen.

Göteborgs Jubileumspublikationer (I -XX). Göteborg 1923-35.

Göteborgstrakten - bygd och natur, red. C. Claesson. Göteborg 1951.

Göteborgs Stadsfullmäktige 1863-1962 (I - III), red. A. Attman. Göteborg 1963.

- Göteborgs Stadsfullmäktiges Handlingar*, (handl. 1863- , med prot. fr o m 1882).
- Kjellin, Maja, *Göteborg genom tre sekler*. Stockholm 1950.
- Lagerberg, Carl, & Thulin, Otto, *Göteborg under 300 år*. Göteborg 1923.
- Larsson, Ursula, *Landshövdingehusens Göteborg*. Göteborg 1979.
- Lindstam, Carl Sigfrid, *Göteborgs gatunamn*. Göteborg 1962.
- Olson, Björn, & Svenson, Curt, *Hamnbilder från Göteborg*. Göteborg 1981.
- Ortnamnen i Göteborgs och Bohus Län (II)*, red. H. Lindroth. Göteborg 1925-29.
- Schånberg, Sven, *Där! sa unge kungen - Göteborgs Byggnadsnämnd 100 år*. Göteborg 1975.
- Stor-Göteborg - historik, handel, industri, sjöfart*. Göteborg 1948.
- Svärd, Gunnar, *Göteborgs Byggmästareförening 1893-1943*. Göteborg 1943.
- Staden inom Vallgraven med parkbältet**
- Bebyggelsehistoriska Undersökningar i Västsverige 1973, Rapport 3, Västra Nordstaden i Göteborg*. Göteborg 1973.
- Baeckström, Arvid, *Studier i Göteborgs byggnadshistoria före 1814*. Stockholm 1923.
- Fredberg, C. R. A: son, *Det gamla Göteborg (I I)*. Göteborg 1920.
- Lindberg, Harry, *Från Segerlindska Ängen till Trägår'n - Göteborgs Trädgårdsförening 1842-1942*. Göteborg 1942.
- Ljungberg, Valdemar, *Göteborgs befästningar och garnison*. Ur Göteborgs Jubileumspublikationer. Göteborg 1924.
- Trädgårdsföreningen i Göteborg - en kulturhistorisk dokumentation*. Rapport nr 35, Länsstyrelsen i Göteborgs och Bohus län. Göteborg 1992.
- Haga - Masthugget**
- Barjac, Jean, *Haga i närbild - en berättelse om människor i en rivningshotad stadsdel*. Göteborg 1982.
- Fredberg, C. R. A: son, *Det gamla Göteborg (I)*. Göteborg 1919.
- Haga - Bebyggelsehistorisk utredning*, Göteborgs Historiska Museum, Göteborg 1972.
- Haga - Göteborgs första förstad och arbetarestad*, Göteborgs Historiska Museum, Göteborg 1979.
- Kjellin, Maja, *Haga i Göteborg*, Göteborg 1971.
- Larsson, Ursula, & Lönnroth, Gudrun, *Landshövdingehus och trähus i Göteborg*. (Den nordiska trästaden nr 28). Göteborg 1972.
- Schånberg Sven, *100 år i Haga*, Göteborg 1983.

Vasastaden med omnejd

Bebyggelsehistoriska Undersökningar i Västsverige 1973 - Rapport 4 - Vasastaden-Lorensberg. Göteborg 1973.

Cederblad, Albert, *Göteborg - skisserade skildringar af Sveriges andra stad i våra dagar.* Göteborg 1884.(s 74-95).

Fredberg, C. R. A: son, *Det gamla Göteborg (III).* Göteborg 1922.

Hertzman-Ericson, Gurli, *Fönstret mot allén.* Göteborg 1947.

Söderpalm, Kristina, "Borgerligt hushåll" ur: *För hundra år sedan - skildringar från Göteborgs 1880-tal,* Göteborgs Historiska Museum, årstryck 1982-1984. Göteborg 1984.

Övre Johanneberg

Övre Johanneberg - Byggnadshistorisk beskrivning, Göteborgs Historiska Museum. Göteborg 1981.

Landala Egnahem

Landala Egnahemsanläggning, utgiven av Göteborgs Drätselkammare. Göteborg 1917.

Wärn, Torgny, "Landala - en villastad från 1900-talets början", ur : *Arkitektur* 1962:4.

Norra Guldheden

Bebyggelse på Guldheden i Göteborg, ur: *Byggmästaren* 1945:25.

Folkhemmets bostäder 1940-60, Arkitekturmuseet, Stockholm 1987.

Änggården - Botaniska - Slottsskogen

Kyle, Jörgen, *Änggården under 300 år - en gård vid utkanten av Göteborg,* Göteborgs historiska museum, årstryck 1984-1988. Göteborg 1991.

Skottsberg, Carl, "Botaniska Trädgården i Göteborg", ur: *Göteborgs Högskolas årsskrift* 1947:2.

Schånberg, Sven, *Slottsskogen i Göteborg,* Göteborg 1974.

Majorna

Bågenholm, Ragnhild, *Min barndom i Majorna.* Göteborg 1955.

Bågenholm, Ragnhild, *Land och hav.* Göteborg 1960.

Fredberg, C. R. A: son, *Det gamla Göteborg (I).* Göteborg 1919.

Gamla Majpojars Förbunds Skriftserie (I-XII). Göteborg 1932-68.

Rosén, Axel, *Det forna Majorna.* Göteborg 1938.

Thomaeus, Gustave, *Kaparen och konstnären.* Göteborg 1949.

Klippan - Carnegieska Bruken - Gamla Älvsborg

Ekman, Håkan & Attman, Artur, *Sockerbruket vid Klippan 1808-1958*. Göteborg 1958.

Fredberg, C. R. A: son, *Det gamla Göteborg (I)*. Göteborg 1919.

Lindälv, Elof, *Klippans kulturresevat och andra byggnadsminnen i Majorna*. Göteborg 1977.

Kungsladugård - Sandarna

Larsson, Ursula, & Lönnroth, Gudrun, *Landshövdingehuset och trähus i Göteborg*. (Den nordiska trästaden nr 28). Göteborg 1972.

Nya Varvet

Göteborgs eskader och örlogsstation 1523-1870, utarbetad av Försvarsstabens krigshistoriska avdelning. Göteborg 1949.

Nya Varvet 1700-1950, Minnesskrift utarbetad av Försvarsstabens krigshistoriska avdelning. Göteborg 1950.

Nya Varvet - kulturhistorisk rapport nr 16, Länsstyrelsen i Göteborgs och Bohus län, Göteborg 1985.

Nya Älvsborg

Bothén, Anders, *Nya Älvsborg*. Göteborg 1963.

Ljungberg, Valdemar, *Göteborgs befäst-*

ningar och garnison. Ur: Göteborgs Jubileumspublikationer. Göteborg 1924.

Nyström, Lars, *Ny Älvsborg*. Göteborg 1960.

Lindholmen

Lindholmen i Göteborg, Bebyggelsehistoriska Undersökningar i Västsverige 1973. Göteborg 1973.

Gårda

En industrihistorisk promenad genom Gårda, L. Birgersson m fl, Göteborgs Industrimuseum, Göteborg 1977, 1985.

Gårda Municipalsamhälle 1901-21, L Gren, m fl, Ekonomisk-Historiska Inst. vid Göteborgs Universitet, Göteborg 1979. (Dupl).

Göteborgs Remfabrik - Kulturhistorisk dokumentation inför byggnadsminnesförklaring nr 28, Länsstyrelsen i Göteborgs och Bohus län, Göteborg 1983.

Sjögren, Leif, *Södra Gårda - i framtiden*, Examensarbete CTH, Göteborg 1976 (Dupl).

Sjögren, Leif & Wrigglesworth, Trad, *Näringslivet utmed Mölndalsån - i tiden*. Institutionen för stadsbyggnad CTH. Göteborg 1976.

Bagaregården

Larsson, Ursula, & Lönnroth, Gudrun, *Landshövdingehuset och trähus i Göteborg*.

(Den nordiska trästaden nr 28).
Göteborg 1972.

Västra Torpa

Frendberg, T. *Vi bygger i Göteborg - En berättelse om Göteborgs Stads Bostads AB*, Göteborg 1968.

"Torpaområdet i Göteborg," ur: *Byggmästaren 1951:24*.

Torpaområdet - Byggnadshistorisk beskrivning, Göteborgs Historiska Museum, Göteborg 1982.

BILDKÄLLOR

Göteborgs Fritidsförvaltning:

Hillevi Nagel (*Bild 77*)
Magnus Waller (*Bild 73-76*)

Göteborgs Historiska Museum:

Göteborgs Musei Arkiv (*Figur 1,2, Bild 3-5, 12, 35, 36, 40-43*)

Kulturminnesvården,
Staffan Westergren (*Bild 6, 8, 9, 13, 16, 17, 20, 21, 26, 28, 30, 39, 45, 46, 50-59, 61-67, 69-71, 79-81, 83, 84, 91, 94, 95, 104-107, 114, 117, 119, 120, 123, 124, 126, 133, 137, 138, 140-143*)

Göteborgs Industrimuseum:

(*Bild 131*)

Göteborgs Stadsbyggnadskontor:

(*Bild 60*)

Länsstyrelsen i Göteborgs o Bohus län:

Kulturmiljöenheten
Mats Herklint (*Bild 78, 109*)

Börje Rydén (*Bild 11, 18, 19, 25, 47, 48, 85, 88, 96, 98, 116, 122, 127*)

Staffan Sedenmalm (*Bild 2, 7, 10, 14, 15, 22-24, 27, 29, 31-34, 44, 49, 68, 82, 86, 87, 89, 90, 92, 97, 99-103, 110-113, 115, 125, 128, 129, 132, 134, 135*)

Planenheten
(*Figur 3*)

Riksantikvarieämbetet:

Jan Norrman (*Bild 1, 37, 38, 72, 93, 108, 118, 121, 130, 136, 139*)

GÖTEBORG - kulturmiljöer av riksintresse

- 1 STADEN INOM VALLGRAVEN
MED PARKÄLTET
- 2 HAGA-MASTHUGGET
- 3 VASASTADEN MED ÖMNEID
- 4 ÖVRE JOHANNBERG
- 5 LANDALA EGNÄREM
- 6 NORRA GULDHEDEN
- 7 ÅNGGÅRDEN-BOTANISKA
TRÄDGÅRDEN-SLOTTSSKOGEN
- 8 MAJORNA
- 9 KLIPPAN-CARNEGIESKA
BRUKEN-GAMLA ÄLVSBORG
- 10 KUNGSLEDUGÅRD-SANDÄRNA
- 11 NYA VARVET
- 12 NYA ÄLVSBORG
- 13 LINDHOLMEN
- 14 GÅRDA
- 15 HAGAREGÅRDEN
- 16 VÄSTRA TORPA

